



KOMENDA POWIATOWA POLICJI

78-300 Świdwin
ul. Wojska Polskiego 41a

URZĄD MIASTA

Świdwin

Wpłynęło dn. 31.03.2011 r.

2642

Ocena stanu bezpieczeństwa na terenie miasta Świdwin za rok 2010.

01 L.dz. _____

1. Liczba przestępstw w wybranych kategoriach w odniesieniu do lat ubiegłych.

1.1. Przestępstwa kradzieży cudzej rzeczy.

2009 – 213 (liczba przestępstw)

2010 – 245

W tej kategorii odnotowaliśmy niewielki wzrost liczby przestępstw stwierdzonych w stosunku do roku 2009. Pomimo tego nastąpił spadek wskaźnika zagrożenia, który uplasował nas na 13 miejscu w województwie. Niestety spadł do poziomu 34,6%. wskaźnik wykrywalności sprawców przestępstw kradzieży.

1.2. Przestępstwa kradzieży z włamaniem

2009 – 137

2010 – 177

W tej kategorii przestępstw odnotowaliśmy wzrost w odniesieniu do minionego roku 2009 – 137 w stosunku do 177 w roku 2010. Bezsprzecznie zadowalający natomiast jest wskaźnik wykrywalności który ukształtował się na poziomie 42,3% i jest najwyższy od roku 2006. Wskaźnik zagrożenia na 10 tys. mieszkańców uplasował nas na 9 miejscu w województwie.

1.3. Przestępstwa rozboju.

2009 – 7

2010 – 14

Jest to kolejna kategoria w której odnotowaliśmy procentowy wzrost liczby przestępstw stwierdzonych. W roku 2010 stwierdzonych zostało 14 przestępstw tj. o 7 więcej niż w roku 2009. Zadawalający jest jednak fakt, że nastąpił wzrost wykrywalności w tej kategorii do poziomu 91,2%, co przy złożoności tego typu spraw jednoznacznie wskazuje na duże zaangażowaniu policjantów tuż jednostki w pracę wykrywczą. Niestety wskaźnik zagrożenia tego typu przestępstwami liczony na 10 tys. mieszkańców uplasował nas na 2 miejscu w województwie, przy czym gros powyższej liczby stanowią czyny nieletnich nie niosące za sobą zagrożeń o takim charakterze jak przestępstwa popełniane przez osoby dorosłe. Nie sposób także nie wspomnieć o zdarzeniach w których pomimo bardzo dużego zaangażowania policjantów do chwili obecnej nie udało się zatrzymać sprawcy. Przykładem tutaj mogą być rozboje sklepowe dokonywane przez nieustalonego do chwili obecnej mężczyznę. Wyrażam jednak przekonanie, że już niedługo i w tym

przypadku sprawca odpowie za swoje czyny.

1.4. Przestępstwa kradzieży pojazdu.

2009 – 10

2010 – 0

Omawiając kategorię przestępstw kradzieży pojazdu z całą stanowczością można stwierdzić, że na terenie tut. powiatu jest to zjawisko marginalne. W roku minionym odnotowaliśmy tylko jeden taki przypadek, w którym sprawca został wykryty. Dało nam to na tle pozostałych jednostek województwa 20 – najlepszy wskaźnik zagrożenia liczony na 10 tys. mieszkańców. Na terenie miasta nie było kradzieży pojazdu.

1.5. Przestępstwa narkotykowe.

2009 – 32

2010 – 33

Omawiając przestępstwa narkotykowe zauważyć należy, że wzrosła liczba stwierdzonych tego typu przestępstw przy jednoczesnym wzroście wykrywalności do poziomu 100%. Jest to w pełni właściwa tendencja i wskazuje ona na właściwe zaangażowanie policjantów w ujawnianie i ściganie ich sprawców. Kontynuacja takich działań w roku bieżącym winna w sposób znaczący wpłynąć na ograniczenie tego jakże nie pożądanego zjawiska na terenie naszego powiatu tym bardziej, że z początkiem miesiąca września 2010r powołany został do życia zespół w skład którego wchodzi między innymi przewodnik psa do wyszukiwania narkotyków, którego głównym zadaniem jest przeciwdziałanie i zwalczanie tego typu przestępczości.

1.6. Przestępstwa bójek i pobić.

2009 – 22

2010 – 15

W kategorii bójek i pobić odnotowaliśmy spadek z 22 w roku 2009 do 15 w roku 2010. Uzyskany wskaźnik zagrożenia na 10 tys. mieszkańców uplasował nas na 2 miejscu w województwie. Cieszyć jednakże musi utrzymywany na wysokim poziomie wskaźnik wykrywalności sprawców tej kategorii przestępstw kształtujący się na poziomie 84,6%.

1.7. Przestępstwa uszczerbku na zdrowiu

2009 – 20

2010 – 22

Stwierdzone w 2010r - 22 przestępstwa uszczerbku na zdrowiu są na przestrzeni lat dobrym wynikiem, liczba kształtuje się na podobnym stosunkowo niskim poziomie. Cieszy także fakt, że tylko w 4 przypadkach nie ustalono sprawcy tychże czynów. W dalszym ciągu objęte jest to naszym rozpoznaniem.

1.8. Przestępstwa uszkodzenia mienia.

2009 – 128

2010 – 105

W kategorii przestępstw niszczenia mienia podjęte działania pozwoliły na nieznaczne lecz jednak ograniczenie tego typu zdarzeń ze 128 w roku 2009 do 105 w roku 2010. Niestety nieznacznie spadła nasza skuteczność w zakresie ustalania sprawców z 33,6% w 2009 roku do 31,9% w roku ubiegłym. Liczymy, że na poprawę w tej kategorii bezpośrednio wpływ będą miały dalsze intensywne działania prewencyjne i operacyjne jak też funkcjonujący system monitoringu miejskiego, który przy dalszej rozbudowie pozwoli na objęcie stałym nadzorem najbardziej newralgicznych punktów miasta.

1.9 Prowadzenie pojazdu przez osobę w stanie nietrzeźwym

2009

art.178 § 1 KK – 182

art.178 § 2 KK – 180

2010

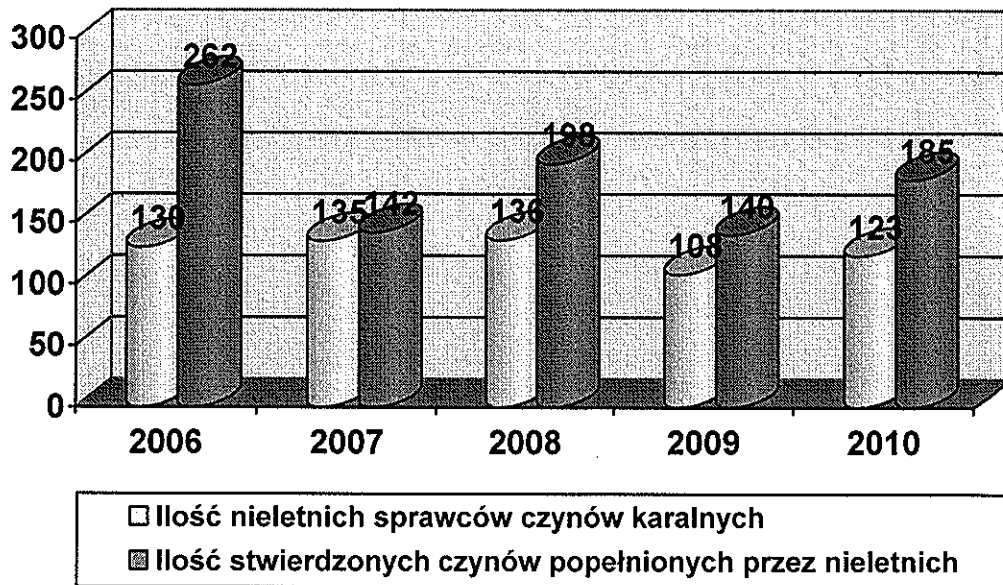
art.178 § 1 KK – 152

art.178 § 2 KK – 128

Omawiając przestępstwa kierowania pojazdem w stanie nietrzeźwości bezsprzecznie stwierdzić należy, iż osiągnięty wynik tj. 280 jest zadawalający, gdyż podobnie jak w kategorii przestępstw narkotykowych, gospodarczych nie należy tej problematyki rozpatrywać jako wzrost zagrożenia czy beczynność policjantów w ściganiu ich sprawców, lecz raczej jako zwiększenie wpływu już zakończonych postępowań na świadomość społeczeństwa i unikanie dopuszczania się przestępstw o takim charakterze przez potencjalnych sprawców. Uzyskany wskaźnik zagrożenia na 10 tys. mieszkańców na tle pozostałych jednostek uplasował nas na dwunastym miejscu w województwie, co także wykazuje, że nasza praca na tej płaszczyźnie przynosi pozytywne rezultaty. Najlepiej wzrost świadomości w społeczeństwie uwidacznia stosunek liczby przeprowadzonych badań na zawartość alkoholu w wydychanym, powietrzu tj. 11383 do liczby

zatrzymanych nietrzeźwych kierujących tj. 280.

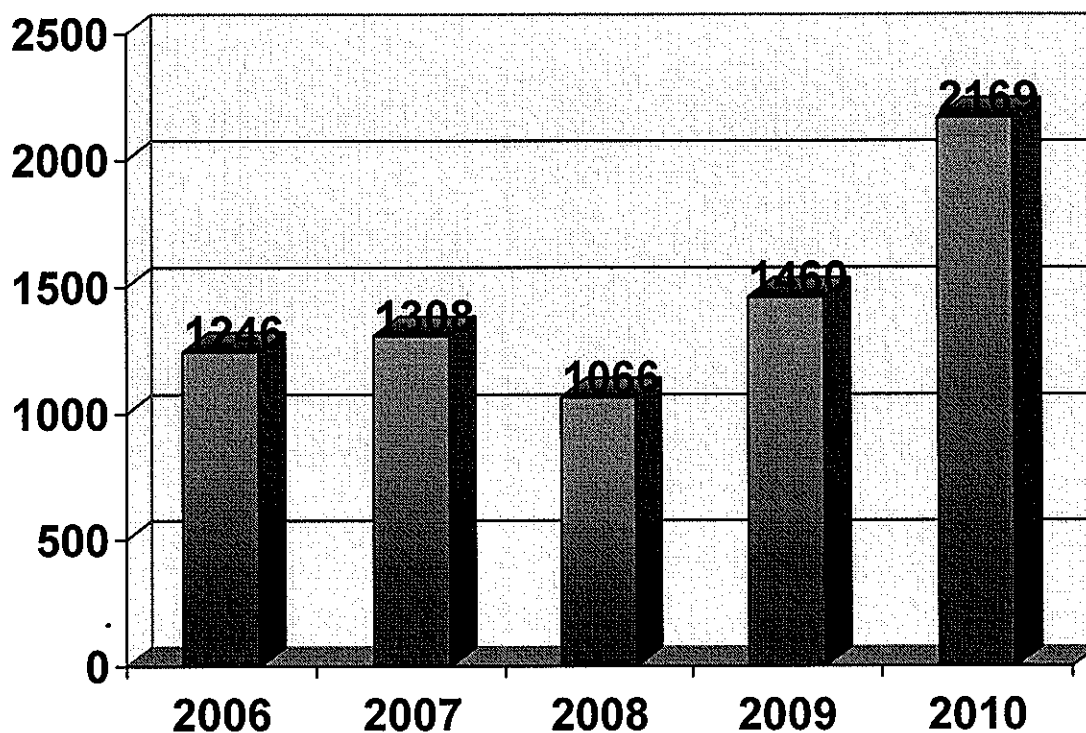
2. Przestępczość nieletnich.



W roku 2010 na terenie działania tut. KPP, 123 nieletnich sprawców dokonało 185 czynów karalnych. W porównaniu do roku poprzedniego udział nieletnich w ogólnej liczbie stwierdzonych przestępstw wynosi 13,8%. Nieletni sprawcy czynów karalnych to z reguły chłopcy. Zdecydowaną większość z nich w dalszym ciągu stanowią uczniowie klas gimnazjalnych (uczniowie powtarzający klasę, wagarowicze, uciekinierzy), którzy dopuszczają się najczęściej przestępstw z Ustawy o przeciwdziałaniu narkomanii, uszczerbku na zdrowiu, udziału w bójce lub pobiciu, kradzieży i kradzieży z włamaniem, rozbojów i wymuszeń rozbójniczych, uszkodzeń mienia itp. W ramach działań mających na celu ograniczenie liczby przestępstw i wykroczeń popełnianych przez osoby nieletnie w placówkach oświatowych oraz w bezpośrednim ich otoczeniu przeprowadzane są systematyczne kontrole bezpieczeństwa oraz porządku publicznego, które realizowane są przez policjantów zespołu patrolowo – interwencyjnego ruchu drogowego jak i dzielnicowych.

3. Problematyka wykroczeń.

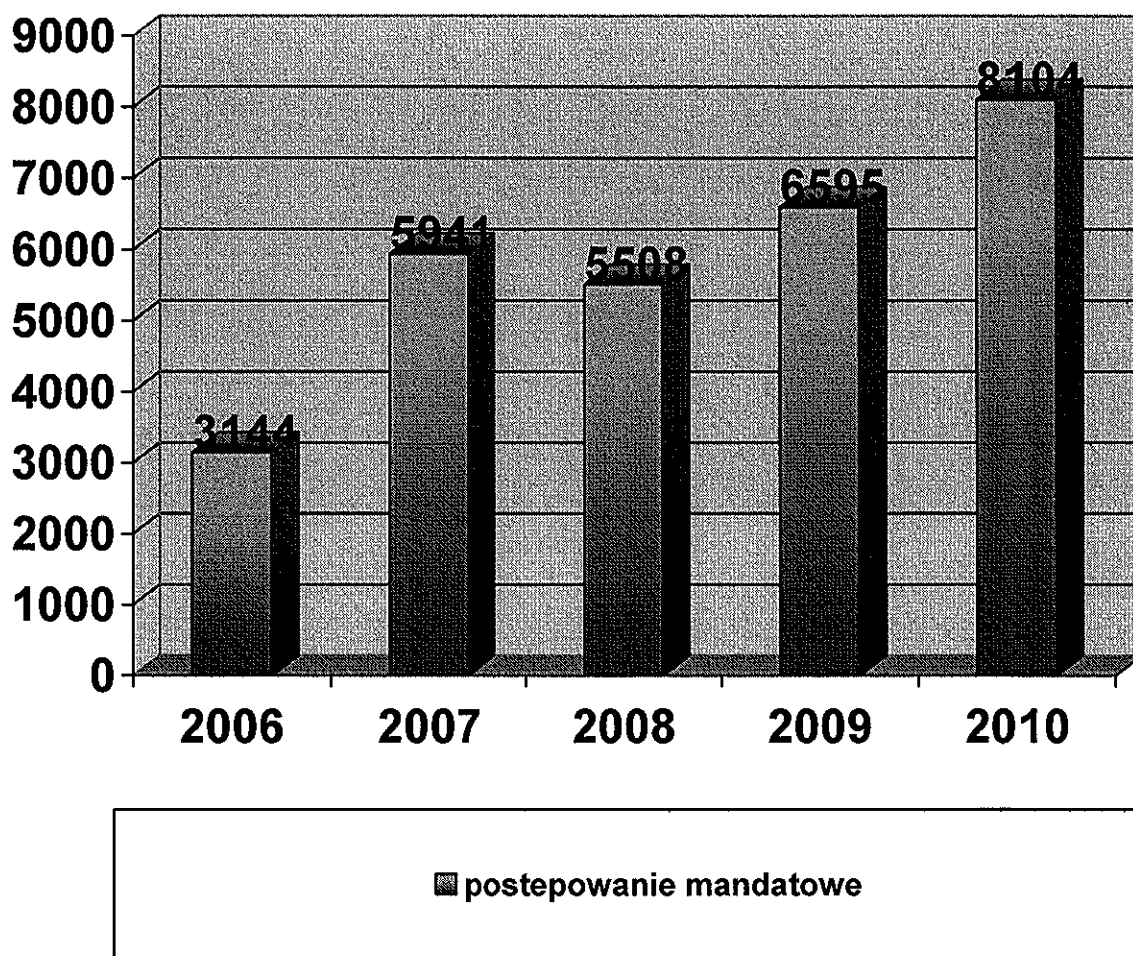
3.1. Wykroczenia z kategorii szczególnie dokuczliwych społecznie przeprowadzone w ramach postępowań o wykroczenia i postępowania mandatowego



■ ilość wykroczeń porządkowych

Omawiając wykroczenia z kategorii najbardziej dokuczliwych społecznie daje się zauważyć dalszy systematyczny wzrost liczby ujawnionych sprawców wykroczeń o charakterze porządkowym, czyli najbardziej dokuczliwych społecznie. Przyczyn tego wzrostu nie należy jednak upatrywać we wzroście zagrożenia omawianymi wykroczeniami, lecz w zwiększeniu aktywności policjantów w ich zwalczaniu a przez to dążeniu do poprawy poczucia bezpieczeństwa mieszkańców naszego powiatu. Uzyskany wynik jest najlepszy od roku 2006 i jest aż o 709 wykroczeń wyższy niż uzyskany w roku 2009.

3.1 Wykroczenia drogowe ujawnione w ramach postępowania o wykroczenie i postępowaniu mandatowym

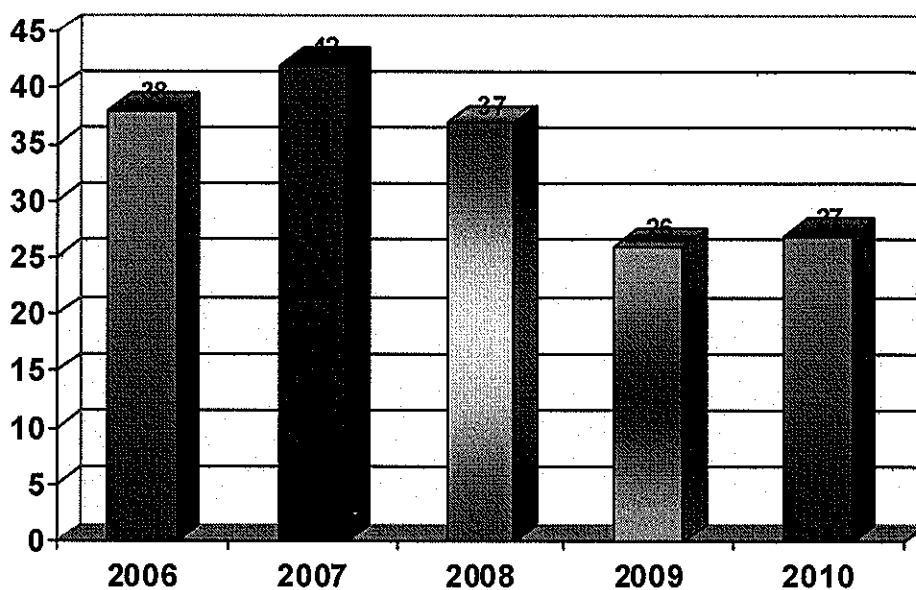


Omawiając tą kategorię również z satysfakcją stwierdzić należy, że policjanci prawidłowo realizują stawiane przed nimi zadania, dzięki czemu coraz więcej wykroczeń popełnianych przez kierujących jest ujawnianych i represjonowanych, w związku z czym na naszych drogach jest coraz bezpieczniej. Świadczy o tym chociażby uzyskanie wyniku wyższego niż w roku 2009 aż o 1509 ujawnionych i represjonowanych wykroczeń. Z satysfakcją należy też zaznaczyć że jest to najlepszy wynik uzyskany przez policjantów naszej komendy od pięciu lat.

Oprócz realizacji bieżących potrzeb wynikających z zagrożeń występujących na terenie naszego miasta, policjanci Wydziału Prewencji udzielali w ramach sił NPP czy też Nietatowej Grupy Wsparcia pomocy dla innych jednostek naszego województwa w zabezpieczeniu przejazdów kibiców, w zabezpieczaniu meczy piłki nożnej, koncertów i innych imprez o charakterze masowym.

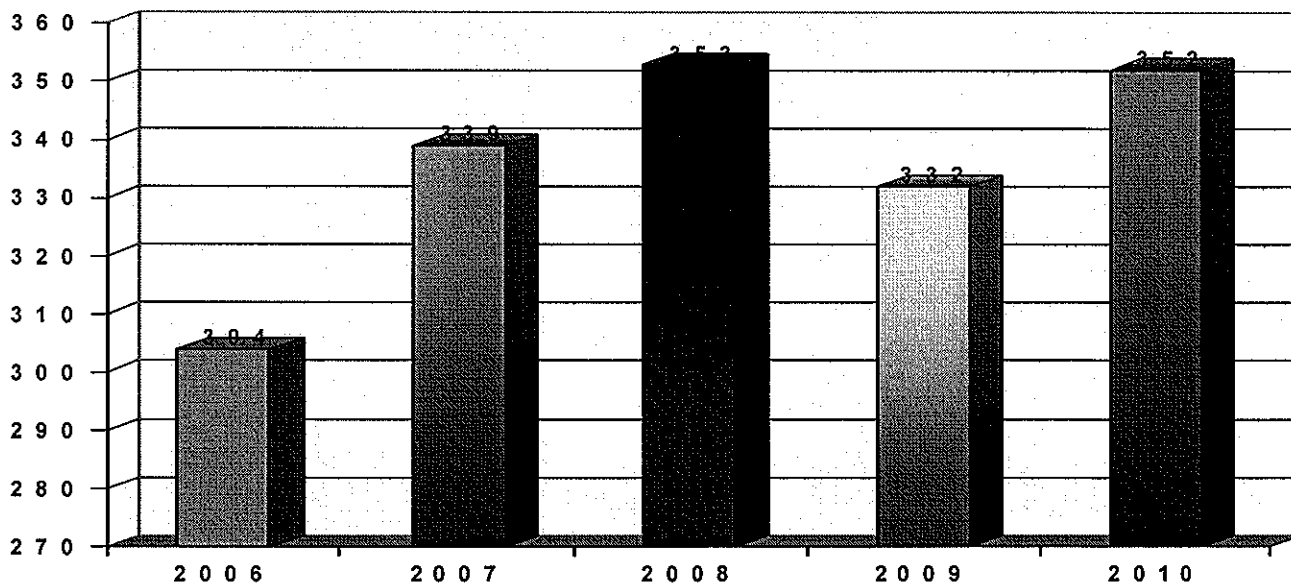
Nie sposób także nie wspomnieć o udziale policjantów w pokazach jakie realizowane były w ramach obchodów między innymi „Dni Świdwina”; „Dożynek Powiatowych” czy innych imprez organizowanych dla mieszkańców naszego powiatu. Zawsze takie prezentacje cieszyły się dużym zainteresowaniem i były bardzo ciepło odbierane przez społeczeństwo.

WYPADKI DROGOWE



Liczba wypadków drogowych utrzymuje się na podobnym poziomie w okresie ostatnich dwóch lat. Działania profilaktyczne dotyczące bezpieczeństwa w ruchu drogowym i działania Zespołu Ruchu Drogowego tutaj. Komendy prowadzą do systematycznego zmniejszania się liczby wypadków drogowych.

KOLIZJE DROGOWE



Liczba kolizji drogowych utrzymuje się na podobnym poziomie od kilku lat.

Ocena funkcjonowania monitoringu

Miejski system monitoringu wizyjnego jest skutecznym narzędziem w walce z przestępczością i przynosi zadowalające wyniki.

Wymiernym efektem wdrożonego już systemu jest m.in.:

- spadek przestępczości wybranych kategorii m.in. przestępstwa uszkodzenia mienia
- ogólny spadek aktów wandalizmu we wszystkich monitorowanych rejonach,
- możliwość pozyskania materiału dowodowego w przypadku popełnienia przestępstwa,
- wzrost poczucia bezpieczeństwa wśród mieszkańców.
- udaremnienie prób wyłudzeń odszkodowań komunikacyjnych,

W okresie jednego roku od uruchomienia monitoringu miejskiego można śmiało stwierdzić, że jego działanie przynosi zamierzone efekty. Umieszczenie kamery w danym miejscu zwiększa zdecydowanie bezpieczeństwo tego obszaru. Wynika to m.in. z roli prewencyjnej monitoringu.

W dniu 4 sierpnia 2010 policjanci zatrzymali mężczyznę posiadającego broń. Mężczyzna przebywał w pojeździe zaparkowanym przy Banku WBK gdzie został zauważony przez operatora monitoringu. W/w został zatrzymany przez policjantów na ul. Szczecińskiej po oddaniu strzałów ostrzegawczych.

W dniu 29 września 2010 na ul. Łącznej zostało ujawnione zakłócenie spoczynku nocnego.

Monitoring miejski pozwolił na ujawnienie kilku aktów wandalizmu niszczenia znaków drogowych tj.

- 09.12 ul. Nowomiejska (przy restauracji Bajka)
- 13.10. ul. Niedziałkowskiego i most
- 17.07. pl. Sybiraków

oraz wrywania kwiatów z gazonu na Placu Konstytucji.

W dniu 5.10.2010 zarejestrowane przez kamery zdarzenie drogowe na skrzyżowaniu ul. Drawskiej i ul. Wojska Polskiego pozwoliło na wskazanie sprawcy kolizji drogowej.

W dniu 20 sierpnia zostało zarejestrowane kolejne zdarzenie drogowe na w/w skrzyżowaniu ulic polegające na uszkodzenie słupków oddzielających jezdnię od chodnika przez samochód z lawetą.

W dniu 21 grudnia 2010 ujawniono samochód ciężarowy, który brał udział w kolizji drogowej w miejscowości Smardzko i nie zatrzymał się na miejscu zdarzenia. Pojazd został zlokalizowany na ul. Połczyńskiej dalej kierował się w kierunku ul. Szczecińskiej i tam został zatrzymany przez funkcjonariuszy policji.

Ujawniono kilkanaście przypadków spożywania alkoholu w miejscach publicznych m.in. na pl. Jana Pawła II, Park „Solidarności”, Podzamcze, Plac Konstytucji, Plac Zabaw przy Orliku.

W dniu 14 października 2010 zarejestrowana przez kamery kradzież paczek z busa firmy kurierskiej GLS zaparkowanego na parking przy salonie „Agnes” pozwoliła na zatrzymanie dwóch sprawców.

W dniu 18 grudnia ujawniono bójkę przed Urzędem Miasta.

Ponadto 245 wykroczeń drogowych przekazano celem wykonania postępowania w sprawach o wykroczenie do Straży Miejskiej.

NACZELNIK
Wydziału Prewencji Ruchu Drogowego
KPP IV w Ostrowie

podinsp. mgr Krzysztof Dudek