

**Specyfikacja techniczna wykonania i odbioru robót
roboty ogólnobudowlane**

Temat inwestycji:

**Termomodernizacja budynku Urzędu Miasta w
Świdwinie**

Adres inwestycji:

**ul. Pl. Konstytucji 3-go Maja 1, 78-300 Świdwin
Działka nr 353
powiat Świdwiński, woj. zachodniopomorskie**

Inwestor:

**Gmina Miejska Świdwin
ul. Pl. Konstytucji 3-go Maja 1, 78-300 Świdwin**

Sporządził:

**Robert Greszata
upr. bud. ZAP/0027/OWOK/04**

inż. Robert Greszata
Uprawnienia budowlane
do kierowania robotami budowlanymi
bez ograniczeń w specjalności
konstrukcyjno-budowlanej
Nr ZAP/0027/OWOK/04

Świdwin, wrzesień 2016 r.

ZAWARTOŚĆ OPRACOWANIA

1. Część. I	
OGÓLNA SPECYFIKACJA TECHNICZNA	3
2. Część. II	
SZCZEGÓŁOWA SPECYFIKACJA TECHNICZNA (SST) WYKONANIA I ODBIORU ROBÓT – ROBOTY BUDOWLANO-MONTAŻOWE	
SST 1 – ROBOTY PRZYGOTOWAWCZE – ROZBIÓRKI	24
SST 2 – ROBOTY IZOLACYJNE – ŚCIANY ZEWNĘTRZNE	28
SST 3 – ROBOTY IZOLACYJNE (STROPODACH WENTYLOWANY)	39
SST 4 – ROBOTY IZOLACYJNE (STROPODACH NIEWENTYLOWANY)	46
SST 5 – ŚLUSARKA (DRZWI ZEWNĘTRZNE)	53
SST 6 – OBRÓBKI BLACHARSKIE, RYNNY I RURY SPUSTOWE	57
SST 7 – RUSZTOWANIA	63

OGÓLNA SPECYFIKACJA TECHNICZNA

WYKONANIA I ODBIORU ROBÓT BUDOWLANO-MONTAŻOWYCH

Termomodernizacja budynku Urzędu Miasta w Świdwinie

Gmina Miejska Świdwin
ul. Pl. Konstytucji 3-go Maja 1, 78-300 Świdwin,
dz. nr 353
powiat świdwiński, woj. zachodniopomorskie

1. OKREŚLENIE PRZEDMIOTU ZAMÓWIENIA

Rodzaj, nazwa i lokalizacja przedmiotu zamówienia :

Termomodernizacja budynku Urzędu Miasta w Świdwinie
ul. Pl. Konstytucji 3-go Maja 1, 78-300 Świdwin, dz. nr 353

1.1 Uczestnicy procesu inwestycyjnego

1) Zamawiający:

Gmina Miejska Świdwin
ul. Pl. Konstytucji 3-go Maja 1, 78-300 Świdwin

2) Organ nadzoru budowlanego:

Państwowy Inspektorat Nadzoru Budowlanego w Świdwinie,

1.2 Charakterystyka przedsięwzięcia

1.2.1 Przeznaczenie funkcjonalno-użytkowe

Celem wykonania prac budowlanych jest przeprowadzenie termomodernizacji budynku (ścian i stropodachów).

1.2.2 Przedmiot zamówienia

Wykonanie wszelkich czynności i prac niezbędnych do prawidłowego zrealizowania zamówienia określonego w/w zakresie rzeczowym ujętym w dokumentacji budowlano-wykonawczej, opracowanej przez:

Robert Greszata
u. Odrodzenia 8/25, 75-306 Koszalin

1.2.3 Zakres robót przewidziany do wykonania

Przewiduje się wykonanie podanego niżej zakresu robót zasadniczych. Oferent powinien przewidzieć i wycenić ewentualne prace pomocnicze, konieczne do realizacji wymienionych prac zasadniczych:

- ocieplenie ścian zewnętrznych nadziemia – styropian EPS 70 gr.17 cm
- ocieplenie ścian zewnętrznych nadziemia – styropian EPS 70 gr.12 cm
- ocieplenie stropodachu - płyta styropianowa PAPOSTYR EPS 100 gr. 19 cm
- ocieplenie stropodachu wentylowanego – granulatu celulozowy gr. 27 cm
- wymiana stolarki drzwiowej.

1.2.4 Zakres robót i czynności włączonych do realizacji w ramach umowy oraz których koszty Wykonawca winien uwzględnić w ofercie:

- * zorganizowania zaplecza i placu budowy, łącznie z doprowadzeniem energii elektrycznej i wody oraz zabezpieczeniami wynikającymi z BHP i p.poż., wg projektu organizacji placu budowy sporządzonego przez Wykonawcę i przedstawionego Zamawiającemu do akceptacji,
- * opracowania planu bezpieczeństwa i ochrony zdrowia, uwzględniając specyfikę obiektu budowlanego i warunki prowadzenia robót budowlanych (zgodnie z Rozporządzeniem Ministra Infrastruktury z dnia 27.08.2002 – Dz.U. z 2002 roku, Nr 151 poz.1256),
- * podłączenia mediów i opłaty za media w trakcie realizacji umowy (woda, ogrzewanie i energia elektryczna) dla potrzeb placu budowy oraz dla potrzeb wykonywania robót budowlanych
- * oczyszczenia nawierzchni chodników i ulic sąsiadujących z placem budowy z wszelkich nieczystości związanych z prowadzoną budową, a w szczególności ziemi lub błota,
- * napraw nawierzchni chodników i ulic, w przypadku ich zniszczenia,

- * naprawienia szkód powstałych w wyniku korzystania z sąsiedniej nieruchomości,
- * przeprowadzenia wszelkich prób, sprawdzeń i odbiorów, przewidywanych warunkami technicznymi wykonania odbioru robót budowlano-montażowych i instalacyjnych,
- * zawarcia umowy ubezpieczeniowej w pełnym zakresie określonym Umową,
- * wykonania rozbiórek wszelkich pozostałych na terenie placu budowy budowli, segregacji i wywiezienia gruzu, wywozu materiałów pochodzących z wykopów a także odpadów wytworzonych w trakcie budowy, zgodnie z ustawą z dnia 27 czerwca 1997 r. o odpadach.

1.3 Dokumentacja techniczna określająca przedmiot zamówienia i stanowiąca podstawę do realizacji robót.

1.3.1 Spis projektów i rysunków wykonawczych

Numer tomu	Nazwa Dokumentacji
1	Dokumentacja budowlano-wykonawcza

1.3.2 Zgodność robót z dokumentacją techniczną

Wykonawca jest odpowiedzialny za jakość prac i ich zgodność z dokumentacją techniczną, specyfikacjami technicznymi oraz poleceniami Inżyniera.

Wykonawca jest zobowiązany wykonywać wszystkie roboty ściśle według otrzymanej dokumentacji technicznej, przyjętymi do stosowania w Polsce normami, instrukcjami i przepisami. Jeśli w czasie realizacji robót okaże się, że dokumentacja projektowa dostarczona przez zamawiającego wymaga uzupełnień wykonawca przygotowuje na własny koszt niezbędne rysunki i przedłoży je w czterech kopiach do akceptacji Inżynierowi.

1.4 Określenia podstawowe

Ilekroć w ST jest mowa o:

1.4.1. obiekcie budowlanym – należy przez to rozumieć:

- a) budynek wraz z instalacjami i urządzeniami technicznymi.
- b) budowlę stanowiącą całość techniczno-użytkową wraz z instalacjami i urządzeniami,
- c) obiekt małej architektury;

1.4.2. budynku – należy przez to rozumieć taki obiekt budowlany, który jest trwale związany z gruntem, wydzielony z przestrzeni za pomocą przegród budowlanych oraz posiada fundamenty i dach.

1.4.3. budowli – należy przez to rozumieć każdy obiekt budowlany nie będący budynkiem lub obiektem małej architektury, jak: lotniska, drogi, linie kolejowe, mosty, estakady, tunele, sieci techniczne, wolnostojące maszty antenowe, wolnostojące trwale związane z gruntem urządzenia reklamowe, budowle ziemne, obronne (fortyfikacje), ochronne, hydrotechniczne, zbiorniki, wolnostojące instalacje przemysłowe lub urządzenia techniczne, oczyszczalnie ścieków, składowiska odpadów, stacje uzdatniania wody, konstrukcje oporowe, nadziemne i podziemne przejścia dla pieszych, sieci uzbrojenia terenu, budowle sportowe, cmentarze, pomniki, a także części budowlane urządzeń technicznych (kotłów, pieców przemysłowych i innych urządzeń) oraz fundamenty pod maszyny i urządzenia, jako odrębne pod względem technicznym części przedmiotów składających się na całość użytkową.

1.4.4. obiekcie małej architektury – należy przez to rozumieć niewielkie obiekty, a w szczególności:

- a) posągi, wodotryski i inne obiekty architektury ogrodowej,
- b) użytkowe służące rekreacji codziennej i utrzymaniu porządku, jak: piaskownice, huśtawki, drabinki, śmietniki.

1.4.5. tymczasowym obiekcie budowlanym – należy przez to rozumieć obiekt budowlany

przeznaczony do czasowego użytkowania w okresie krótszym od jego trwałości technicznej, przewidziany do przeniesienia w inne miejsce lub rozbiórki, a także obiekt budowlany nie połączony trwale z gruntem, jak: strzelnice, kioski uliczne, pawilony sprzedaży ulicznej i wystawowe, przekrycia namiotowe i powłoki pneumatyczne, urządzenia rozrywkowe, barakowozy, obiektu kontenerowe.

- 1.4.6. **budowie** – należy przez to rozumieć wykonanie obiektu budowlanego w określonym miejscu, a także odbudowę, rozbudowę, nadbudowę obiektu budowlanego.
- 1.4.7. **robotach budowlanych** – należy przez to rozumieć budowę, a także prace polegające na przebudowie, montażu, remoncie lub rozbiórce obiektu budowlanego.
- 1.4.8. **remontcie** – należy przez to rozumieć wykonywanie w istniejącym obiekcie budowlanym robót polegających na odtworzeniu stanu pierwotnego, a nie stanowiących bieżącej konserwacji.
- 1.4.9. **urządzeniach budowlanych** – należy przez to rozumieć urządzenia techniczne związane z obiektem budowlanym zapewniające możliwość użytkowania obiektu zgodnie z jego przeznaczeniem, jak przyłącza i urządzenia instalacyjne, w tym służące oczyszczaniu i gromadzeniu ścieków, a także przejazdy, ogrodzenia, place postojowe i place pod śmietniki.
- 1.4.10. **budowla drogowa** – obiekt budowlany, nie będący budynkiem, stanowiący całość techniczno-użytkową (drogę) albo jego część stanowiącą odrębny element konstrukcyjny lub technologiczny.
- 1.4.11. **rejestr obmiarów** – akceptowany przez Inżyniera zeszyt z ponumerowanymi stronami, służący do wpisywania przez Wykonawcę obmiaru dokonywanych robót w formie wyliczeń, szkiców i ew. dodatkowych załączników. Wpisy w rejestrze obmiarów podlegają potwierdzeniu przez Inżyniera.
- 1.4.12. **materiały** – wszelkie tworzywa niezbędne do wykonania robót, zgodne z dokumentacją projektową i specyfikacjami technicznymi, zaakceptowane przez Inżyniera.
- 1.4.13. **objazd tymczasowy** – droga specjalnie przygotowana i odpowiednio utrzymana do przeprowadzenia ruchu publicznego na okres budowy.
- 1.4.14. **odpowiednia (bliska) zgodność** – zgodność wykonywanych robót z dopuszczonymi tolerancjami, a jeśli przedział tolerancji nie został określony z przeciętnymi tolerancjami, przyjmowanymi zwyczajowo dla danego rodzaju robót budowlanych.
- 1.4.15. **podłoże** – grunt rodzimy lub nasypowy, leżący pod nawierzchnią do głębokości przemarzania.
- 1.4.16. **rekultywacja** – roboty mające na celu uporządkowanie i przywrócenie pierwotnych funkcji terenom naruszonym w czasie realizacji zadania budowlanego.
- 1.4.17. **teren budowy** – należy przez to rozumieć przestrzeń, w której prowadzone są roboty budowlane wraz z przestrzenią zajmowaną przez urządzenia zaplecza budowy.
- 1.4.18. **prawie do dysponowania nieruchomością na cele budowlane** – należy przez to rozumieć tytuł prawny wynikający z prawa własności, użytkowania wieczystego, zarządu, ograniczonego prawa rzeczowego albo stosunku zobowiązaniowego, przewidującego uprawnienia do wykonywania robót budowlanych.
- 1.4.19. **pozwoleniu na budowę** – należy przez to rozumieć decyzje administracyjną zezwalającą na rozpoczęcie i prowadzenie budowy lub wykonywanie robót budowlanych innych niż budowa obiektu budowlanego.
- 1.4.20. **dokumentacji budowy** – należy przez to rozumieć pozwolenie na budowę wraz z załączonym projektem budowlanym, dziennik budowy, protokoły odbiorów częściowych i końcowych, w miarę potrzeby, rysunki i opisy służące realizacji obiektu, operaty geodezyjne i książkę obmiarów, a w przypadku realizacji obiektów metodą montażu – także dziennik montażu.
- 1.4.21. **dokumentacji powykonawczej** – należy przez to rozumieć dokumentację budowy z

naniesionymi zmianami dokonany w toku wykonywania robót oraz geodezyjnymi pomiarami powykonawczymi.

- 1.4.22. terenie zamkniętym** – należy przez to rozumieć teren zamknięty, o którym mowa w przepisach prawa geodezyjnego i kartograficznego:
- a) obronności lub bezpieczeństwa państwa, będący w dyspozycji jednostek organizacyjnych podległych Ministrowi Obrony Narodowej, Ministrowi Spraw Wewnętrznych i Administracji oraz Ministrowi Spraw Zagranicznych.
 - b) bezpośredniego wydobywania kopaliny ze złoża, będący w dyspozycji zakładu górniczego.
- 1.4.23. aprobacie technicznej** – należy przez to rozumieć pozytywną ocenę techniczną wyrobu, stwierdzającą jego przydatność do stosowania w budownictwie.
- 1.4.24. właściwym organie** – należy przez to rozumieć organ nadzoru architektoniczno-budowlanego lub organ specjalistycznego nadzoru budowlanego, stosownie do ich właściwości.
- 1.4.25. wyrobie budowlanym** – należy przez to rozumieć wyrób w rozumieniu przepisów o ocenie zgodności, wytworzony w celu wbudowania, wmontowania, zainstalowania lub zastosowania w sposób trwały w obiekcie budowlanym, wprowadzany do obrotu jako wyrób pojedynczy lub jako zestaw wyrobów do stosowania we wzajemnym połączeniu stanowiącym integralną całość użytkową.
- 1.4.26. organie samorządu zawodowego** – należy przez to rozumieć organy określone w ustawie z dnia 15 grudnia 2000r. o samorządach zawodowych architektów, inżynierów budownictwa oraz urbanistów (Dz.U. z 2001r. Nr 5, poz. 42 z późn. zm.).
- 1.4.27. obszarze oddziaływania obiektów** – należy przez to rozumieć teren wyznaczony w otoczeniu budowlanym na podstawie przepisów odrębnych, wprowadzających związane z tym obiektem ograniczenia w zagospodarowaniu tego terenu.
- 1.4.28. opłacie** – należy przez to rozumieć kwotę należności wnoszoną przez zobowiązanego za określone ustawą obowiązkowe kontrole dokonywane przez właściwy organ.
- 1.4.29. dzienniku budowy** – należy przez to rozumieć dziennik wydany przez właściwy organ zgodnie z obowiązującymi przepisami, stanowiący urzędowy dokument przebiegu robót budowlanych oraz zdarzeń i okoliczności zachodzących w czasie wykonywania robót.
- 1.4.30. kierowniku budowy** – osoba wyznaczona przez Wykonawcę robót, upoważniona do kierowania robotami i do występowania w jego imieniu w sprawach realizacji kontraktu, ponosząca ustawową odpowiedzialność za prowadzoną budowę.
- 1.4.31. laboratorium** – należy przez to rozumieć laboratorium jednostki naukowej, zamawiającego, wykonawcy lub inne laboratorium badawcze zaakceptowane przez Zamawiającego, niezbędne do przeprowadzenia niezbędnych badań i prób związanych z oceną jakości stosowanych wyrobów budowlanych oraz rodzajów prowadzonych robót.
- 1.4.32. materiałach** – należy przez to rozumieć wszelkie materiały naturalne i wytwarzane jak również różne tworzywa i wyroby niezbędne do wykonania robót, zgodnie z dokumentacją projektową i specyfikacjami technicznymi zaakceptowane przez Inspektora nadzoru.
- 1.4.33. poleceniu Inspektora nadzoru** – należy przez to rozumieć wszelkie polecenia przekazane Wykonawcy przez Inspektora nadzoru w formie pisemnej dotyczące sposobu realizacji robót lub innych spraw związanych z prowadzeniem budowy.
- 1.4.34. projektancie** – należy przez to rozumieć uprawnioną osobę prawną lub fizyczną będącą autorem dokumentacji projektowej.
- 1.4.35. części obiektu lub etapie wykonania** – należy przez to rozumieć część obiektu budowlanego zdolną do spełniania przewidywanych funkcji techniczno-użytkowych i możliwą do odebrania i przekazania do eksploatacji.

- 1.4.36. ustaleniach technicznych** – należy przez to rozumieć ustalenia podane w normach, aprobatkach technicznych i szczegółowych specyfikacjach technicznych.
- 1.4.37. grupach, klasach, kategoriach robót** – należy przez to rozumieć grupy, klasy, kategorie określone w rozporządzeniu nr 2195/2002 z dnia 5 listopada 2002r. w sprawie Wspólnego Słownika Zamówień (Dz. Urz. L 340 z 16.12.2002 r. późn. zm.).
- 1.4.38. inspektorze nadzoru inwestorskiego** – osoba posiadająca odpowiednie wykształcenie techniczne i praktykę zawodową oraz uprawnienia budowlane, wykonująca samodzielne funkcje techniczne w budownictwie, której inwestor powierza nadzór nad budową obiektu budowlanego. Reprezentuje on interesy inwestora na budowie i wykonuje bieżącą kontrolę jakości i ilości wykonywanych robót, bierze udział w sprawdzianach i odbiorach robót zakrywanych i zanikających, badaniu i odbiorze instalacji oraz urządzeń technicznych, jak również przy odbiorze gotowego obiektu.
- 1.4.39. instrukcji technicznej obsługi (eksploatacji)** – opracowana przez projektanta lub dostawcę urządzeń technicznych i maszyn, określająca rodzaje i kolejność lub współzależność czynności obsługi, przeglądów i zabiegów konserwacyjnych, warunkujących ich efektywne i bezpieczne użytkowanie. Instrukcja techniczna obsługi (eksploatacji) jest również składnikiem dokumentacji powykonawczej obiektu budowlanego.
- 1.4.40. istotnych wymaganiach** – oznaczają wymagania dotyczące bezpieczeństwa, zdrowia i pewnych innych aspektów interesu wspólnego, jakie mają spełniać roboty budowlane.
- 1.4.41. normach europejskich** – oznaczają normy przyjęte przez Europejski Komitet Standaryzacji (CEN) oraz Europejski Komitet Standaryzacji elektrotechnicznej (CENELEC) jako „standardy europejskie (EN)” lub „dokumenty harmonizacyjne (HD)”, zgodnie z ogólnymi zasadami działania tych organizacji.
- 1.4.42. przedmiarze robót** – to zestawienie przewidzianych do wykonania robót podstawowych w kolejności technologicznej ich wykonania, ze szczegółowym opisem lub wskazaniem podstaw ustalających szczegółowy opis, oraz wskazania szczegółowych specyfikacji technicznych wykonania i odbioru robót budowlanych, z wyliczeniem i zestawieniem ilości jednostek przedmiarowych robót podstawowych.
- 1.4.43. robocie podstawowej** – minimalny zakres prac, które po wykonaniu są możliwe do odebrania pod względem ilości i wymogów jakościowych oraz uwzględniają przyjęty stopień scalenia robót.
- 1.4.44. Wspólnym Słowniku Zamówień** – jest systemem klasyfikacji produktów, usług i robot budowlanych, stworzonych na potrzeby zamówień publicznych. Składa się ze słownika głównego oraz słownika uzupełniającego. Obowiązuje we wszystkich krajach Unii Europejskiej, Zgodnie z postanowieniami rozporządzenia 2151/2003, stosowanie kodów CPV do określenia przedmiotu zamówienia przez zamawiającego z ówczesnych Państw Członkowskich UE stało się obowiązkowe z dniem 20 grudnia 2003r. Polskie Prawo zamówień publicznych przewidziało obowiązek stosowania klasyfikacji CPV począwszy od dnia akcesji Polski do UE, tzn. od 1 maja 2004r.
- 1.4.45. Zarządzającym realizacją umowy** – jest to osoba prawna lub fizyczna określona w istotnych postanowieniach umowy, zwana dalej zarządzającym, wyznaczona przez zamawiającego, upoważniona do nadzorowania realizacji robót i administrowania umową w zakresie określonym w udzielonym pełnomocnictwie (zarządzający realizacją nie jest obecnie prawnie określony w przepisach).
- 1.4.46. czas na ukończenie** – czas na zakończenie Robót lub odcinka (w zależności od przypadku, tak jak został podany w załączniku do Oferty, obliczony od Daty rozpoczęcia.
- 1.4.47. data rozpoczęcia** – data rozpoczęcia Robót określona w załączniku do Oferty

- 1.4.48. przedsięwzięcie budowlane** – kompleksowa realizacja obiektu budowlanego wraz z rozbiórką obiektów istniejących i zagospodarowaniem terenu, zgodnie z dokumentacją projektową i specyfikacjami technicznymi.
- 1.4.49. przedstawiciel Wykonawcy** – osoba wymieniona przez Wykonawcę w Kontrakcie lub wyznaczona przez niego w razie potrzeby wg reguł zawartych w Kontrakcie.
- 1.4.50. strona** – Zamawiający lub Wykonawca, w zależności od kontekstu.
- 1.4.51. Wykonawca** – osoba(y), wymieniona(e) jako wykonawca w Ofercie zaakceptowanej przez Zamawiającego oraz prawnych następców tej osoby (lub osób).
- 1.4.52. Zamawiający** – osoba wymieniona jako zamawiający w załączniku do Oferty oraz prawni następcy tej osoby.

2. PROWADZENIE ROBÓT

2.1 Ogólne zasady wykonania robót

Wykonawca jest odpowiedzialny za prowadzenie robót zgodnie z umową i ściśle przestrzeganie harmonogramu robót oraz za jakość zastosowanych materiałów i wykonywanych Robót, za ich zgodność z projektem wykonawczym, wymaganiami specyfikacji technicznych i programu zapewnienia jakości, projektem organizacji robót oraz poleceniami Inżyniera.

Wykonawca ponosi odpowiedzialność za dokładne wytyczenie w planie i wyznaczenie wysokości wszystkich elementów robót zgodnie z wymiarami i rzędnymi określonymi w dokumentacji projektowej lub przekazanymi na piśmie przez Inżyniera. Następstwa jakiegokolwiek błędu spowodowanego przez wykonawcę w wytyczeniu i wyznaczeniu robót, jeśli wymagać tego będzie Inżynier, zostaną poprawione przez wykonawcę na własny koszt. Sprawdzenie wytyczenia robót lub wyznaczenia wysokości przez Inżyniera nie zwalnia wykonawcy od odpowiedzialności za ich dokładność. Wykonawca zatrudni uprawnionego geodetę w odpowiednim wymiarze godzin pracy, który w razie potrzeby będzie służył pomocą Inżynierowi przy sprawdzaniu lokalizacji i rzędnych wyznaczonych przez wykonawcę. Stabilizacja sieci punktów odwzorowania założonej przez geodetę będzie zabezpieczona przez wykonawcę, zaś w przypadku uszkodzenia lub usunięcia punktów przez personel wykonawcy, zostaną one założone ponownie na jego koszt, również w przypadkach gdy roboty budowlane wymagają ich usunięcia. Wykonawca w odpowiednim czasie powiadomi o potrzebie ich usunięcia i będzie zobowiązany do przeniesienia tych punktów. Odprowadzenie wody z terenu budowy i odwodnienie wykopów należy do obowiązków wykonawcy i uważa się, że ich koszty zostały uwzględnione w kosztach jednostkowych pozostałych robót. Decyzje Inżyniera dotyczące akceptacji lub odrzucenia materiałów i elementów robót będą oparte na wymaganiach sformułowanych w umowie, projekcie wykonawczym i szczegółowych specyfikacjach technicznych, a także w normach i wytycznych wykonania i odbioru robót. Przy podejmowaniu decyzji Inżynier uwzględnia wyniki badań materiałów i jakości robót, dopuszczalne niedokładności normalnie występujące przy produkcji i przy badaniach materiałów, doświadczenia z przeszłości, wyniki badań naukowych oraz inne czynniki wpływające na rozważaną kwestię. Polecenia Inżyniera będą wykonywane nie później niż w czasie przez niego wyznaczonym, po ich otrzymaniu przez wykonawcę, pod groźbą wstrzymania robót. Skutki finansowe z tego tytułu poniesie wykonawca.

2.2 Teren budowy

2.2.1 Charakterystyka terenu budowy

Teren inwestycji obejmuje działkę o nr ewid. gruntów 353.

2.2.2 Przekazanie terenu budowy

Inwestor, w terminie określonym w warunkach umowy szczegółowej, przekaze Wykonawcy plac budowy wraz ze wszystkimi wymaganymi uzgodnieniami prawnymi i administracyjnymi, dokumentację techniczną wraz ze specyfikacją techniczną.

2.2.3 Ochrona i utrzymanie terenu budowy

Wykonawca będzie odpowiedzialny za ochronę placu budowy oraz wszystkich materiałów i elementów wyposażenia użytych do realizacji robót od chwili rozpoczęcia do ostatecznego odbioru robót. Przez cały ten okres urządzenia lub ich elementy będą utrzymane w sposób satysfakcjonujący Inżyniera. Może on wstrzymać realizację robót jeśli w jakimkolwiek czasie wykonawca zaniedbuje swoje obowiązki konserwacyjne!. W trakcie realizacji robót wykonawca dostarczy, zainstaluje i utrzyma wszystkie niezbędne, tymczasowe zabezpieczenia ruchu i urządzenia takie jak: bariery, sygnalizację ruchu, znaki drogowe etc. żeby zapewnić bezpieczeństwo całego ruchu kołowego i pieszego. Wszystkie znaki drogowe, bariery i inne urządzenia zabezpieczające muszą być zaakceptowane przez zarządzającego realizacją umowy.

Wykonawca będzie także odpowiedzialny do czasu zakończenia robót za utrzymanie wszystkich reperów i innych znaków geodezyjnych istniejących na terenie budowy i w razie ich uszkodzenia lub zniszczenia do odbudowy na własny koszt. Przed rozpoczęciem robót wykonawca poda ten fakt do wiadomości zainteresowanych użytkowników terenu w sposób ustalony z zarządzającym realizacją umowy. Wykonawca umieści, w miejscach i ilościach określonych przez zarządzającego, tablice podające informacje o zawartej umowie zgodnie z rozporządzeniem z 15 grudnia 1995r wydanym przez Ministra Gospodarki Przestrzennej i Budownictwa. Tablice informacyjne będą utrzymywane przez wykonawcę w dobrym stanie przez cały okres realizacji robót. Wykonawca jest zobowiązany do zabezpieczenia terenu budowy w okresie trwania realizacji inwestycji, aż do zakończenia i odbioru końcowego robót. Koszt zabezpieczenia terenu budowy nie podlega odrębnej zapłacie i przyjmuje się, że jest włączony w cenę umowną.

2.2.4 Ochrona własności i urządzeń

Wykonawca jest odpowiedzialny za ochronę istniejących instalacji naziemnych i podziemnych urządzeń znajdujących się w obrębie placu budowy, takich jak rurociągi i kable etc. Przed rozpoczęciem robót wykonawca potwierdzi u odpowiednich władz, które są właścicielami instalacji i urządzeń, informacje podane na planie zagospodarowania terenu dostarczonym przez zamawiającego.

Wykonawca spowoduje żeby te instalacje i urządzenia zostały właściwie oznaczone i zabezpieczone przed uszkodzeniem w trakcie realizacji robót. W przypadku gdy wystąpi konieczność przeniesienia instalacji i urządzeń podziemnych w granicach placu budowy, Wykonawca ma obowiązek poinformować Inżyniera o zamiarze rozpoczęcia takiej pracy.

Wykonawca natychmiast poinformuje zarządzającego realizacją umowy o każdym przypadkowym uszkodzeniu tych urządzeń lub instalacji i będzie współpracował przy naprawie udzielając wszelkiej możliwej pomocy, która może być potrzebna dla jej przeprowadzenia.

Wykonawca będzie odpowiedzialny za jakiegokolwiek szkody, spowodowane przez jego działania, w instalacjach naziemnych i podziemnych pokazanych na planie zagospodarowania terenu dostarczonym przez Zamawiającego.

2.2.5 Ochrona środowiska w trakcie realizacji robót

Wykonawca ma obowiązek znać i stosować w czasie prowadzenia robót wszelkie przepisy dotyczące ochrony środowiska naturalnego. W okresie trwania budowy i wykańczania robót, Wykonawca będzie utrzymywać teren budowy wraz z wykopami w stanie bez wody stojącej. Wykonawca będzie podejmować wszelkie uzasadnione kroki mające na celu stosowanie przepisów

i norm dotyczących ochrony środowiska na terenie i wokół terenu budowy oraz będzie unikać uszkodzeń lub uciążliwości dla osób lub własności społecznej i innych przyczyn powstałych w następstwie jego sposobu działania. Stosując się do tych wymogów, będzie miał szczególny wzgląd na:

- lokalizację magazynów, składowisk i dróg dojazdowych,
- środki ostrożności i zabezpieczenia przed zanieczyszczeniem zbiorników i cieków wodnych substancjami toksycznymi, zanieczyszczeniem powietrza pyłami i gazami, możliwością powstania pożaru.

2.2.6 Zapewnienie bezpieczeństwa i ochrony zdrowia

Wykonawca dostarczy na budowę i będzie utrzymywał wyposażenie konieczne dla zapewnienia bezpieczeństwa. Zapewni wyposażenia w urządzenia socjalne, oraz odpowiednie wyposażenie i odzież wymaganą dla ochrony życia i zdrowia personelu zatrudnionego na placu budowy. Uważa się, że koszty zachowania zgodności z wspomnianymi powyżej przepisami bezpieczeństwa i ochrony zdrowia są wliczone w cenę umowną. Wykonawca będzie stosował się do wszystkich przepisów prawnych obowiązujących w zakresie bezpieczeństwa przeciwpożarowego. Będzie stale utrzymywał wyposażenie przeciwpożarowe w stanie gotowości, zgodnie z zaleceniami przepisów bezpieczeństwa przeciwpożarowego, na placu budowy, we wszystkich urządzeniach maszynach i pojazdach oraz pomieszczeniach magazynowych. Materiały łatwopalne będą przechowywane zgodnie z przepisami przeciwpożarowymi, w bezpiecznej odległości od budynków i składowisk, w miejscach niedostępnych dla osób trzecich. Wykonawca będzie odpowiedzialny za wszelkie straty powstałe w wyniku pożaru, który mógłby powstać w okresie realizacji robót lub został spowodowany przez któregokolwiek z jego pracowników. Użycie materiałów, które wpływają na trwałe zmiany środowiska, ani materiałów emitujących promieniowanie w ilościach wyższych niż zalecane w projekcie nie będzie akceptowane. Jakikolwiek materiał z odzysku lub pochodzące z recyklingu i mające być użyte do robót muszą być poświadczone przez odpowiednie urzędy i władze jako bezpieczne dla środowiska. Materiały, które są niebezpieczne tylko w czasie budowy (a po zakończeniu budowy ich charakter niebezpieczny zanika, np. materiały pyłące) mogą być dozwolone, pod warunkiem, że będą spełnione wymagania techniczne dotyczące ich wbudowania. Przed użyciem takich materiałów Zamawiający musi uzyskać aprobatę od odpowiednich władz administracji państwowej, jeśli wymagają tego odpowiednie przepisy.

2.3 Projekt organizacji robót wraz z towarzyszącymi dokumentami

2.3.1 Przygotowanie dokumentów wchodzących w skład projektu organizacji robót

W ramach prac przygotowawczych, przed przystąpieniem do wykonania zasadniczych robót, wykonawca jest zobowiązany do opracowania i przekazania Inwestorowi do akceptacji następujących dokumentów:

- 1) projekt organizacji robót,
- 2) szczegółowy harmonogram robót i finansowania,
- 3) plan bezpieczeństwa i ochrony zdrowia,
- 4) program zapewnienia jakości.

2.3.2 Projekt organizacji robót

Opracowany przez wykonawcę projekt organizacji robót musi być dostosowany do charakteru i zakresu przewidywanych do wykonania robót. Ma on zapewnić zaplanowany sposób realizacji robót, w oparciu o zasoby techniczne, ludzkie i organizacyjne, które zapewnią realizację robót zgodnie z dokumentacją projektową, specyfikacjami technicznymi i instrukcjami Inżyniera oraz harmonogramem robót. Powinien zawierać:

- organizację wykonania robót, w tym terminy i sposób prowadzenia robót
- projekt zagospodarowania zaplecza wykonawcy
- organizację ruchu na budowie wraz z oznakowaniem dróg
- wykaz zespołów roboczych, ich kwalifikacje i przygotowanie praktyczne
- wykaz osób odpowiedzialnych za jakość i terminowość wykonania poszczególnych elementów robót

2.3.3 Szczegółowy harmonogram robót i finansowania

Szczegółowy harmonogram robót i finansowania musi uwzględniać uwarunkowania wynikające z dokumentacji projektowej i ustaleń zawartych w umowie, możliwości przerobowe wykonawcy w dziedzinie robót budowlanych i montażowych. Kolejność robót oraz sposoby realizacji winny zapewnić wykonanie robót w terminie określonym w umowie zgodnie z technologią ich wykonania. Elementy harmonogramu powinny zawierać:

- podział robót na grupy według rodzajów robót
- podział robót na całościowe elementy odbiorowe, które będą podstawą rozliczenia przejściowego
- terminy rozpoczęcia i zakończenia robót
- wycenę elementu robót stanowiącą podstawę rozliczenia przejściowego

Harmonogram robót będzie podlegał zatwierdzeniu przez Inżyniera.

2.3.4 Program zapewnienia bezpieczeństwa i ochrony zdrowia

W trakcie realizacji robót wykonawca będzie stosował się do wszystkich obowiązujących przepisów i wymagań w zakresie bezpieczeństwa i ochrony zdrowia. W tym celu, w ramach prac przygotowawczych do realizacji robót, zgodnie z wymogami ustawy Prawo budowlane jest zobowiązany opracować i przedstawić do akceptacji Inżynierowi program zapewnienia bezpieczeństwa i ochrony zdrowia. Na jego podstawie musi zapewnić, żeby personel nie pracował w warunkach, które są niebezpieczne, szkodliwe dla zdrowia i nie spełniają odpowiednich wymagań sanitarnych.

2.3.5 Program zapewnienia jakości.

Wykonawca jest w pełni odpowiedzialny za jakość robót. W tym celu przygotowuje program zapewnienia jakości i uzyska jego zatwierdzenie przez Inżyniera. Program zapewnienia jakości będzie zawierał:

a) część ogólną opisującą:

- organizację wykonania Robót, w tym terminy i sposób prowadzenia Robót
- organizację ruchu na budowie wraz z oznakowaniem Robót
- sposoby przestrzegania zasad BHP
- wykaz zespołów roboczych, ich kwalifikacje i przygotowanie praktyczne
- wykaz osób odpowiedzialnych za jakość i terminowość wykonania poszczególnych elementów robót
- sposób i procedurę proponowanej kontroli i sterowania jakością wykonywanych robót

b) część szczegółową opisującą dla każdego asortymentu robót:

- wykaz maszyn i urządzeń stosowanych na budowie wraz z ich parametrami technicznymi
- rodzaje i ilość środków transportu wraz z metodami załadunku i rozładunku
- metodę magazynowania materiałów
- sposób zabezpieczenia i ochrony ładunków przed utratą ich właściwości w czasie transportu
- sposób i procedurę badań prowadzonych podczas dostaw materiałów
- sposób i procedurę badań prowadzonych podczas wykonywania poszczególnych elementów Robót

- sposób postępowania z materiałami i robotami w przypadku, gdy nie odpowiadają wymagom.

2.3.5.1 Zasady kontroli jakości robót

Celem kontroli jakości robót będzie zapewnienie osiągnięcia założonej jakości robót. Wykonawca jest odpowiedzialny za pełną kontrolę robót i jakości materiałów. Wykonawca zapewni odpowiedni system kontroli, włączając personel, sprzęt, zaopatrzenie i wszelkie urządzenia niezbędne do pobierania próbek i badań materiałów oraz robót. Przed zatwierdzeniem systemu kontroli jakości, Inspektor nadzoru może żądać od Wykonawcy przeprowadzenia badań w celu zademonstrowania, że poziom ich wykonania jest zadowalający. Wykonawca będzie przeprowadzać pomiary i badania materiałów oraz robót z częstotliwością zapewniającą stwierdzenie, że roboty wykonano zgodnie z wymaganiami zawartymi w Dokumentacji technicznej i ST. Minimalne wymagania co do zakresu badań i ich częstotliwości są określone w ST, normach i wytycznych. W przypadku, gdy nie zostały one tam określone, Inżynier kontraktu ustali jaki zakres kontroli jest konieczny, aby zapewnić wykonanie robót zgodnie z warunkami umowy. Wykonawca dostarczy świadectwa, że wszystkie stosowane urządzenia i sprzęt badawczy posiadają ważną legalizację, zostały prawidłowo wykalibrowane i odpowiadają wymaganiom norm określających procedury badań. Wszystkie koszty związane z organizowaniem i prowadzeniem badań materiałów ponosi Wykonawca.

2.3.5.2. Pobieranie próbek

Próbki będą pobierane losowo. Zaleca się stosowanie statystycznych metod pobierania próbek, opartych na zasadzie, że wszystkie jednostkowe elementy produkcji mogą być z jednakowym prawdopodobieństwem wytypowane do badań. Inżynier będzie miał zapewnioną możliwość udziału w pobieraniu próbek.

Na zlecenie Inżyniera, Wykonawca będzie przeprowadzać dodatkowe badania tych materiałów, które budzą wątpliwości co do jakości, o ile kwestionowane materiały nie zostaną przez Wykonawcę usunięte lub ulepszone z własnej woli. Koszty tych dodatkowych badań pokrywa Wykonawca tylko w przypadku stwierdzenia usterek, w przeciwnym przypadku koszty te pokrywa Zamawiający. Pojemniki do pobierania próbek będą dostarczane przez Wykonawcę i zatwierdzone przez Inżyniera kontraktu. Próbki dostarczone przez Wykonawcę do badań wykonywanych przez Inżyniera, będą odpowiednio opisane i oznakowane, w sposób zaakceptowany przez Inżyniera.

2.3.5.3. Badania i pomiary

Wszystkie badania i pomiary będą przeprowadzane zgodnie z wymaganiami norm. W przypadku, gdy normy nie obejmują jakiegokolwiek badania wymaganego w ST, stosować można polskie wytyczne albo inne procedury zaakceptowane przez Inżyniera.

Przed przystąpieniem do pomiarów lub badań, Wykonawca powiadomi Inżyniera kontraktu o rodzaju, miejscu i terminie pomiaru lub badania. Po wykonaniu pomiaru lub badania, Wykonawca przedstawi na piśmie Inżynierowi ich wyniki do akceptacji.

2.3.5.4. Raporty z badań

Wykonawca będzie przekazywać Inżynierowi kontraktu kopie raportów z wynikami badań jak najszybciej lecz nie później niż w terminie określonym w programie zapewnienia jakości. Wyniki badań (kopie) będą przekazywane Inżynierowi kontraktu na formularzach według dostarczonego przez niego wzoru lub innych, przez niego zaakceptowanych.

2.3.5.5. Badania prowadzone przez Inżyniera

Dla celów kontroli jakości i zatwierdzenia, Inżynier kontraktu uprawniony jest do dokonywania kontroli, pobierania próbek i badania materiałów u źródła ich wytwarzania i musi

być mu zapewniona wszelka potrzebna do tego pomoc ze strony Wykonawcy i producenta materiałów. Inżynier kontraktu, po uprzedniej weryfikacji systemu kontroli robót, prowadzonego przez Wykonawcę, będzie oceniać zgodność materiałów i robót z wymaganiami ST, na podstawie wyników badań dostarczanych przez Wykonawcę. Inżynier kontraktu może pobierać próbki materiałów i prowadzić badania niezależnie od Wykonawcy, na swój koszt. Jeśli wyniki wykażą, że raporty Wykonawcy są niewiarygodne, to Inżynier kontraktu poleci Wykonawcy lub zleci niezależnemu laboratorium przeprowadzenie powtórnych lub dodatkowych badań, albo oprze się wyłącznie na własnych badaniach przy ocenie zgodności materiałów i robót z dokumentacją techniczną i ST. W takim przypadku całkowite koszty powtórnych lub dodatkowych badań i pobierania próbek, poniesione zostaną przez Wykonawcę.

2.3.5.6. Certyfikaty, deklaracje i atesty

Przed wykonaniem badań jakości materiałów przez Wykonawcę, Inżynier kontraktu może dopuścić do użycia tylko te materiały, które posiadają:

- a) certyfikat na znak bezpieczeństwa, wskazujący na to, że zapewniono zgodność z kryteriami technicznymi i przepisami aprobat technicznych oraz właściwych przepisów i dokumentów technicznych,
- b) deklarację zgodności lub certyfikat zgodności z aprobatą techniczną w przypadku wyrobów, jeżeli nie są objęte certyfikacją określoną w pkt. a) i które spełniają wymogi ST.

W przypadku materiałów, dla których ww. dokumenty są wymagane przez ST, każda partia dostarczona do robót, będzie posiadać te dokumenty, określające w sposób jednoznaczny jej cechy.

Produkty przemysłowe muszą posiadać ww. dokumenty, wydane przez producenta, a w razie potrzeby, poparte wynikami badań wykonanych przez niego. Kopie wyników tych badań będą dostarczone przez Wykonawcę Inżynierowi kontraktu.

Jakiegokolwiek materiały, które nie spełniają tych wymagań, będą odrzucone.

2.4 Dokumenty budowy

2.4.1 Dziennik budowy

Dziennik budowy jest obowiązującym dokumentem budowy prowadzonym przez kierownictwo budowy na bieżąco, zarówno dla potrzeb zamawiającego jak i wykonawcy w okresie od chwili formalnego przekazania wykonawcy placu budowy aż do zakończenia robót. Wykonawca jest odpowiedzialny za prowadzenie dziennika budowy zgodnie z obowiązującymi przepisami. Zapisy do dziennika budowy będą czynione na bieżąco i powinny odzwierciedlać postęp robót, stan bezpieczeństwa ludzi i budynków oraz stan techniczny i wszystkie kwestie związane z zarządzaniem budową. Każdy zapis do dziennika budowy powinien zawierać jego datę, nazwisko i stanowisko oraz podpis osoby, która go dokonuje. Wszystkie zapisy powinny być czytelne i dokonywane w porządku chronologicznym jeden po drugim, nie pozostawiając pustych między nimi, w sposób uniemożliwiający wprowadzanie późniejszych dopisków. Wszystkie protokoły i inne dokumenty załączane do dziennika budowy powinny być przejrzysto numerowane, oznaczane i datowane przez zarówno wykonawcę jak i zarządzającego realizacją umowy Inżyniera kontraktu. W szczególności w dzienniku budowy powinny być zapisywane następujące informacje:

- data przejęcia przez wykonawcę placu budowy;
- dzień dostarczenia dokumentacji projektowej przez zamawiającego;
- daty rozpoczęcia i zakończenia realizacji poszczególnych elementów robót;
- postęp robót, problemy i przeszkody napotkane podczas realizacji robót;
- daty, przyczyny i okresy trwania wszystkich opóźnień lub przerw w robotach
- komentarze i instrukcje zarządzającego realizacją umowy Inżyniera kontraktu;

- daty, okresy trwania i uzasadnienie jakiegokolwiek zawieszenia realizacji robót z polecenia zarządzającego realizacją umowy Inżyniera kontraktu
- daty zgłoszenia robót do częściowych i końcowych odbiorów oraz przyjęcia, odrzucenia lub wykonania robót zamiennych;
- wyjaśnienia komentarze i sugestie wykonawcy;
- warunki pogodowe i temperatura otoczenia w okresie realizacji robót mające wpływ na czasowe ich graniczenia lub spełnienia szczególnych wymagań wynikających z warunków klimatycznych;
- dane na temat sposobu zapewnienia bezpieczeństwa i ochrony zdrowia na budowie;
- dane na temat jakości materiałów, poboru próbek i wyników badań z określeniem przez kogo zostały przeprowadzone i pobrane;
- wyniki poszczególnych badań z określeniem przez kogo zostały przeprowadzone;
- inne istotne informacje o postępie robót.

Wszystkie wyjaśnienia, komentarze lub propozycje wpisane do dziennika budowy przez wykonawcę powinny być na bieżąco przedstawiane do wiadomości i akceptacji Inżynierowi. Wszystkie decyzje Inżyniera kontraktu, wpisane do dziennika budowy, muszą być podpisane przez przedstawiciela wykonawcy, który je akceptuje lub się do nich odnosi.

Zarządzający realizacją umowy inżynier kontraktu jest także zobowiązany przedstawić swoje stanowisko na temat każdego zapisu dokonanego w dzienniku budowy przez przedstawiciela nadzoru autorskiego.

2.4.2 Książka obmiaru robót

Książka obmiaru robót jest dokumentem, w którym rejestruje się ilościowy postęp każdego elementu realizowanych robót. Szczegółowe obmiary wykonanych robót robione są na bieżąco i zapisywane do książki obmiaru robót, wykorzystując opis pozycji i jednostki użyte w wycenionym przez wykonawcę i wyceniony przedmiar robót, stanowiący załącznik do umowy.

2.4.3 Inne istotne dokumenty budowy

Oprócz dokumentów wyszczególnionych w punkcie 2.4.1 dokumenty budowy zawierają też:

- a) Dokumenty wchodzące w skład umowy;
- b) Pozwolenie na wykonanie prac;
- c) Protokoły przekazania placu budowy wykonawcy;
- d) Umowy cywilno-prawne ze osobami trzecimi i inne umowy i porozumienia cywilnoprawne;
- e) Instrukcje Inżyniera oraz sprawozdania ze spotkań i narad na budowie;
- f) Protokoły odbioru robót,
- g) Opinie ekspertów i konsultantów,
- h) Korespondencję dotyczącą budowy.

2.4.4 Przechowywanie dokumentów budowy

Wszystkie dokumenty budowy będą przechowywane na placu budowy we właściwie zabezpieczonym miejscu. Wszystkie dokumenty zagubione będą natychmiast odtworzone zgodnie ze stosownymi wymaganiami prawa. Wszystkie dokumenty budowy będą stale dostępne do wglądu przez Inżyniera oraz upoważnionych przedstawicieli zamawiającego w dowolnym czasie i na każde żądanie.

2.5 Dokumenty przygotowywane przez Wykonawcę w trakcie trwania budowy

2.5.1 Informacje ogólne

W trakcie trwania budowy i przed zakończeniem robót wykonawca jest zobowiązany do

dostarczania na polecenie zarządzającego realizacją umowy Inżyniera kontraktu następujących dokumentów:

- Rysunki robocze
- Dokumentacja powykonawcza
- Instrukcja eksploatacji i konserwacji urządzeń

Dokumenty składane Inżynierowi kontraktu winny być wyraźnie oznaczone nazwą przedsięwzięcia i zaadresowane następująco:

Inżynier Kontraktu

Przedkładane dane winny być na tyle szczegółowe, aby można było ustalić ich zgodność z dokumentami wchodzącymi w skład umowy. Sprawdzenie, przyjęcie i zatwierdzenie harmonogramów, rysunków roboczych, wykazów materiałów oraz procedur złożonych lub wnioskowanych przez wykonawcę nie będą miały wpływu na kwotę umowy i wszelkie wynikające stąd koszty ponoszone będą wyłącznie przez wykonawcę.

2.5.2 Rysunki robocze

Elementy, urządzenia i materiały, dla których Inżynier wyda polecenie przedłożenia wykazów, rysunków lub opisów nie będą wykonywane, używane ani instalowane dopóki nie otrzyma on niezbędnych dokumentów oraz odpowiednio oznaczonych ostatecznych rysunków roboczych. Inżynier kontraktu sprawdza rysunki jedynie w zakresie ogólnych warunków projektowania i w żadnym przypadku nie zwalnia to Wykonawcy z odpowiedzialności za omyłki lub braki w nich zawarte. Inżynier kontraktu zajmie się przedłożonymi materiałami możliwie jak najszybciej, zatwierdzi i przekaze je wykonawcy w terminie przewidzianym w umowie. Zwłoka wynikająca z ewentualnej konieczności ponownego składania dokumentów nie powoduje przedłużenia terminów określonych w umowie. Wykonawca przedkłada Inżynierowi kontraktu do sprawdzenia po cztery (4) egzemplarze wszystkich dokumentów w formacie A4 lub A3. W przypadku większych rysunków, które nie mogą być łatwo reprodukowane przy użyciu standardowej kserokopiarki, wykonawca złoży trzy (3) kopie dokumentu lub dostarczy jego zapis w formie elektronicznej. Rysunki robocze będą przedkładane Inżynierowi w odpowiednim terminie tak, by zapewnić mu nie mniej niż 10 zwykłych dni roboczych na ich przeanalizowanie. Dostarczanie rysunków roboczych elementów i urządzeń współzależnych ze sobą, należy koordynować w taki sposób, aby inżynier otrzymał wszystkie rysunki na czas tak, żeby mógł poza przeanalizowaniem poszczególnych elementów, dokonać przeglądu ich wzajemnych powiązań. Rysunki robocze powinny być dokładne, wyraźne i kompletne. Powinny zawierać wszelkie niezbędne informacje, w tym dokładne oznaczenie elementów w odniesieniu do projektu wykonawczego i szczegółowych specyfikacji technicznych. Składanym dokumentom każdorazowo powinno towarzyszyć pismo przewodnie, zawierające następujące informacje:

- 1) Nazwa inwestycji:
- 2) Nr umowy:
- 3) Ilość egzemplarzy każdego składanego dokumentu
- 4) Tytuł dokumentu
- 5) Numer dokumentu lub rysunku
- 6) Określenie jakiego dokumentu lub rysunku rewizja dotyczy. Numer rozdziału i pozycji w specyfikacji, w którym omówione jest dane urządzenie, materiał lub element
- 7) Data przekazania

O ile Inżynier kontraktu nie postanowi inaczej, rysunki robocze składane będą przez Wykonawcę, który potwierdzi swoim podpisem i stemplem umieszczonym na rysunku roboczym, lub w inny uzgodniony sposób, że sprawdził on (wykonawca) je i zatwierdził oraz że oboty w nich

przedstawione są zgodne z warunkami umowy i zostały sprawdzone pod względem wymiarów i powiązań z wszelkimi innymi elementami.

Inżynier kontraktu, w uzasadnionych przypadkach, może wymagać akceptacji składanych dokumentów przez nadzór autorski.

2.5.3 Dokumentacja powykonawcza

Wykonawca odpowiedzialny będzie za prowadzenie na bieżąco ewidencji wszelkich zmian w rodzaju materiałów, urządzeń, lokalizacji i wielkości robót. Zmiany te należy rejestrować na komplecie rysunków, wyłącznie na to przeznaczonych. Wykonawca winien przedkładać Inżynierowi kontraktu aktualizowane na bieżąco rysunki powykonawcze, co najmniej raz w miesiącu, w celu dokonania ich przeglądu i sprawdzenia. Po zakończeniu robót kompletny zestaw rysunków zostanie przekazany Inżynierowi kontraktu.

3. INŻYNIER KONTRAKTU

Inżynier Kontraktu w ramach posiadanego umocowania od zamawiającego reprezentuje interesy zamawiającego na budowie przez sprawowanie kontroli zgodności realizacji robót budowlanych z dokumentacją projektową specyfikacjami technicznymi, przepisami, zasadami wiedzy technicznej oraz postanowieniami warunków umowy. Dla prawidłowej realizacji swoich obowiązków, zgodnie z przepisami prawa budowlanego, zamawiający pisemnie wyznacza inspektorów nadzoru działających w jego imieniu, w zakresie przekazanych im uprawnień i obowiązków. Wydawane przez nich polecenia mają moc poleceń Inżyniera. Zgodnie z umową, wykonawca jest zobowiązany w ramach ceny ofertowej, zorganizować na placu budowy i utrzymywać do końca robót biuro Inżyniera Kontraktu.

4. MATERIAŁY I URZĄDZENIA

4.1 Źródła uzyskiwania materiałów i urządzeń

Wszystkie wbudowywane materiały i urządzenia instalowane w trakcie wykonywania robót muszą być zgodne z wymaganiami określonymi w poszczególnych szczegółowych specyfikacjach technicznych. Przynajmniej na trzy tygodnie przed użyciem każdego materiału przewidywanego do wykonania robót stałych wykonawca przedłoży szczegółową informację o źródle produkcji, zakupu lub pozyskania takich materiałów, atestach, wynikach odpowiednich badań laboratoryjnych i próbek do akceptacji Inżynierowi. To samo dotyczy instalowanych urządzeń. Akceptacja zarządzającego realizacją umowy udzielona jakiejś partii materiałów z danego źródła nie będzie znaczyć, że wszystkie materiały pochodzące z tego źródła są akceptowane automatycznie. Wykonawca jest zobowiązany do dostarczania atestów i/lub wykonania prób materiałów otrzymanych z zatwierdzonego źródła dla każdej dostawy, żeby udowodnić, że nadał spełniają one wymagania odpowiedniej szczegółowej specyfikacji technicznej. W przypadku stosowania materiałów lokalnych, pochodzących z jakiegokolwiek miejscowego źródła, włączając te, które zostały wskazane przez zamawiającego, przed rozpoczęciem wykorzystywania tego źródła wykonawca ma obowiązek dostarczenia zarządzającemu realizacją umowy wszystkich wymaganych dokumentów pozwalających na jego prawidłową eksploatację. Wykonawca będzie ponosił wszystkie koszty pozyskania i dostarczenia na Plac Budowy materiałów lokalnych. Za ich ilość i jakość odpowiada Wykonawca. Stosowanie materiałów pochodzących z lokalnych źródeł wymaga akceptacji Inżyniera kontraktu.

4.2 Kontrola materiałów i urządzeń

Inżynier kontraktu może okresowo kontrolować dostarczane na budowę materiały i urządzenia, żeby sprawdzić czy są one zgodne z wymaganiami szczegółowych specyfikacji technicznych.

Inżynier kontraktu jest upoważniony do pobierania i badania próbek materiału żeby sprawdzić jego własności. Wyniki tych prób stanowią mogą podstawę do aprobaty jakości danej partii materiałów. Inżynier kontraktu jest również upoważniony do przeprowadzania inspekcji w wytwórniach materiałów i urządzeń. W czasie przeprowadzania badania materiałów i urządzeń przez Inżyniera kontraktu, wykonawca ma obowiązek spełniać następujące warunki:

- a) W trakcie badania, Inżynierowi kontraktu będzie zapewnione niezbędne wsparcie i pomoc przez wykonawcę i producenta materiałów lub urządzeń;
- b) Inżynier kontraktu będzie miał zapewniony w dowolnym czasie dostęp do tych miejsc, gdzie są wytwarzane materiały i urządzenia przeznaczone dla realizacji robót.

4.3 Atesty materiałów i urządzeń.

W przypadku materiałów, dla których w szczegółowych specyfikacjach technicznych wymagane są atesty, każda partia dostarczona na budowę musi posiadać atest określający w sposób jednoznaczny jej cechy. Przed wykonaniem przez wykonawcę badań jakości materiałów, Inżynier kontraktu może dopuścić do użycia materiały posiadające atest producenta stwierdzający pełną zgodność tych materiałów z warunkami podanymi w szczegółowych specyfikacjach technicznych. Produkty przemysłowe muszą posiadać atesty wydane przez producenta, poparte w razie potrzeby wynikami wykonanych przez niego badań. Kopie wyników tych badań muszą być dostarczone przez wykonawcę zarządzającemu realizacją umowy. Materiały posiadające atesty, a urządzenia - ważną legalizację, mogą być badane przez Inżyniera w dowolnym czasie. W przypadku gdy zostanie stwierdzona niezgodność właściwości przewidzianych do użycia materiałów i urządzeń z wymaganiami zawartymi w szczegółowych specyfikacjach technicznych nie zostaną one przyjęte do wbudowania.

4.4 Materiały nie odpowiadające wymaganiom umowy

Materiały uznane przez Inżyniera kontraktu za niezgodne ze szczegółowymi specyfikacjami technicznymi muszą być niezwłocznie usunięte przez wykonawcę z placu budowy. Każdy rodzaj robót wykonywanych z użyciem materiałów, które nie zostały sprawdzone lub zaakceptowane przez Inżyniera, będzie wykonany na własne ryzyko wykonawcy. Musi on zdawać sobie sprawę, że te roboty mogą być odrzucone tj. zakwalifikowane jako wadliwe i niezapłacone.

4.5 Przechowywanie i składowanie materiałów i urządzeń

Wykonawca jest zobowiązany zapewnić, żeby materiały i urządzenia tymczasowo składowane na budowie, były zabezpieczone przed uszkodzeniem. Musi utrzymywać ich jakość i własności w takim stanie jaki jest wymagany w chwili wbudowania lub montażu. Muszą one w każdej chwili być dostępne dla przeprowadzenia inspekcji przez Inżyniera kontraktu, aż do chwili kiedy zostaną użyte. Tymczasowe tereny przeznaczone do składowania materiałów i urządzeń będą zlokalizowane w obrębie placu budowy w miejscach uzgodnionych z Inżynierem kontraktu, lub poza placem budowy, w miejscach zapewnionych przez wykonawcę. Wykonawca zapewni, że tymczasowo składowane na budowie materiały i urządzenia będą zabezpieczone przed uszkodzeniem.

4.6 Stosowanie materiałów zamiennych

Jeśli wykonawca zamierza użyć w jakimś szczególnym przypadku materiały lub urządzenia zamienne, inne niż przewidziane w projekcie wykonawczym lub szczegółowych specyfikacjach technicznych, poinformuje o takim zamiarze Inżyniera kontraktu przynajmniej na 3 tygodnie

przed ich użyciem lub wcześniej, jeśli wymagane jest badanie materiału lub urządzenia przez Inżyniera kontraktu. Wybrany i zatwierdzony zamienny typ materiału lub urządzenia nie może być zmieniany w terminie późniejszym bez akceptacji Inżyniera kontraktu.

5. SPRZĘT

Wykonawca jest zobowiązany do używania jedynie takiego sprzętu, który nie spowoduje niekorzystnego wpływu na jakość wykonywanych robót i środowisko. Sprzęt używany do robót powinien być zgodny z ofertą wykonawcy oraz powinien odpowiadać pod względem typów i ilości wskazaniom zawartym w szczegółowych specyfikacjach technicznych, programie zapewnienia jakości i projekcie organizacji robót, zaakceptowanym przez Inżyniera. Liczba i wydajność sprzętu powinna gwarantować prowadzenie robót zgodnie z terminami przewidzianymi w harmonogramie robót. Sprzęt będący własnością wykonawcy lub wynajęty do wykonania robót musi być utrzymywany w dobrym stanie i gotowości do pracy oraz być zgodny z wymaganiami ochrony środowiska i przepisami dotyczącymi jego użytkowania. Tam gdzie jest to wymagane przepisami, wykonawca dostarczy Inżynierowi kontraktu kopie dokumentów potwierdzających dopuszczenie sprzętu do użytkowania. Jeżeli projekt wykonawczy lub szczegółowe specyfikacje techniczne przewidują możliwość wariantowego użycia sprzętu przy wykonywaniu robotach, wykonawca przedstawi wybrany sprzęt do akceptacji przez Inżyniera. Nie może być później zmieniany bez jego zgody. Sprzęt, maszyny, urządzenia i narzędzia nie gwarantujące zachowania warunków umowy zostaną przez zarządzającego realizacją umowy zdyskwalifikowane i nie dopuszczone do robót.

6. TRANSPORT

Liczba i rodzaje środków transportu będą określone w projekcie organizacji robót. Muszą one zapewniać prowadzenie robót zgodnie z zasadami określonymi w projekcie wykonawczym i szczegółowych specyfikacjach technicznych oraz wskazaniemi Inżyniera, w terminach wynikających z harmonogramu robót. Przy ruchu po drogach publicznych pojazdy muszą spełniać wymagania dotyczące przepisów ruchu drogowego, szczególnie w odniesieniu do dopuszczalnych obciążeń na osie i innych parametrów technicznych. Środki transportu nie odpowiadające warunkom umowy, będą usunięte z terenu budowy na polecenie Inżyniera kontraktu. Wykonawca jest zobowiązany usuwać na bieżąco, na własny koszt, wszelkie uszkodzenia i zanieczyszczenia spowodowane przez jego pojazdy na drogach publicznych oraz dojazdach do terenu budowy.

7. KONTROLA JAKOŚCI ROBÓT

7.1. Zasady kontroli jakości robót

Wykonawca jest odpowiedzialny za pełną kontrolę robót i jakości materiałów prowadzoną zgodnie z programem zapewnienia jakości w p. 2.3.5. Wykonawca zapewni odpowiedni system kontroli, włączając personel, laboratorium, sprzęt, zaopatrzenie i wszelkie urządzenia niezbędne do pobierania próbek i badania materiałów oraz jakości wykonania robót. Przed zatwierdzeniem programu zapewnienia jakości zarządzający realizacją umowy może zażądać od wykonawcy przeprowadzenia badań w celu zademonstrowania, że poziom ich wykonania jest zadowalający. Wykonawca jest zobowiązany prowadzić pomiary i badania materiałów oraz robót z częstotliwością zapewniającą stwierdzenie, że roboty wykonano zgodnie z wymaganiami zawartymi w projekcie wykonawczym i szczegółowych specyfikacjach technicznych. Minimalne wymagania co do zakresu badań i ich częstotliwości są określone w szczegółowych specyfikacjach technicznych, normach i wytycznych. W przypadku gdy brak jest wyraźnych przepisów zarządzający realizacją umowy ustali jaki zakres kontroli jest konieczny, aby zapewnić wykonanie robót zgodnie z umową. Wykonawca dostarczy zarządzającemu realizacją umowy

świadczenia stwierdzające, że wszystkie stosowane urządzenia i sprzęt badawczy posiadają ważną legalizację, zostały prawidłowo wykalibrowane i odpowiadają wymaganiom norm określających procedury badań.

7.2. Pobieranie próbek

Próbki do badań będą z zasady pobierane losowo. Zaleca się stosowanie statystycznych metod pobierania próbek, opartych na zasadzie, że wszystkie jednostkowe elementy produkcji mogą być z jednakowym prawdopodobieństwem wytypowane do badań. Zarządzający realizacją umowy musi mieć zapewnioną możliwość udziału w pobieraniu próbek. Na jego zlecenie wykonawca ma obowiązek przeprowadzić dodatkowe badania tych materiałów, które budzą wątpliwości co do jakości, o ile kwestionowane materiały nie zostaną przez wykonawcę usunięte lub ulepszone z własnej woli. Próbki dostarczone przez wykonawcę do badań wykonywanych przez zarządzającego realizacją umowy będą opisane i oznakowane, w sposób zaakceptowany przez niego. Koszty tych dodatkowych badań pokrywa wykonawca tylko w przypadku stwierdzenia usterek. W przeciwnym przypadku koszty te pokrywa zamawiający.

7.3. Badania i pomiary

Wszystkie badania i pomiary będą przeprowadzone zgodnie z wymaganiami norm. W przypadku, gdy normy nie obejmują jakiegokolwiek badania wymaganego w szczegółowych specyfikacjach technicznych, stosować można krajowe albo inne procedury, zaakceptowane przez zarządzającego realizacją umowy. Przed przystąpieniem do pomiarów lub badań, wykonawca powiadomi zarządzającego realizacją umowy o rodzaju, miejscu i terminie pomiaru lub badania. Po wykonaniu pomiaru lub badania wykonawca przedstawi na piśmie ich wyniki, do akceptacji zarządzającego realizacją umowy. Zarządzający realizacją umowy będzie miał nieograniczony dostęp do pomieszczeń laboratoryjnych w celu ich inspekcji. Będzie on przekazywał wykonawcy pisemne informacje o jakichkolwiek niedociągnięciach dotyczących urządzeń laboratoryjnych, sprzętu, zaopatrzenia laboratorium, pracy personelu lub metod badawczych.. Jeżeli niedociągnięcia te będą na tyle poważne, że mogą wpłynąć ujemnie na wyniki badań, zarządzający realizacją umowy natychmiast wstrzyma użycie do robót badanych materiałów i dopuści je dopiero wtedy, gdy niedociągnięcia w pracy laboratorium wykonawcy zostaną usunięte i stwierdzona zostanie odpowiednia jakość tych materiałów. Wykonawca będzie przekazywać zarządzającemu realizacją umowy kopie raportów z wynikami badań jak najszybciej, nie później jednak niż w terminie określonym w programie zapewnienia jakości. Kopie wyników badań będą mu przekazywane na formularzach według dostarczonego przez niego wzoru lub innych, również przez niego zaakceptowanych. Wszystkie koszty związane z organizowaniem i prowadzeniem badań materiałów ponosi wykonawca. Dla celów kontroli jakości i zatwierdzenia, zarządzający realizacją umowy jest uprawniony do dokonywania kontroli, pobierania próbek i badania materiałów u źródeł ich wytwarzania, a ze strony wykonawcy i producenta materiałów zapewniona mu będzie wszelka potrzebna pomoc. Zarządzający realizacją umowy, po uprzedniej weryfikacji systemu kontroli robót prowadzonego przez wykonawcę, będzie oceniać zgodność wykonanych robót i użytych materiałów z wymaganiami szczegółowych specyfikacji technicznych, na podstawie dostarczonych przez wykonawcę wyników badań. Zarządzający realizacją umowy może pobierać próbki i prowadzić badania niezależnie od wykonawcy, na swój koszt. Jeżeli wyniki tych badań wykażą, że raporty wykonawcy są niewiarygodne, to poleci on wykonawcy lub zleci niezależnemu laboratorium, przeprowadzenie powtórnych lub dodatkowych badań, albo oprze się wyłącznie na własnych badaniach przy ocenie zgodności materiałów i robót z projektem wykonawczym i szczegółowymi specyfikacjami technicznymi. W takim przypadku całkowite koszty powtórnych lub dodatkowych badań i pobierania próbek staną poniesione przez wykonawcę.

8. ODBIORY ROBÓT I PODSTAWY PŁATNOŚCI

8.1. Rodzaje odbiorów robót

W zależności od ustaleń odpowiednich ST, roboty podlegają następującym etapom odbioru:

- odbiorowi robót zanikających i ulegających zakryciu;
- odbiorowi przejściowy;
- odbiorowi końcowy;
- odbiorowi pogwarancyjnemu.

8.2. Odbiór robót zanikających i ulegających zakryciu

Odbiór robót zanikających i ulegających zakryciu polega na finalnej ocenie ilości i jakości wykonywanych robót, które w dalszym procesie realizacji ulegną zakryciu. Odbiór robót zanikających i ulegających zakryciu, będzie dokonany w czasie umożliwiającym wykonanie ewentualnych korekt i poprawek, bez hamowania ogólnego postępu robót. Odbioru robót dokonuje Inżynier kontraktu. Gotowość danej części robót do odbioru zgłasza Wykonawca wpisem do dziennika budowy i jednoczesnym powiadomieniem Inżyniera kontraktu. Odbiór będzie przeprowadzony niezwłocznie, nie później jednak niż w ciągu 3 dni od daty zgłoszenia wpisem do dziennika budowy i powiadomienia o tym fakcie Inżyniera kontraktu. Jakość i ilość robót ulegających zakryciu ocenia Inżynier kontraktu na podstawie dokumentów zawierających komplet wyników badań laboratoryjnych i w oparciu o przeprowadzone pomiary, w konfrontacji z dokumentacją techniczną, ST i uprzednimi ustaleniami.

8.3. Odbiór przejściowy

Odbiór przejściowy polega na ocenie ilości i jakości wykonanych poszczególnych elementów robót ujętych w „Harmonogramie rzeczowo-finansowym realizacji robót” będącym załącznikiem do umowy. Odbioru przejściowego robót dokonuje się wg zasad jak przy odbiorze końcowym robót. Odbioru robót dokonuje Inżynier kontraktu.

8.4. Odbiór końcowy

8.4.1. Zasady odbioru końcowego

Odbiór końcowy polega na ocenie rzeczywistego wykonania robót w odniesieniu do ich ilości, jakości i wartości. Całkowite zakończenie robót oraz gotowość do odbioru końcowego będzie stwierdzona przez Wykonawcę wpisem do dziennika budowy, z bezzwłocznym powiadomieniem na piśmie o tym fakcie Inżyniera kontraktu. Odbiór końcowy nastąpi w terminie ustalonym w dokumentach Umowy, licząc od dnia potwierdzenia przez Inżyniera kontraktu zakończenia robót i przejęcia dokumentów, o których mowa w pkt. 8.4.2. Odbioru końcowego robót dokona komisja wyznaczona przez Zamawiającego w obecności Inżyniera kontraktu i Wykonawcy. Komisja odbierająca roboty dokona ich oceny jakościowej na podstawie przedłożonych dokumentów, wyników badań i pomiarów, ocenie wizualnej oraz zgodności wykonania robót z dokumentacją projektową i ST. W toku odbioru końcowego robót, komisja zapozna się z realizacją ustaleń przyjętych w trakcie odbiorów robót zanikających i ulegających zakryciu, zwłaszcza w zakresie wykonania robót uzupełniających i robót poprawkowych. W przypadkach niewykonania wyznaczonych robót poprawkowych lub robót uzupełniających w robotach wykończeniowych, komisja przerwie swoje czynności i ustali nowy termin odbioru końcowego.

8.4.2. Dokumenty do odbioru końcowego

Podstawowym dokumentem do dokonania odbioru końcowego jest protokół odbioru końcowego robót, sporządzony wg wzoru ustalonego przez Zamawiającego. Do odbioru końcowego Wykonawca jest zobowiązany przygotować następujące dokumenty:

- dokumentację projektową podstawową z naniesionymi zmianami oraz dodatkową, jeśli została sporządzona w trakcie realizacji umowy,
- specyfikacje techniczne (podstawowe z dokumentów Umowy i ewentualne uzupełniające lub zamiennie),
- recepty i ustalenia technologiczne
- dzienniki budowy (oryginały)
- wyniki pomiarów kontrolnych oraz badań materiałów zgodnie z ST
- opinię technologiczną, sporządzoną na podstawie wszystkich wyników badań i pomiarów, załączonych do dokumentów odbioru, wykonanych zgodnie z ST,
- rysunki (dokumentacje) na wykonanie robót towarzyszących oraz protokoły przekazania i odbioru tych robót właścicielom terenów bądź urzędów,
- geodezyjna inwentaryzacja powykonawczą robót i sieci uzbrojenia terenu,
- kopię mapy zasadniczej, powstałej w wyniku geodezyjnej inwentaryzacji powykonawczej,
- deklaracje zgodności lub certyfikaty zgodności wbudowanych materiałów, certyfikaty na znak bezpieczeństwa zgodne z ST i programem zapewnienia jakości (PZJ).

W przypadku, gdy wg komisji, roboty pod względem przygotowania dokumentacyjnego nie będą gotowe do odbioru ostatecznego, komisja w porozumieniu z Wykonawcą, wyznaczy ponowny termin odbioru ostatecznego robót. Wszystkie zarządzone przez komisję roboty poprawkowe lub uzupełniające będą zestawione wg wzoru ustalonego przez Zamawiającego.

Termin wykonania robót poprawkowych i robót uzupełniających wyznaczy komisja.

8.5. Odbiór pogwarancyjny

Odbiór pogwarancyjny polega na ocenie wykonanych robót związanych z usunięciem wad stwierdzonych przy odbiorze końcowym i zaistniałych w okresie gwarancyjnym.

Odbiór pogwarancyjny będzie dokonany na podstawie oceny wizualnej obiektu z uwzględnieniem zasad opisanych w pkt. 8.4.

9. PODSTAWA PŁATNOŚCI

Podstawą płatności jest protokół odbioru robót:

- dla faktury końcowej - protokół z końcowego odbioru robót,
- dla faktury przejściowej - protokół częściowego odbioru robót, wykonanych wg wzoru ustalonego przez Zamawiającego. Kopia protokołu odbioru częściowego, potwierdzona przez Inspektora Nadzoru jest integralnym załącznikiem do faktury przejściowej. Zasadność faktur przejściowych sprawdza Inspektor nadzoru a Inżynier kontraktu potwierdza kwoty do wypłaty.

10. PRZEPISY ZWIĄZANE

Normy i normatywy.

Wszystkie roboty należy wykonywać zgodnie z obowiązującymi w Polsce normami i normatywami.

Przepisy prawne

Wykonawca jest zobowiązany znać wszystkie przepisy prawne wydawane zarówno przez władze państwowe jak i lokalne oraz inne regulacje prawne i wytyczne, które są w jakikolwiek sposób związane z prowadzonymi robotami i będzie w pełni odpowiedzialny za przestrzeganie tych reguł i

wytycznych w trakcie realizacji robót. Najważniejsze z nich to:

1. Ustawa Prawo budowlane z dnia 7 lipca 1994r. (Dz.U. Nr 89/1994 poz.414) wraz z późniejszymi zmianami;
2. Ustawa o planowaniu i zagospodarowaniu przestrzennym z dnia 27 marca 2003 r. (Dz.U. Nr 80/2003) wraz z późniejszymi zmianami;
3. Ustawa o dostępie do informacji o środowisku i jego ochronie oraz o ocenach oddziaływania na środowisko z dnia 9 listopada 2000 r. (Dz.U. Nr 109/2000 poz. 1157);
4. Ustawa Prawo geodezyjne i kartograficzne z dnia 17 maja 1989 r. (Dz.U. Nr 30/1989 poz. 163) wraz z późniejszymi zmianami;
5. Rozporządzenie Ministra Gospodarki Przestrzennej i Budownictwa z dnia 19 grudnia 1994 r. w sprawie dopuszczenia do stosowania w budownictwie nowych materiałów oraz nowych metod wykonywania robót budowlanych (Dz.U. Nr 10/1995 poz. 48);
6. Rozporządzenie Ministra Infrastruktury z dnia 12.04.2002r. w sprawie warunków technicznych, jakim powinny odpowiadać budynki i ich usytuowanie (Dz.U. Nr 75, poz. 690 z późniejszymi zmianami);
7. Rozporządzenie Ministra Infrastruktury z dnia 26.06.2002r. w sprawie dziennika budowy, montażu, rozbiórki, tablicy informacyjnej oraz ogłoszenia zawierającego dane dotyczące bezpieczeństwa pracy i ochrony zdrowia (Dz.U. z 2002 r. Nr 108, poz.953 z późniejszymi zmianami);
8. Rozporządzenie Ministra Pracy i Polityki Socjalnej z dnia 26.09.1997r. w sprawie ogólnych przepisów bezpieczeństwa i higieny pracy (Tekst jednolity: Dz.U. z 2003 r. Nr169, poz. 1650) Wykonawca będzie przestrzegał praw autorskich i patentowych. Będzie w pełni odpowiedzialny za spełnianie wszystkich wymagań prawnych w odniesieniu do używanych opatentowanych urządzeń lub metod. Będzie informował zarządzającego realizacją umowy o swoich działaniach w tym zakresie, przedstawiając kopie atestów i innych wymaganych świadectw.

SZCZEGÓŁOWA SPECYFIKACJA TECHNICZNA

WYKONANIA I ODBIORU ROBÓT

SST1 – ROBOTY PRZYGOTOWAWCZE – ROZBIÓRKI

KOD CPV 45111000-8 ROBOTY PRZYGOTOWAWCZE – ROZBIÓRKI

SPIS TREŚCI

1. PRZEDMIOT I ZAKRES STOSOWANIA SPECYFIKACJI
2. MATERIAŁY
3. SPRZĘT
4. TRANSPORT
5. WYKONANIE ROBÓT
6. KONTROLA JAKOŚCI ROBÓT
7. OBMIAR ROBÓT
8. ODBIÓR ROBÓT
9. PODSTAWA PŁATNOŚCI
10. UWAGI SZCZEGÓŁOWE

1. WSTĘP

1.1 Przedmiot specyfikacji

Przedmiotem niniejszej szczegółowej specyfikacji technicznej są wymagania dotyczące wykonania i odbioru robot rozbiórkowych występujących w pracach dla zadania:
Termomodernizacja budynku Urzędu Miasta w Świdwinie.

1.2. Zakres stosowania specyfikacji

Niniejsza specyfikacja będzie stosowana jako dokument przetargowy i kontraktowy przy zlecaniu i realizacji robót wymienionych w punkcie 1.1.

1.3. Zakres robót objętych specyfikacją

Roboty, których dotyczy specyfikacja obejmują wszystkie czynności umożliwiające i mające na celu wykonanie rozbiórek występujących w obiekcie.

W zakres tych robót wchodzi:

- demontaż parapetów zewnętrznych wszystkich okien
- demontaż rur spustowych i rynien
- skucie płytek klinkierowych z cokołu budynku
- demontaż krat okiennych
- rozbiórka obróbek blacharskich
- demontaż drobnych elementów mocowanych do elewacji (kratek wentylacyjnych, szyldów, uchwytów do flag itp.
- rozbiórka pokrycia dachów
- demontaż urządzeń, oświetlenia zewnętrznego.

1.4. Określenia podstawowe

Określenia podstawowe użyte w niniejszej SST są zgodne z obowiązującymi polskimi normami i Ogólną Specyfikacją Techniczną.

1.5. Ogólne wymagania dotyczące robót

Ogólne wymagania dotyczące zasad prowadzenia robót podano w Ogólnej Specyfikacji Technicznej. Wykonawca jest odpowiedzialny za jakość wykonania tych robót oraz ich zgodność z umową, projektem wykonawczym, pozostałymi SST i poleceniami zarządzającego realizacją umowy. Wprowadzanie jakichkolwiek odstępstw od tych dokumentów wymaga akceptacji zarządzającego realizacją umowy.

2. MATERIAŁY

2.1. Ogólne wymagania dotyczące materiałów

Dla robót materiały nie występują.

3. SPRZĘT

3.1. Ogólne wymagania dotyczące sprzętu

Ogólne wymagania dotyczące sprzętu podano w Ogólnej Specyfikacji Technicznej. Do rozbiórek może być użyty dowolny sprzęt.

4. TRANSPORT

Ogólne wymagania dotyczące transportu podano w Ogólnej Specyfikacji Technicznej. Materiały można przewozić dowolnymi środkami transportu. Przewożony ładunek zabezpieczyć przed spadaniem i przesuwaniem.

5. WYKONANIE ROBÓT

5.1. Ogólne zasady wykonania robót

Ogólne zasady wykonania robót podano w Ogólnej Specyfikacji Technicznej.

5.2. Roboty przygotowawcze

Przed przystąpieniem do robót rozbiórkowych należy:

- teren ogrodzić i oznakować zgodnie z wymogami BHP,
- zdemontować istniejące zasilanie w energię elektryczną, instalację teletechniczną i wodno-kanalizacyjną oraz wszelkie istniejące uzbrojenie kolidujące z pracami rozbiórkowymi.

5.3. Roboty rozbiórkowe

Roboty prowadzić zgodnie z Rozporządzeniem Ministra Infrastruktury z dnia 06.02.2003 r. (Dz.U. Nr 47 poz. 401) w sprawie bezpieczeństwa i higieny pracy podczas wykonywania robót budowlanych.

- Materiały posegregować i odnieść lub odwieźć na miejsce składowania.
- Odsypające się tynki zewnętrzne ścian i cokołu do skucia aż do podłoża (ściana ceramiczna), oczyścić i dokładnie odpylić z resztek starego tynku i wymyć wodą pod ciśnieniem przed zagruntowaniem.
- Elementy stolarki i ślusarki, o ile zostaną zakwalifikowane przez właściciela obiektu do odzysku, wykuć z otworów, oczyścić, i składować.
- Teren oczyścić z resztek materiałów.

6. Kontrola jakości robót

Ogólne zasady wykonania robót podano w Ogólnej Specyfikacji Technicznej.

7. OBMIAR ROBÓT

7.1. Ogólne zasady prowadzenia obmiarów robót

Ogólne zasady dokonywania obmiarów robót podano w Ogólnej Specyfikacji Technicznej. Podstawą dokonywania obmiarów, określającą zakres prac wykonywanych w ramach poszczególnych pozycji, jest załączony do dokumentacji przetargowej przedmiar robót.

7.2. Jednostki obmiarowe

Jednostkami obmiarowymi są: m², mb, szt.

8. ODBIORY ROBÓT

Ogólne zasady odbiorów robót podano w Specyfikacji Technicznej.

Wszystkie roboty objęte specyfikacją podlegają zasadom odbioru robót zanikających.

9. PODSTAWA PŁATNOŚCI

Podstawą płatności są ceny jednostkowe poszczególnych pozycji zawartych w wycenionym przez wykonawcę przedmiarze robót, a zakres czynności objętych ceną określony jest w ich opisie.

10. UWAGI SZCZEGÓŁOWE

1. Materiały uzyskane z rozbiórek do ponownego wbudowania zakwalifikuje Inżynier.
2. Ilości robot rozbiórkowych mogą ulec zmianie na podstawie decyzji Inżyniera.

SZCZEGÓŁOWA SPECYFIKACJA TECHNICZNA

WYKONANIA I ODBIORU ROBÓT

SST 2 – ROBOTY IZOLACYJNE – ŚCIANY ZEWNĘTRZNE

Izolacja termiczna na ścianie zewnętrznej + wykończenie tynkiem mineralnym cienkopowłokowym malowanym farbami silikatowymi (metoda lekka mokra BSO)

KOD CPV 45321000-3 IZOLACJA CIEPLNA

KOD CPV 45453000-7 ROBOTY REMONTOWE I RENOWACYJNE

KOD CPV 45431200-9 KŁADZENIE OKŁADZIN CERAMICZNYCH (KLINKIERU)

SPIS TREŚCI

1. PRZEDMIOT I ZAKRES STOSOWANIA SPECYFIKACJI
2. MATERIAŁY
3. SPRZĘT
4. TRANSPORT
5. WYKONANIE ROBÓT
6. KONTROLA JAKOŚCI ROBÓT
7. OBMIAR ROBÓT
8. ODBIÓR ROBÓT
9. PODSTAWA PŁATNOŚCI
10. DOKUMENTY ODNIESIENIA

1. Wstęp

1.1. Przedmiot SST

Przedmiotem niniejszej szczegółowej specyfikacji technicznej są wymagania dotyczące wykonania i odbioru robót termomodernizacyjnych dla zadania polegających na ociepleniu wszystkich ścian zewnętrznych budynku.

Do wykonania izolacji termicznych zaprojektowano grubość izolacji ze styropianu EPS 70 gr. 17 cm na nieocieplonych ścianach i EPS 70 gr. 12 cm na ścianach już docieplonych warstwą styropianu gr. 5 cm. Realizacja prac w technologii „lekkiej – mokrej” pod warunkiem zastosowania rozwiązań systemowych jednego z wybranych systemów dostępnych na rynku.

1.2. Zakres stosowania SST

Szczegółowa specyfikacja techniczna jest stosowana jako dokument przetargowy przy zleceniu i realizacji robot wymienionych w pkt. 1.1.

1.3. Zakres robót objętych SST

Roboty, których dotyczy specyfikacja, obejmują wszystkie czynności umożliwiające i mające na celu wykonanie izolacji termicznej ścian osłonowych budynku:

- przygotowanie podłoża
- izolacja cieplna - styropian EPS 70
- tynkowanie i malowanie

1.4. Ogólne wymagania dotyczące robót

Ogólne wymagania dotyczące zasad prowadzenia robót podano w Ogólnej Specyfikacji Technicznej. Kierownik robót jest odpowiedzialny za jakość wykonania prac przygotowawczych, dobór materiałów oraz za zgodność z dokumentacją projektową wykonawczą, SST i poleceniami Inspektora Nadzoru. Przy wykonywaniu prac ociepleniowych należy bezwzględnie przestrzegać reżimu technologicznego a w szczególności:

- należy stosować wyłącznie "systemy zamknięte". Niedopuszczalne jest mieszanie elementów i komponentów pochodzących z różnych systemów gdyż grozi to powstaniem szkód i powoduje utratę gwarancji producenta;
- wszelkie materiały wchodzące w skład systemu ociepleniowego muszą być stosowane zgodnie z przeznaczeniem i instrukcjami technicznymi produktów;
- w czasie wykonywania robót i w fazie wysychania temperatura otoczenia i podłoża nie powinna być niższa niż +5°C, a w przypadku materiałów krzemianowych (silikatowych) nie powinna być niższa niż +8°C; zapewnia to odpowiednie warunki wiązania;
- podczas wykonywania robót i w fazie wiązania materiały należy chronić przed niekorzystnymi warunkami atmosferycznymi (deszcz, silne nasłonecznienie, silny wiatr); zagrożone płaszczyzny odpowiednio zabezpieczyć.

2. MATERIAŁY

2.1. Wymagania ogólne

Materiały termoizolacyjne powinny odpowiadać wymaganiom norm lub aprobat technicznych dopuszczających je do stosowania w budownictwie. W szczególności powinny odznaczać się:

- niskim współczynnikiem przewodności cieplnej (λ),
- małą gęstością objętościową (kg/m³),
- małą wilgotnością zarówno w trakcie wbudowywania jak i użytkowania,
- dużą trwałością i niezmiennością właściwości technicznych z upływem czasu,

- odpornością na wpływy biologiczne,
- brakiem wydzielania substancji toksycznych,
- odpornością ogniową.

2.2. Wymagania szczegółowe

• Dostarczanie i składowanie styropianu powinno odbywać się zgodnie z treścią zapisów w tym zakresie w aprobatie technicznej i wytycznych producenta.

• Każde opakowanie powinno być oznakowane znakiem CE albo znakiem budowlanym. Wyrób budowlany oznakowany CE oznacza, że dokonana przez producenta lub jego upoważnionego przedstawiciela, mającego siedzibę na terenie Unii Europejskiej, ocena zgodności wykazała zgodność tego wyrobu z normą zharmonizowaną albo europejską aprobatą techniczną bądź krajową Specyfikacją techniczną państwa członkowskiego Unii Europejskiej lub Europejskiego Obszaru Gospodarczego, uznaną przez Komisję Europejską za zgodną z wymaganiami podstawowymi. Wyrób budowlany oznakowany znakiem budowlanym oznacza, że producent lub jego upoważniony przedstawiciel, mający siedzibę na terytorium Rzeczypospolitej Polskiej, dokonał oceny zgodności i wydał na swoją wyłączną odpowiedzialność, krajową deklarację zgodności z Polską Normą wyrobu albo Aprobata Techniczną (sposób deklarowania przez producenta zgodności wyrobów budowlanych i ich znakowania określa Rozp. M.I. z dnia 11 sierpnia 2004 r. – Dz.U. Nr 198, poz. 2041).

2.3. Materiał

Podstawowy – styropian EPS 70-040 (dawne FS 15) (ściany zewnętrzne)

Gęstość 13,5 - 16,5 kg/m³.

Stosowanie - tam, gdzie nie będą obciążane: w ścianach trójwarstwowych lub jako wypełnienie zewnętrznych ścian szkieletowych, oraz w miejscach, gdzie obciążenia są trochę większe: do ocieplania ścian metodą lekką mokrą, nadproży, stropów nad piwnicą (od spodu).

Płyty muszą spełniać wymagania zawarte w normach:

- PN-B-20132:2005
- PN-EN 13163:2004
- PN-EN 13172:2002

oraz w aprobaty technicznych dotyczących zastosowania, przechowywania, transportu, składowania i kontroli jakości. Wymagania w szczególności:

- Samogasnący, współczynnik przewodzenia ciepła: $\leq 0.033/0.039$ W/mK (w warunkach suchych/ mokrych),
- Grubość zgodna z obliczeniami
- Współcz. przenikania ciepła: 1.65 (gr=20 mm) – 0.132 W/(m²K) (gr=250 mm), chłonność wody po 24 h: $\leq 0.2\%$
- współcz. oporu dyfuzyjnego: 120 + 10%,
- naprężenia ściskające: ≥ 250 kPa,
- wymiary – nie większe niż 600 x 1200mm + 0,3%
- struktura styropianu – zwarta, niedopuszczalne są luźno związane granulki,
- powierzchnia płyt – szorstka, po krojeniu z bloków,
- krawędzie płyt – proste z ostrymi kantami bez wyszczerbień i wyłamań
- sezonowanie – w okresie co najmniej 2 miesięcy od wyprodukowania.

2.4 Emulsja gruntująca

Emulsja do gruntowania i wzmocnienia podłoża budowlanych pod kleje, gładzie, tynki, posadzki, farby, do stosowania wewnątrz i na zewnątrz.

- Temperatura podłoża i otoczenia od +5°C do +25°C
- Użytkowanie powierzchni po 24 godzinach
- Odporność na zarysowania po około 2 godzinach
- Gęstość emulsji 1,0 g/cm³
- Wyrób powinien spełniać wymagania PN-C-81906:2003
- Opakowania:

Pojemniki plastikowe: 1 kg, 5 kg

- Transport:

Emulsję należy przechowywać w szczelnie zamkniętych opakowaniach, w suchych warunkach, w temperaturze dodatniej. Chronić przed przegrzaniem.

2.5 Kleje do przyklejania płyt styropianowych

Cementowa zaprawa klejąca, przeznaczona do mocowania płyt styropianowych i wykonywania warstwy zbrojonej w systemach ociepleń. Klej może być stosowany na typowych podłożach mineralnych takich, jak beton wszystkich klas, gazobeton, tynk cementowy, cementowo-wapienny, piaskowiec oraz na surowych powierzchniach wykonanych z cegieł, bloczków, pustaków i innych tego typu materiałów ceramicznych bądź wapienno-piaskowych. Nadaje się również na powierzchnie pokryte warstwą silnie przylegającej powłoki z farby elewacyjnej lub tynku cienkowarstwowego.

DANE TECHNICZNE

Proporcje mieszanki:

0,20÷0,22 l wody na 1 kg zaprawy

5,00÷5,50 l wody na 25 kg zaprawy

Czas gotowości zaprawy do pracy 4 godziny

Czas otwarty pracy min. 25 minut

Przyczepność do betonu:

- po 28 dniach \geq 0,5 MPa

- po 28 dniach i 24 h wody \geq 0,3 MPa

- po 28 dniach i 5 cyklach termiczno-wilgotn. \geq 0,5 MPa

Przyczepność do styropianu:

- w każdych warunkach zerwanie w styropianie.

Temperatura przygotowania zaprawy od +5°C do +25°C

Temperatura podłoża i otoczenia od +5°C do +25°C

Odporność na temperatury od -20°C do +60°C

Gęstość zaprawy w stanie suchym ok. 1,3 kg/dm³

Min. grubość warstwy zaprawy 2 mm

Max. grubość warstwy zaprawy 5 mm

Opakowania:

Worki papierowe 25 kg.

Paleta: 1050 kg w workach 25 kg.

Transport: Zaprawę należy przechowywać w szczelnie zamkniętych workach, w suchych warunkach (najlepiej na paletach). Chronić przed wilgocią.

2.6. Warstwa bazowa zbrojona siatką szklaną

- Zaprawa klejąca proszkowa w postaci odpowiedniej masy klejącej gotowej do użycia
- Przyczepność do styropianu - w każdych warunkach zerwanie w styropianie
- Siatka z włókien szklanych systemowa (w przypadku występowania kilku siatek systemowych zaleca się wybór siatki o wyższej gramaturze – np. 160 g/m²).

2.7. Wyprawa tynkarska

Do zastosowań zewnętrznych w technologiach lekkich – mokrych stosować wyprawę mineralną stanowiącą wyprawę fakturową o fakturze jednorodnej (kaszka) 1.5 – 2.0 mm. Wyprawa mineralna – oparta na spoiwach mineralnych (mineralno – polimerowych) – sucha zaprawa do wykonywania tynków cienkowarstwowych. Mimo możliwości barwienia, zgodnie z zaleceniami producentów, dla poprawy cech optycznych, nasiąkliwości i odporności na zanieczyszczenia należy malować farbami elewacyjnymi – silikatowymi.

Przyczepność międzywarstwowa - za każdym razem zerwanie w styropianie.

2.8. Farba elewacyjna - silikatowa

Farba krzemianowa stosowana systemowo na powierzchniach tynków cienkowarstwowych.

Spoiwem jest krzemian potasu. Mają ograniczoną liczbę kolorów, nadają się do pokrywania powierzchni malowanych innymi farbami nieorganicznymi – wapiennymi, cementowymi. Nie nadają się natomiast do malowania istniejących już powłok z farb organicznych (akrylowych bądź silikonowych), nawet gdy są one w dobrym stanie. Farby krzemianowe można stosować na wilgotne podłoża. Tynki cienkowarstwowe na ociepleniu ze styropianu można malować już następnego dnia. Tradycyjne tynki można malować po 7-10 dniach.

2.9. Okładziny zewnętrzne – płytki klinkierowe (PN-EN 177:1999 i PN-EN 178:1998):

Na cokół wokół budynku użyć płytek elewacyjnych klinkierowych, odpornych na zmiany temperatury, o niskiej nasiąkliwości (3%).

2.10. Zaprawy klejowe

Do płytek ceramicznych oraz klinkierowych – w zależności od miejsca klejenia używać zapraw wodoodpornych i mrozoodpornych charakteryzujących się elastycznością i odpornością na zmiany temperatur (np. systemu Deitermann lub równoważne). Zaprawy winny posiadać aktualny okres przydatności do użycia oraz wszelkie niezbędne atesty.

2.11. Materiały pomocnicze

Do materiałów pomocniczych w robotach termomodernizacyjnych zalicza się:

- dyble montażowe do skutecznego osadzenia płyt styropianowych na powierzchni przegrody budowlanej, dyble w ilości 4szt./m² dla powierzchni wewnętrznych oraz 6 szt./m² dla powierzchni przykrawędziowych o szer. do 2 m.
- listwy startowe – elementy stalowe lub aluminiowe, służące do systemowego ukształtowania dolnej krawędzi powierzchni BSO, mocowane do podłoża za pomocą kołków rozporowych
- narożniki zabezpieczające – elementy: z włókna szklanego (siatki), PCW, blachy stalowej i aluminiowej (z ramionami z siatki), służące do zabezpieczenia (wzmocnienia) krawędzi (narożników budynków, ościeży itp.) przed uszkodzeniami mechanicznymi.

Materiały pomocnicze powinny odpowiadać również jak materiały podstawowe wymaganiom odpowiednich norm, aprobat technicznych i innych przepisów technicznych wynikających ze znajomości sztuki budowlanej, wiedzy inżynierskiej i postępu techniczno-technologicznego w budownictwie.

Wszystkie materiały użyte do wykonania ocieplenia ścian muszą wchodzić w skład jednego

systemu dociepleń i odpowiadać wymaganiom producenta systemu.

3. MASZYNY ORAZ SPRZĘT TECHNICZNY I BHP

3.1 Maszyny i sprzęt

Z uwagi na zakres prac realizowanych na ścianach pionowych do wykonania robot termomodernizacyjnych przewiduje się zastosowanie rusztowań budowlanych zewnętrznych ustawionych przy ścianach zapewniających dostęp brygad roboczych do wszystkich elementów elewacji budynku pozwalających na dokładne sprawdzenie stanu technicznego przegród budowlanych, ocenę tych przegród, sprawdzenie przyczepności zapraw do powierzchni oraz na wykonanie prac pomocniczych i podstawowych dla wykonania przedmiotu robót. Ustawione rusztowanie wymaga odbioru technicznego.

3.2. Sprzęt techniczny i bhp

Fotograficzny aparat cyfrowy w trakcie kontroli stanu okładzin zewnętrznych.

Wiertarka udarowa.

Młotek udarowy.

Przewody elektryczne 230 V i 230/380 V.

Ubrania ochronne i robocze.

Maski pyłoszczelne twarzowe oraz okulary przeciwpyłowe.

Kaski ochronne (hełmy BHP). Rękawice robocze.

4. TRANSPORT

Środki transportu wykorzystywane przez Wykonawcę powinny być sprawne technicznie i spełniać wymagania w zakresie bhp oraz przepisów o ruchu drogowym. Załadunek, transport, rozładunek i składowanie materiałów izolacyjnych powinny odbywać się tak, aby zachować ich dobry stan techniczny oraz wymagania stawiane przez producentów tych materiałów na czas transportu i składowania przed wbudowaniem.

Styropian – składowanie

Układa się na podkładach do wysokości około 2 m. Jeżeli płyty leżą luzem, należy je obciążyć, aby nie przenosił ich silny wiatr. Przechowywać pod wiatą, z dala od źródła ognia. Spełnione winny być warunki zapewniające dodatnie temperatury otoczenia.

5. WYKONANIE ROBÓT DOCIEPLEŃ W/G TECHNOLOGII „LEKKIEJ – MOKREJ”

5.1. Szkolenie brygad wykonawczych

5.2. Roboty przygotowawcze

- Ustawienie rusztowań.
- Rozmieszczenie paczek z materiałem termoizolacyjnym
- Wykonanie prób przyczepności materiału termoizolacyjnego do podłoża.
- Wniesienie niezbędnego sprzętu i elektronarzędzi na rusztowanie.
- Zabezpieczenie przed dostępem osób trzecich do wszelkich urządzeń technicznych.
- Kontrola pracowników w zakresie odpowiedniego, zgodnie z wymogami Bhp przygotowania się do pracy.

5.3. Wykonanie podstawowych dla robót termoizolacyjnych wg technologii systemu „lekkiej - mokrej”

Czynności wstępne – podłoże murowane:

- Po skuciu tynków odspojonych, opukaniu pozostałych i w razie potrzeby skuciu – wyrównanie powierzchni miejscowo w przypadku dużych różnic w płaszczyźnie elewacji po skuciu tynku (ubytki w murze) - zaprawą cementową 1:3. Wyrównanie powierzchni.
- Odpylenie i wymycie wodą pod ciśnieniem, a następnie gruntowanie preparatem systemowym
- Wykonanie próby przyklejania styropianu (po 4 dniach wykonać próbę odrywania. Rozerwanie powinno nastąpić w styropianie a nie w warstwie kleju).

Czynności zasadnicze:

- Układanie ocieplenia ścian z płyt ze styropianu z mocowaniem do ściany za pomocą dybli.
- Miejscowe sprawdzenie trwałości zamocowania przez próbę oderwania zmontowanej płyty.
- Ułożenie siatki wzmacniającej na powierzchni wykonanej izolacji przez jej wklejenie do podłoża.
- Ułożenie warstwy kleju na powierzchni siatki – zaprawienie oczek.
- Zagruntowanie powierzchni preparatem gruntującym.
- Ułożenie zewnętrznej wyprawy ściennej z mieszanki mineralnej.
- Wykonanie wyprawy cokołowej
- Obrobienie okien
- Malowanie
- Demontaż rusztowań.

Szczegółowy opis robót zasadniczych:

W celu uzyskania prostej i wypoziomowanej dolnej krawędzi systemu ocieplającego zaleca się stosowanie tzw. listwy cokołowej, dającej pewne, trwałe i estetyczne wykończenie elewacji od dołu. Listwą jest aluminiowy kształtownik dobierany przekrojem do grubości styropianu, mocowany do podłoża stalowymi kołkami rozporowymi.

Styropian należy przyklejać do podłoża przy pomocy kleju.

Przygotowanie kleju

Polega na wsypaniu zawartości worka (25 kg) do wiaderka z odmierzoną ilością wody (około 5-5,5l) i wymieszaniu całości mieszadłem wolnoobrotowym do uzyskania jednolitej konsystencji. Klej jest gotowy do użycia po około 5-10 minutach i ponownym przemieszaniu. W przypadku bardzo równego podłoża można go nakładać na całą powierzchnię płyty przy pomocy stalowej pacy zębatej. W przypadku podłoża niezbyt równego, chropowatego lub wykazującego odchyłki od pionu, klej należy nakładać tzw. metodą punktowo-krawędziową ilość kleju powinna być każdorazowo tak dobrana, że po dociśnięciu płyty do podłoża powinien on pokryć min. 60% powierzchni. Płytę z nałożonym klejem należy każdorazowo przyłożyć do ściany w wybranym miejscu i docisnąć (dobić) do podłoża. Boczne krawędzie płyt ocieplających powinny do siebie szczelnie przylegać, a masa klejąca nie powinna między nie wnikać. Płyty należy układać z przewiązaniem zarówno na powierzchni ścian jak i na narożnikach. Grubość warstwy klejowo powietrznej może przy większych wklęsłościach podłoża wynosić do 25-30mm z jednoczesnym zachowaniem min. 60% przyklejonej powierzchni netto. Przy większych odchyłkach celowe jest ich niwelowanie poprzez użycie w wymagających tego miejscach styropianu o różnej grubości. Operacja wyrównywania nierówności warstwy izolującej jest bardzo ważną czynnością w

technologii ocieplania metodą lekką-mokrą, odpowiedzialną za końcowy efekt zmierzający do uzyskania elewacji gładkiej, bez zagłębień i wypukłości. Czynności późniejsze nie dają zgodnej z technologią skutecznej możliwości poprawienia niestaranności tego etapu prac.

W zależności od wysokości budynku rodzaju podłoża, strefy klimatycznej itp. może zajść potrzeba dodatkowego mocowania docieplenia przy pomocy przeznaczonych do tego dybli z tworzywa sztucznego w ilości od 4 do 8 szt/m². Osadzić dyble, opierając talerzyki o powierzchnię ocieplenia i zależnie od rodzaju kołka wbijać lub wkręcać trzpienie do oporu. Prawidłowo osadzone dyble nie wystają żadnym fragmentem więcej niż o 1 mm ponad powierzchnię a w przypadku ich zagłębienia w ociepleniu niedopuszczalne jest uszkodzenie struktury styropianu.

Wykonać uszczelnienia styków styropianu ze stolarką ślusarką i obróbkami blacharskimi przy pomocy trwale elastycznej masy najlepiej akrylowej.

Przykleić ukośne wkładki z siatki zbrojącej (min. 25 x 35 cm) w sąsiedztwie wszystkich narożników okiennych i drzwiowych oraz innych otworów elewacji. Wykonać ewentualne wzmocnienia narożników budynku oraz otworów okien i drzwi, osadzając np. aluminiowy kątownik ochronny.

Warstwa zbrojona na powierzchni styropianu

Wykonywana jest jako minimum 3 mm grubości gładź z kleju, w którym zostaje zatopiona specjalnie przeznaczona do tego celu atestowana siatka zbrojąca z włókien szklanych. Siatka ta jest zabezpieczona powierzchniowo, poprzez kąpiel ochronną, przed agresywnymi alkaliami zawartymi w masie szpachlowej.

Pracę należy rozpoczynać od wymieszania kleju z wodą w sposób identyczny jak do przyklejania styropianu. Przygotowany materiał należy naciągać na ścianę z jednoczesnym formatowaniem jego powierzchni pacą zębatą 10/12 mm w bruzdy. Nałożony klej zachowuje odpowiednią plastyczność przez około 10-30 minut w zależności od temperatury i wilgotności względnej powietrza. Dlatego należy unikać pracy przy bezpośrednim nasłonecznieniu i silnym wietrze.

W tak naniesionym kleju należy zatopić i zaszpachlować na gładko siatkę zbrojącą. Poszczególne pasma siatki układać pionowo lub poziomo z zakładem szerokości min. 5cm. Minimalne otulenie siatki wynosi 1mm. Niedopuszczalne jest pozostawienie, nawet miejscami siatki bez otulenia.

NIE WOLNO wykonywać warstwy zbrojonej metodą zaszpachlowywania klejem uprzednio rozwieszanej na ociepleniu siatki!. Do wysokości 2m ze względu na większe możliwości uszkodzenia należy wykonać podwójną warstwę zbrojoną.

Po całkowitym wyschnięciu warstwy zbrojonej, tj. nie wcześniej niż po 2 dniach, można przystąpić do wykonywania podkładu tynkarskiego.

6. KONTROLA JAKOŚCI

6.1 Kontrola dostarczonych na budowę składników BSO

Kontrola ta polega na sprawdzeniu zgodności dokumentów dopuszczających poszczególne wyroby do obrotu z dokumentem odniesienia. Sprawdzeniu powinna podlegać prawidłowość oznakowania poszczególnych materiałów.

Po stwierdzeniu formalnej przydatności wyrobów, należy dokonać sprawdzenia zgodności asortymentowej, jakościowej oraz ilościowej.

6.2 Kontrola jakości robót w czasie budowy

Badania jakości robót w czasie ich realizacji należy wykonywać zgodnie z wytycznymi właściwych WTWiOR oraz instrukcjami zawartymi w Normach i Aprobatach Technicznych dla materiałów i systemów technologicznych.

Kontrola powinna obejmować prawidłowość:

- przygotowania podłoża (oczyszczenie, zmycie, uzupełnienie ubytków, wzmocnienie, wyrównanie - w zakresie koniecznym),
- przyklejenia płyt termoizolacyjnych,
- osadzenia łączników mechanicznych,
- wykonania warstwy zbrojonej,
- wykonania (ewentualnego) gruntowania,
- wykonania obróbek blacharskich,
- zamocowania profili,
- wykonania wyprawy tynkarskiej, oraz malowania.

Kontrola przygotowania podłoża

Polega na sprawdzeniu czy podłoże zostało oczyszczone, zmyte, wyrównane, wzmocnione, czy dokonano uzupełnienia ubytków w zakresie koniecznym.

Tynk jednowarstwowy (kontrola jak przy robotach zanikających).

Kontrola jakości obejmuje następujące badania:

- Sprawdzenie zgodności z dokumentacją techniczną
- Sprawdzenie materiałów
- Sprawdzenie podłoża
- Sprawdzenie przyczepności tynku do podłoża
- Sprawdzenie grubości tynku
- Sprawdzenie wyglądu powierzchni otynkowanych oraz wad i uszkodzeń powierzchni tynku.

Dobrze wykonany tynk nie może wykazywać zbyt dużych śladów po jego zacieraniu, a nierówności powierzchni po przyłożeniu łaty kontrolnej nie powinny być większe niż 4 mm.

Niedopuszczalne są następujące wady:

- wykwyty w postaci nalotu wykrystalizowanych na powierzchni tynków roztworów soli przenikających z podłoża, pilśni itp.,
- trwałe ślady zacieków na powierzchni, odstawanie, odparzenia i pęcherze wskutek niedostatecznej przyczepności tynku do podłoża.

Kontrola przyklejania płyt izolacyjnych

Polega na sprawdzeniu: równości i ciągłości powierzchni, układu i szerokości spoin.

Kontrola osadzenia łączników mechanicznych

Polega na sprawdzeniu liczby i rozmieszczenia łączników mechanicznych. W przypadku podłoża o wątpliwej nośności, w szczególności zbudowanych z materiałów szczelinowych zalecane jest wykonanie prób wyrywania łączników.

Kontrola wykonania warstwy zbrojonej

Polega na: sprawdzeniu prawidłowości zatopienia siatki zbrojącej w masie klejącej, wielkości zakładów siatki zbrojącej, grubości warstwy zbrojonej, równości, przestrzegania czasu i warunków twardnienia warstwy zbrojonej przed przystąpieniem do dalszych prac. Kontrola podlega również prawidłowość wykonania obrobienia miejsc newralgicznych elewacji (naroży zewnętrznych, ościeży i naroży otworów, dylatacji, podokienników, kapinosów itp.). Sprawdzenie równości warstwy zbrojonej jak w przypadku warstwy tynkarskiej.

Kontrola wykonania gruntowania

Polega na: sprawdzeniu ciągłości wykonania warstwy gruntowej i jej skuteczności.

Kontrola wykonania obróbek blacharskich

Polega na: sprawdzeniu zamocowania, spadków i zabezpieczenia blacharki przed negatywnym wpływem dalszych procesów (foliowanie) oraz wysunięciem poza projektowaną płaszczyznę ściany.

Kontrola wykonania wyprawy tynkarskiej

Polega na: sprawdzeniu ciągłości, równości i nadania właściwej zgodnej z projektem struktury. Wymagania co do równości powinny być zawarte w umowie pomiędzy wykonawcą oraz inwestorem. Jeśli w umowie nie ma sprecyzowanych wytycznych co do równości powierzchni oraz krawędzi należy przyjąć:

- odchylenie powierzchni od płaszczyzny nie powinno być większe niż 3 mm i w liczbie nie większej niż 3 na całej długości łaty kontrolnej (łata długości 2,0m),
- odchylenia krawędzi od kierunku pionowego nie powinno być większe niż 2 mm na 1 m i nie więcej niż 30 mm na całej wysokości budynku,
- dopuszczalne odchylenia od pionu powierzchni i krawędzi zewnętrznych na całej wysokości kondygnacji - 10mm,
- dopuszczalne odchylenie powierzchni nie większe niż 30 mm na całej wysokości budynku,
- odchylenie promieni krzywizny powierzchni faset, wnęk itp. od projektowanego promienia nie powinny być większe niż 7 mm.

Ocena wyglądu zewnętrznego polega na wizualnej ocenie wykończonej powierzchni ocieplenia. Powinna ona charakteryzować się jednorodnością i niezmiennością barwy i faktury oraz brakiem miejscowych wypukłości i wklęsłości stwierdzanymi wzrokowo przy świetle rozproszonym z odległości > 3 m. Dopuszczalne odchylenie wykończonego lica systemu od płaszczyzny (powierzchni), pionu i poziomu powinno być zgodne z ogólnymi warunkami odbioru technicznego robót budowlanych lub z warunkami szczegółowymi zawartymi w umowie.

6.3 Kontrole i badania laboratoryjne

a) Badania laboratoryjne muszą obejmować sprawdzenie podstawowych cech materiałów podanych w mniejszej ST oraz wyspecyfikowanych we właściwych PN (EN-PN) lub Aprobatach Technicznych, a częstotliwość ich wykonania musi pozwolić na uzyskanie wiarygodnych i reprezentatywnych wyników dla całości wybudowanych lub zgromadzonych materiałów. Wyniki badań Wykonawca przekazuje Inspektorowi nadzoru.

b) Wykonawca będzie przekazywać inspektorowi nadzoru kopie raportów z wynikami badań nie później niż w terminie i w formie określonej w PZJ.

7. OBMIAR ROBÓT

Jednostką obmiarową robót jest m² powierzchni zaizolowanej.

Ilość robót określa się na podstawie projektu wykonawczego z uwzględnieniem zmian zaaprobowanych przez Inspektora Nadzoru i sprawdzonych w naturze.

8. ODBIÓR ROBÓT

8.1. Odbiór podłoża

Odbiór podłoża należy przeprowadzić bezpośrednio przed przystąpieniem do robót izolacyjnych. Podłoże powinno być przygotowane zgodnie z wymaganiami podanymi w niniejszej specyfikacji. Jeżeli odbiór podłoża odbywa się po dłuższym czasie od jego wykonania, należy podłoże oczyścić i zmyć wodą.

8.2 Odbiór robót izolacyjnych i budowlanych

Podstawą do odbioru robót izolacji termicznej powinna stanowić dokumentacja techniczna – projekt wykonawczy. Należy sporządzić protokół odbioru robót, (ze względu na specjalistyczny charakter robót budowlanych ulegających zakryciu – sprawdzenie i odbiór przez inspektora nadzoru musi odbywać się sukcesywnie i na bieżąco).

9. PODSTAWA PŁATNOŚCI

Płaci się za ustaloną ilość m² izolacji według ceny jednostkowej, która obejmuje:

- zakup i dostawę materiałów,
- roboty przygotowawcze,
- wykonanie izolacji termicznej wraz z wyprawą zewnętrzną
- uporządkowanie stanowisk pracy.

10. PRZEPISY ZWIĄZANE

10.1. Normy i instrukcje

- PN-EN ISO 6946:2004 – Komponenty budowlane i elementy budynku – opór cieplny i współczynnik przenikania ciepła – Metoda obliczania oporu
- PN-EN ISO10456:2004 – Materiały i wyroby budowlane – określanie deklarowanych i obliczeniowych wartości cieplnych.
- PN-EN ISO 10456:2008 – Materiały i wyroby budowlane - Właściwości cieplno-wilgotnościowe – stabelaryzowane wartości obliczeniowe.
- PN-EN ISO 13789:2001 – Właściwości cieplne budynków- współczynnik strat ciepła przez przenikanie - metoda obliczania.
- PN-EN ISO 13788:2003 – Ciepłno-wilgotnościowe właściwości komponentów budowlanych i elementów budynku - Temperatura powierzchni wewnętrznej umożliwiająca uniknięcie krytycznej wilgotności powierzchni i wewnętrznej kondensacji – Metody obliczania.
- PN-EN 20132:2005 – Wyroby do izolacji cieplnej w budownictwie. Wyroby ze styropianu (EPS) produkowane fabrycznie.
- PN-EN 13163:2004 – Wyroby do izolacji cieplnej w budownictwie - Wyroby z polistyrenu ekspandowanego (EPS) produkowane fabrycznie - Specyfikacja,
- PN-EN 13172:2002 – Wyroby do izolacji cieplnej w budownictwie - Ocena zgodności.
- PN-EN 12004:2002 – Tynki i zaprawy budowlane
- PN-B-04500:1985 – Zaprawy budowlane. Badania cech fizycznych i wytrzymałościowych
- WTWiOR - Warunki Techniczne Wykonania i Odbioru Robót - ITB Instrukcje użycia i karty techniczne stosowanych wyrobów.

10.2. Inne dokumenty

- Rozporządzenie Ministra Infrastruktury z dnia 2 września 2004 r. w sprawie szczegółowego zakresu i formy dokumentacji projektowej, specyfikacji technicznych wykonania i odbioru robót budowlanych oraz programu funkcjonalno-użytkowego (Dz.U. Nr 202, poz. 2072).
- Ustawa z 7 lipca 1994 r. – Prawo budowlane (tekst jednolity: Dz.U. z 2003 r. Nr 207, poz. 2016) oraz zmiana ustawy z dnia 16 kwietnia 2004 r. Art. 29 ust. 2 pkt. 4 lit. b (Dz.U. z 2004 r. Nr 93, poz. 888).
- Ustawa z dnia 16 kwietnia 2004 r. o wyrobach budowlanych (Dz.U. z 2004 r. Nr 92, poz. 881) oraz rozporządzenie Ministra Infrastruktury z dnia 11 sierpnia 2004 r. w sprawie sposobów deklarowania zgodności wyrobów budowlanych oraz sposobu znakowania ich znakiem budowlanym (Dz.U. Nr 198, poz. 2041).

SZCZEGÓŁOWA SPECYFIKACJA TECHNICZNA

WYKONANIA I ODBIORU ROBÓT

SST3 – ROBOTY IZOLACYJNE (STROPODACH WENTYLOWANY)

KOD CPV 45320000-6 ROBOTY IZOLACYJNE (STROPODACH WENTYLOWANY)

KOD CPV 45321000-3 DOCIEPLENIE STROPODACHU WENTYLOWANEGO Z
GRANULOWANEJ WEŁNY MINERALNEJ

SPIS TREŚCI

1. PRZEDMIOT I ZAKRES STOSOWANIA SPECYFIKACJI
2. MATERIAŁY
3. SPRZĘT
4. TRANSPORT
5. WYKONANIE ROBÓT
6. KONTROLA JAKOŚCI ROBÓT
7. OBMIAR ROBÓT
8. ODBIÓR ROBÓT
9. PODSTAWA PŁATNOŚCI
10. DOKUMENTY ODNIESIENIA

1. Wstęp

1.1. Przedmiot SST

Przedmiotem niniejszej szczegółowej specyfikacji technicznej są wymagania dotyczące wykonania i odbioru robót izolacyjnych (stropodach wentylowany) występujących w pracach dla zadania: Termomodernizacja budynku Urzędu Miasta w Świdwinie.

1.2. Zakres stosowania SST

Szczegółowa specyfikacja techniczna jest stosowana jako dokument przetargowy i kontraktowy przy zlecaniu i realizacji robót wymienionych w pkt. 1.1.

1.3. Zakres robót objętych SST

Roboty, których dotyczy specyfikacja obejmują wszystkie czynności umożliwiające i mające na celu wykonanie izolacji stropodachu wentylowanego i obejmują:

- wykonanie otworów w połaci dachowej,
- docieplenie przestrzeni pomiędzy stropowej stropodachu wentylowanego poprzez ułożenie izolacji termicznej gr. 27 cm z wdmuchiwanego granulatu z wełny mineralnej,
- zaślepienie otworów roboczych potrzebnych do wykonania docieplenia.

1.4. Określenia podstawowe

Określenia podane w niniejszej SST są zgodne z obowiązującymi odpowiednimi normami i wytycznymi.

1.5. Ogólne wymagania dotyczące robót

Wykonawca robót jest odpowiedzialny za jakość wykonania robót, ich zgodność z dokumentacją projektową, SST i poleceniami Inżyniera.

2. Materiały

2.1. Wymagania ogólne

Materiały termoizolacyjne (granulaty) powinny odpowiadać wymaganiom norm lub aprobat technicznych dopuszczających do stosowania w budownictwie:

W szczególności powinny odznaczać się:

- niskim współczynnikiem przewodności cieplnej (λ),
- małą gęstością objętościową (kg/m³),
- małą wilgotnością zarówno w trakcie wbudowywania jak i użytkowania,
- dużą trwałością i niezmiennością właściwości technicznych z upływem czasu,
- odpornością na wpływy biologiczne,
- brakiem wydzielania substancji toksycznych,
- odpornością ogniową.

2.2. Wymagania szczegółowe

Dostarczanie i składowanie granulatu z wełny mineralnej powinno odbywać się zgodnie z treścią zapisów w tym zakresie w aprobacie technicznej i wytycznych producenta. Każde opakowanie granulatu powinno być oznakowane znakiem CE albo znakiem budowlanym. Wyrób budowlany oznakowany CE oznacza, że dokonana przez producenta lub jego upoważnionego przedstawiciela, mającego siedzibę na terenie Unii Europejskiej, ocena zgodności wykazała zgodność tego wyrobu (granulatu) z normą zharmonizowaną albo europejską aprobatą techniczną bądź krajową Specyfikacją techniczną państwa członkowskiego Unii Europejskiej lub Europejskiego Obszaru

Gospodarczego, uznaną przez Komisję Europejską za zgodną z wymaganiami podstawowymi. Wyrób budowlany oznakowany znakiem budowlanym oznacza, że producent lub jego upoważniony przedstawiciel, mający siedzibę na terytorium Rzeczypospolitej Polskiej, dokonał oceny zgodności i wydał na swoją wyłączną odpowiedzialność, krajową deklarację zgodności z Polską Normą wyrobu albo Aprobata Techniczną (sposób deklarowania przez producenta zgodności wyrobów budowlanych i ich znakowania określa Rozporządzenie Ministra Infrastruktury z dnia 11 sierpnia 2004 r. – Dz. U. Nr 198, poz. 2041).

2.3. Materiały podstawowe

Do materiałów podstawowych zaliczamy:

- granulaty z wełny mineralnej skalnej lub szklanej spełniające wymagania zawarte w określonych warunkach w aprobatkach technicznych dotyczących zastosowania, przechowywania, transportu, składowania i kontroli jakości.

2.4. Materiały pomocnicze

Do materiałów pomocniczych w robotach termomodernizacyjnych stropodachów wentylowanych zalicza się:

- kominki wentylacyjne wentylacji wywiewnej w celu poprawy skuteczności wentylacji nawiewnej istniejącej, łączna powierzchnia wentylacji stropodachu powinna wynosić 1/500 powierzchni stropodachu,
- kształtki z papy termozgrzewalnej do mocowania do podłoża kominków wentylacyjnych o wym. 0,5×0,5 m z otworem Ø 80 mm pośrodku ze ściętymi narożnikami pod kątem 45° w celu zmniejszenia naprężeń,
- „korki” betonowe z betonu B15 do zaślepiania otworów montażowych izolacji z granulatu,
- klej mrozoodporny do klejenia „korków” betonowych,
- kształtki z papy termozgrzewalnej do zaklejania „korków” betonowych o wymiarach 0,3×0,3 m ze ściętymi narożnikami pod kątem 45°,
- elastyczny uszczelniacz dekarski do uszczelnienia szczeliny dylatacyjnej pomiędzy kominkiem a krawędzią wyciętego krążka z kształtki papy i uszczelniania krawędzi łączącej kształtkę z papy z pokryciem dachu,
- gaz propan - butan w butli do przyklejania do podłoża kształtek z papy termozgrzewalnej.

Materiały pomocnicze powinny odpowiadać również jak materiały podstawowe wymaganiom odpowiednich norm, aprobat technicznych i innych przepisów technicznych wynikających ze znajomości sztuki budowlanej, wiedzy inżynierskiej i postępu techniczno - technologicznego w budownictwie.

3. Sprzęt

Ogólne wymagania dotyczące sprzętu podano w ST „Wymagania ogólne ” pkt. 3

- Roboty można wykonać ręcznie lub przy użyciu dowolnego typu sprzętu zgodnie z instrukcją i sposobem montażu określonym przez producenta.

3.1 Maszyny i agregaty wdmuchujące

Maszyny bądź agregaty wdmuchujące należy dobierać, tak aby ich wydajność była dostosowana do rodzaju istniejącej konstrukcji stropodachu. Stropodach o konstrukcji składającej się z płyt dachowych korytkowych oraz ścianek ażurowych wymurowanych z odpowiednim spadkiem z cegły ceramicznej bądź wapienno-piaskowej wymaga zastosowania maszyny uniwersalnej bądź o określonej wydajności, aby wdmuchiwana warstwa granulatu była układana równomiernie.

Maszyny o dużej wydajności przy braku doświadczenia brygad wykonawczych przy tego rodzaju stropodachach mogą powodować większe zużycie granulatu aniżeli zakłada projekt, a jednocześnie formować tzw. „kieszenie”. Zaleca się stosować agregaty o wydajności od 4 m³/h do 10 m³/h.

System „STROPTERM” dopuszcza stosowanie maszyn zaprojektowanych i wykonanych z przeznaczeniem do pracy ze wszystkimi materiałami pochodzenia mineralnego o konstrukcji zapewniającej precyzyjne podawanie granulatu, a jednocześnie posiadają system zabezpieczeń chroniących przed przedostawaniem się do komory nadmuchu ciał obcych lub zanieczyszczeń oraz przed porażeniem prądem. Każde z urządzeń opatrzone jest w tablice ostrzegawcze i instrukcje obsługi. Ponadto zalecane maszyny powinny mieć regulowaną prędkość pracy, niskie zużycie energii, niski poziom hałasu i wytwarzać minimalną ilość pyłu. Maszyny mogą posiadać napęd elektryczny bądź termiczny spalinowy, oraz zalecane wyposażone w zdalne sterowanie. Każda maszyna lub agregat muszą być obowiązkowo wyposażone w instrukcję obsługi. Pracownik obsługujący maszynę lub agregat musi być wcześniej przeszkolony przez kierownika robót. Odbycie szkolenia pracownik potwierdza swoim podpisem w dzienniku szkoleń.

Instrukcja Techniczna systemu „STROPTERM” zawiera szczegółowe informacje i charakterystyki różnych dostępnych na rynku europejskim maszyn i agregatów wdmuchujących wentylatorowych i pompowych.

4. Transport

Każda partia wyrobów powinna zawierać wszystkie elementy przewidziane projektem lub odpowiednią normą.

Elementy mogą być przewożone dowolnym środkiem transportu, oraz zabezpieczone przed uszkodzeniem, przesunięciem oraz utratą stateczności.

5. Wykonanie robót wg technologii systemu „STROPTERM” lub podobnej

5.1. Roboty przygotowawcze

Do robót przygotowawczych zalicza się:

1. Rozmieszczenie paczek granulatu w miejscach dostępnych do ustawienia maszyn lub agregatów wdmuchujących.
2. Ustawienie maszyn lub agregatów wdmuchujących.
3. Wciągnięcie węży elastycznych na dach.
4. Wniesienie niezbędnego sprzętu i elektronarzędzi na dach.
5. Zabezpieczenie przed dostępem osób trzecich wszelkich urządzeń technicznych.
6. Kontrola pracowników w zakresie odpowiedniego, zgodnie z wymogami Bhp przygotowania się do pracy.

5.3. Wykonanie podstawowych robót wg technologii systemu „STROPTERM” lub podobnego

Czynności wstępne:

1. Nawiercenie otworów próbnych Ø 80 mm (2–4 szt.) w części przykalenicowej (najwyższej) stropodachu w celu określenia stanu istniejącej izolacji cieplnej, grubości jej warstwy oraz układu ścianek ażurowych (murowane lub prefabrykowane) podtrzymujących górną płytę dachu (układ podłużny, poprzeczny lub mieszany) przy użyciu detektora do wykrywania prętów zbrojenia w płytach dachowych oraz podświetlanej lunety obserwacyjnej „peryskopu”. Czynność ta stanowi również kontrolę zgodności projektu archiwalnego ze stanem faktycznym, bądź podstawę do opracowania projektu technologicznego i audytu energetycznego.

Czynności zasadnicze:

1. Wytrasowanie osi otworów technologicznych zgodnie z opracowanym przez Wykonawcę roboczym projektem techniczno - technologicznym. W tym celu należy posługiwać się taśmą mierniczą i szkolną kredą oraz detektorem do wykrywania zbrojenia konstrukcyjnego płyt dachowych.
2. Wycięcie krążków w pokryciu dachowym (papa) o średnicy 80 mm za pomocą specjalnego wycinaka i młotka o wadze 1,5–2 kg. Po wycięciu krążka powinna się pokazać wylewka betonowa.
3. Wykucie wylewki betonowej w płycie dachowej i otworu w płycie dachowej jak w pkt. 1 (płyty: panwiowe lub korytkowe) o średnicy 80 mm. Do czynności tej stosujemy specjalne elektronarzędzia tzw. „inteligentne”.
4. W tak przygotowane otwory wkładamy lunetę obserwacyjną (peryskop) wraz z lampką oświetlającą ciemną przestrzeń stropodachu, aby upewnić się czy nie ma przeszkód do wykonania nadmuchu granulatu.
5. Następną czynnością jest częściowe zaklejenie otworów technologicznych arkuszami z papy termozgrzewalnej o wymiarach 0,3×0,3 m (po to, aby w czasie opadów deszczu woda nie spowodowała zalania stropodachu, a w konsekwencji pomieszczeń ostatniej kondygnacji budynku).
6. Wdmuchiwanie granulatu rozpoczyna się po wykonaniu niezbędnych robót przygotowawczych przez monterów izolacji cieplnej. Sposób wdmuchiwania granulatu przewidziany przedmiotowym systemem polega na tym, że w każdym polu pomiędzy ściankami podtrzymującymi płyty dachowe są wykonane co najmniej dwa otwory, gdzie przez jeden za pomocą specjalnej obrotowej końcówki wdmuchiwany jest granulatan, natomiast z przeciwnego otworu przez lunetę obserwacyjną „peryskopu” pracownik, w tym celu przeszkolony, określa miejsca puste, tzw. „kieszenie”, które sterujący uzupełnia granulatem. W celu równomiernego ułożenia warstwy granulatu miejsca nadmiernie wypełnione, za pomocą specjalnej końcówki i przy sterowaniu lunetą – przedmucha się samym powietrzem. Łączność operatora maszyny wdmuchującej z operatorem końcówki obrotowej odbywa się za pomocą specjalnego operatorskiego sprzętu (radiotelefony).
7. Sukcesywne wraz z postępowaniem robót fotografowanie przestrzeni stropodachu. Dokumentacja fotograficzna stanowi załącznik do protokołu odbioru robót.
8. Kończącą czynnością jest zaklejenie części otworów technologicznych zgodnie z projektem przy użyciu odpowiednio przygotowanych korków betonowych z betonu B 15 i kleju mrozoodpornego oraz arkuszy papy termozgrzewalnej, po uprzednim dokonaniu pomiarów grubości projektowanej warstwy izolacji i odbiorze technicznym przez inspektora nadzoru inwestorskiego. Na pozostałych otworach gdzie przewidziano w projekcie wentylację wywiewną przykleja się kominki wentylacyjne przy użyciu specjalnie przygotowanych arkuszy z papy termozgrzewalnej, palnika i gazu z butli propan-butan.

6. Kontrola jakości robót

6.1. Materiały izolacyjne – granulaty

- Wymagana jakość granulatów z wełny mineralnej skalnej lub szklanej powinna być potwierdzona przez producenta przez zaświadczenie o jakości (deklaracja zgodności lub certyfikat zgodności) lub znakiem kontroli jakości zamieszczonym na opakowaniu.
- Materiały dostarczone na budowę bez dokumentów potwierdzających przez producenta ich jakość nie mogą być dopuszczone do stosowania.
- Nie dopuszcza się stosowania do robót termoizolacyjnych materiałów pochodzenia organicznego, których właściwości mogą zagrażać elementom konstrukcyjnym stropów (dotyczy zasypek z

celulozy zawierających sól).

– Odbiór materiałów izolacyjnych powinien obejmować sprawdzenie zgodności z dokumentacją projektową oraz sprawdzenie parametrów technicznych z postanowieniami określonej aprobaty technicznej.

7. Obmiar robót

Jednostką obmiarową robót jest m² powierzchni zaizolowanej.

Ilość robót określa się na podstawie projektu wykonawczego z uwzględnieniem zmian zaaprobowanych przez Inżyniera i sprawdzonych w naturze.

8. Odbiór robót

Roboty objęte podlegają zasadom odbioru robót zanikających.

Podstawą do odbioru robót izolacji termicznej powinna stanowić dokumentacja techniczna – projekt wykonawczy. Należy sporządzić protokół odbioru robót, (ze względu na charakter robót budowlanych ulegających zakryciu – sprawdzenie i odbiór przez inspektora nadzoru musi odbywać się sukcesywnie i na bieżąco).

9. Podstawa płatności

Płaci się za ustaloną ilość m² izolacji według ceny jednostkowej, która obejmuje:

- zakup i dostawę materiałów,
- roboty przygotowawcze,
- wykonanie izolacji
- uporządkowanie stanowisk pracy.

10. Przepisy związane

10.1. Normy

PN-EN ISO 6946 Obliczanie oporu cieplnego i współczynnika przenikania ciepła.

PN – EN 14064 Norma uzupełniająca związana z w/w uwzględniająca osiadanie granulatu.

PN-EN ISO 10456 Materiały i wyroby budowlane – określanie deklarowanych i obliczeniowych wartości cieplnych.

PN-EN 12524 Właściwości cieplno-wilgotnościowe materiałów – stabelaryzowane wartości obliczeniowe.

PN-EN ISO 13789 Obliczanie współczynnika strat ciepła przez przenikanie.

PN-EN ISO 13788 Kryterium kondensacji pary wodnej na powierzchni przegród.

PN-EN ISO 717 – 2: 1999 Akustyka – ocena izolacyjności akustycznej w budynkach.

PN-B-20130: 1999/Az 1: 2001 Wyroby do izolacji cieplnej w budownictwie.

PN-B-06250 i PN-EN V 206 – 1: 2002 Beton – wymagania, właściwości, produkcja i ocena zgodności.

PN-B-27620: 1998 Papa asfaltowa zgrzewalna na welonie z włókien szklanych.

10.2. Aprobaty techniczne

1. Aprobata Techniczna ITB AT-15-2558/2001 (granulat szklany GULULL 4201)

2. Aprobata Techniczna ITB AT-15-6189/2003 (granulat skalny GRANROCK)

3. Aprobata Techniczna ITB AT-15-5518/2002 (granulat szklany BLOWING WOOL L42)

4. Aprobata Techniczna AT/2002-11-0227 (granulat szklany THERWOOLIN)

5. Aprobata Techniczna AT/99-11-0008 (granulat skalny PAROC GRAN)

6. Aprobata Techniczna AT/2003-110303 (papa asfaltowa zgrzewalna)

7. Aprobata Techniczna ITB AT-15-2260/2001 (kominiek wentylacyjny)

8. Aprobata Techniczna ITB AT-15-0103/2004 (uszczelniaacz dekariski)

10.3. Inne dokumenty

1. Rozporządzenie Ministra Infrastruktury z dnia 2 września 2004 r. w sprawie szczegółowego zakresu i formy dokumentacji projektowej, specyfikacji technicznych wykonania i odbioru robót budowlanych oraz programu funkcjonalno-użytkowego (Dz.U. Nr 202, poz. 2072).
2. Instrukcja Techniczna wykonania izolacji termicznej i akustycznej stropów stropodachów dwudzielnych tzw. wentylowanych metodą wdmuchiwania (blow-in) systemem „STROPTERM”, wyd. REM-BUD.
3. Ustawa z dnia 30 czerwca 2000 r. – Prawo własności przemysłowej (tekst jednolity Dz.U. Nr 119, poz. 1117 z 13 czerwca 2003 r.).
4. Ustawa z 7 lipca 1994 r. – Prawo budowlane (tekst jednolity: Dz.U. z 2003 r. Nr 207, poz. 2016) oraz zmiana ustawy z dnia 16 kwietnia 2004 r. art. 29 ust. 2 pkt. 4 lit. b (Dz.U. z 2004 r. Nr 93, poz. 888).
5. Ustawa z dnia 16 kwietnia 2004 r. o wyrobach budowlanych (Dz.U. z 2004 r. Nr 92, poz. 881) oraz rozporządzenie Ministra Infrastruktury z dnia 11 sierpnia 2004 r. w sprawie sposobów deklarowania zgodności wyrobów budowlanych oraz sposobu znakowania ich znakiem budowlanym (Dz.U. Nr 198, poz. 2041).
6. Ustawa z dnia 30 sierpnia 2002 r. o systemie zgodności (Dz.U. z 2002 r. Nr 166, poz. 1360 z późn. zm.).
7. Ustawa z dnia 18 grudnia 1988 r. o wspieraniu przedsięwzięć termomodernizacyjnych (Dz.U. Nr 162, poz. 1121 z późn. zm.).
8. „Sztuczne włókna mineralne występujące w materiałach izolacyjnych stosowanych w budownictwie” – ocena zagrożeń zdrowotnych i działania zapobiegawcze (wyd.: Instytut Medycyny Pracy im. Prof. J. Nofera z Łodzi).
9. Rozporządzenie Ministra Infrastruktury z dnia 23 czerwca 2003 r. w sprawie informacji dotyczącej bezpieczeństwa i ochrony zdrowia (Dz.U. z 10 lipca 2003 r. Nr 120, poz. 1126).
10. „Słabe miejsca w budynkach – dachy płaskie, tarasy, balkony” – wyd. Arkady.
11. Rozporządzenie Ministra Infrastruktury z 12 kwietnia 2002 r. – w sprawie warunków technicznych, jakim powinny odpowiadać budynki i ich usytuowanie (Dz.U. Nr 75, poz. 690).

SZCZEGÓŁOWA SPECYFIKACJA TECHNICZNA

WYKONANIA I ODBIORU ROBÓT

SST4 – ROBOTY IZOLACYJNE (STROPODACH NIEWENTYLOWANY)

KOD CPV 45320000-6 ROBOTY IZOLACYJNE (STROPODACH NIEWENTYLOWANY)

SPIS TREŚCI

1. PRZEDMIOT I ZAKRES STOSOWANIA SPECYFIKACJI
2. MATERIAŁY
3. SPRZĘT
4. TRANSPORT
5. WYKONANIE ROBÓT
6. KONTROLA JAKOŚCI ROBÓT
7. OBMIAR ROBÓT
8. ODBIÓR ROBÓT
9. PODSTAWA PŁATNOŚCI
10. DOKUMENTY ODNIESIENIA

1. Wstęp

1.1. Przedmiot SST

Przedmiotem niniejszej szczegółowej specyfikacji technicznej są wymagania dotyczące wykonania i odbioru robót izolacyjnych (stropodach niewentylowany) występujących w pracach dla zadania: Termomodernizacja budynku Urzędu Miasta w Świdwinie.

1.2. Zakres stosowania SST

Szczegółowa specyfikacja techniczna jest stosowana jako dokument przetargowy i kontraktowy przy zlecaniu i realizacji robót wymienionych w pkt. 1.1.

1.3. Zakres robót objętych SST

Roboty, których dotyczy specyfikacja, obejmują wszystkie czynności umożliwiające i mające na celu wykonanie pokryć dachowych wraz z obróbkami blacharskimi i elementami wystającymi ponad dach budynku tzn.:

- Docieplenie dachu płytami styropianowymi jednostronnie laminowanymi (PSK)
- Wykonanie pokrycia z papy termozgrzewalnej EXTRADACH Top 5.2 Szybki Profil SBS
- Demontaż starej i montaż nowej instalacji odgromowej od masztów antenowych.

1.4. Określenia podstawowe

Określenia podane w niniejszej SST są zgodne z obowiązującymi odpowiednimi normami i wytycznymi.

1.5. Ogólne wymagania dotyczące robót

Wykonawca robót jest odpowiedzialny za jakość wykonania robót, ich zgodność z dokumentacją projektową, SST i poleceniami Inżyniera.

2. Materiały

2.1. Docieplenie dachu styropianem jednostronnie laminowanym papą (PSK) grubości 19 cm, P/64/1200.

PŁYTY IZOLACYJNE PSK

PŁYTA PSK składa się ze styropianu samogasnącego, o gęstości min. 20 kg/m³ (odmiana FS-20), oklejonego jednostronnie papą asfaltową podkładową. Płyty PSK przeznaczone są do wykonywania izolacji termicznej dachów, tarasów i części podziemnych budynków. Stosuje się je od strony zewnętrznej stropodachów bezpośrednio pod pokrycia papowe. Płyty powinny być układane na niepalnych podłożach np.: z blach fałdowych, betonowych, z gładzi cementowej, na już istniejących pokryciach papowych. Powierzchnia podłoża powinna tworzyć równą płaszczyznę. Bezpośrednio na płytach PSK-2 można wykonywać pokrycia dachowe z pap zgrzewalnych. Przymocowanie płyt do podłoża dokonać przy użyciu odpowiednich klejów, lepiku asfaltowego na gorąco (temp. <+140°C) lub łączników mechanicznych. Zużycie kleju i ilość łączników wynika z uwzględnienia sił ssania wiatru (należy wyodrębnić strefy dachu: środkową, krawędziową, narożną) oraz siły przyczepności kleju i nośności łącznika. Kleje i łączniki znajdują się w ofercie uzupełniającej.

- wymiary płyt [mm x mm] 500 x 1000 oraz 1000 x 1500
- grubości płyt styropianowych [mm] od 20 do 250 mm (co 10 mm)

Aprobata techniczna - AT-15-2321/99

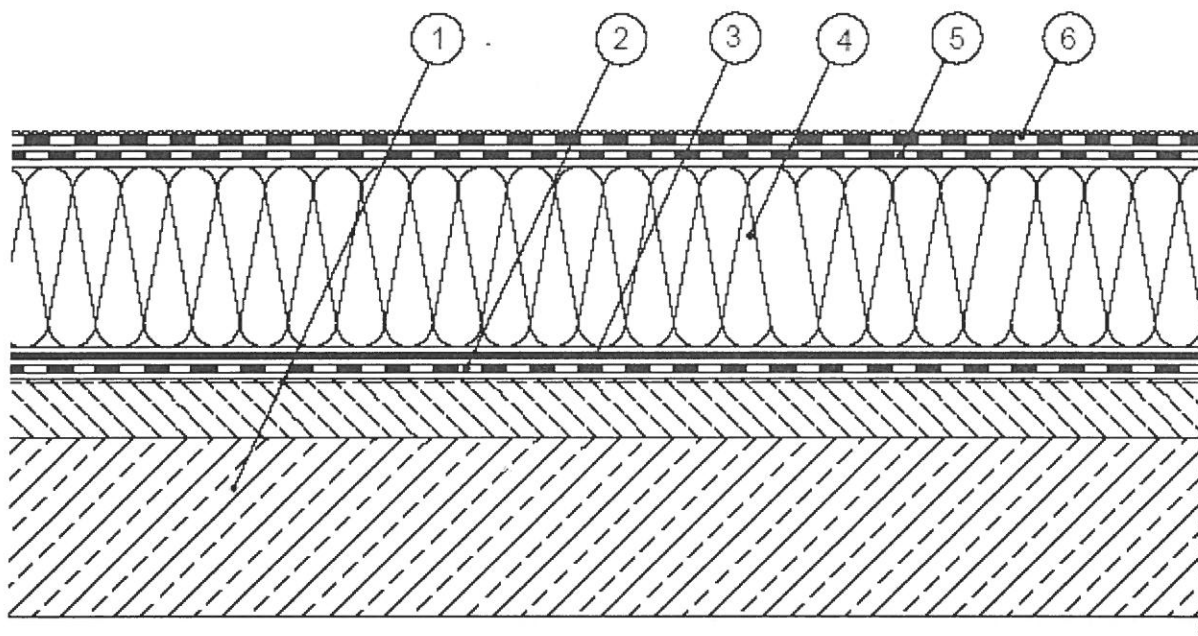
- * Wytrzymałość na rozciąganie siłą prostopadłą [kPa]: powyżej 300
- * Mocowanie do podłoża: klejem bitumicznym (SIPLAST KLEJ SZYBKI STYK SBS) i łącznikami mechanicznymi.
- * Montaż kantówki 19 x 14 z drewna nasączonego środkami ognio i grzybobójczymi, zamocowana na kołki rozprężne przy okapie w celu prawidłowego montażu uchwytów do rynien i obróbek blacharskich. Kantówka nie może wystawać poza warstwę docieplenia.

2.2. Papa termozgrzewalna nawierzchniowa do pokryć jednowarstwowych EXTRADACH Top 5.2 Szybki profil SBS wg Świadcstwa ITB nr 974/93

Zakres rzeczowy przedsięwzięcia przedstawia się następująco:

Wykonanie pokrycia dachowego z papy termozgrzewalnej wierzchniego krycia np. typu EXTRADACH Top 5.2 Szybki profil SBS:

6. Papa zgrzewalna wierzchniego krycia EXTRADACH WF SZYBKI PROFIL PYE PV 200 S5
5. Papa zgrzewalna podkładowa EXTRADACH PF SZYBKI PROFIL PYE PV 200 S5
4. Płyty styropianowe gr 10cm EPS 100-038 laminowane obustronnie papą**
3. Klej bitumiczny SHELL TIXOPHALTE
2. Istniejące przegrzane pokrycie dachu *
1. Konstrukcja betonowa lub żelbetowa



** SIPLAST PRIMER SZYBKI GRUNT SBS lub ICOPAL PRIMER CLASSIC lub ICOPAL WATER PRIMER

9. Właściwości wyrobu:

	Właściwość	Metoda badania/ klasyfikacja	J.M.	Wartość lub ustalenie
1.	Wady widoczne	PN-EN 1850-1:2002	-----	wyrób pozbawiony wad widocznych
2.	Długość (*)	PN-EN 1848-1: 2002	m	≥ 5,0
3.	Szerokość (*)	PN-EN 1848-1: 2002	m	≥ 0,99 (1,00±0,01)
4.	Prostoliniowość	PN-EN 1848-1: 2002	-----	odchyłka: ≤10 mm/5 m lub proporcjonalnie dla innych długości
5.	Grubość	PN-EN 1849-1: 2002	mm	5,2 ± 0,2
6.	Wodoszczelność	PN-EN 1928: 2002 Metoda A	-----	wodoszczelna przy ciśnieniu 10 kPa
7.	Reakcja na ogień	PN-EN ISO 11925-2:2004 PN-EN 13501-1:2004	-----	klasa E
8.	Wytrzymałość złączy na ścinanie -zakład podłużny, -zakład poprzeczny	PN-EN 12317-1:2001	N/50 mm	900 ± 200 1100 ± 200
9.	Właściwości mechaniczne przy rozciąganiu: maksymalna siła rozciągająca -kierunek wzdłuż, -kierunek w poprzek	PN-EN 12311-1: 2001	N/50 mm	1100 ± 200 800 ± 100
10.	Właściwości mechaniczne przy rozciąganiu: wydłużenie -kierunek wzdłuż, -kierunek w poprzek	PN-EN 12311-1: 2001	%	50 ± 10 60 ± 10
11.	Odporność na uderzenie	PN-EN 12691:2007 Metoda A Metoda B	mm	2000 2000
12.	Odporność na obciążenie statyczne	PN-EN 12730:2002 Metoda A	kg	20
13.	Stabilność wymiarów	PN-EN 1107-1:2001 Metoda A	%	≤ 0,5
14.	Giętkość w niskiej temperaturze	PN-EN 1109: 2001	°C	≤-25 /Ø30 mm
15.	Odporność na spływanie w podwyższonej temperaturze	PN-EN 1110: 2001	°C	≥ 100
16.	Odporność na starzenie sztuczne	PN-EN 1109: 2001 PN-EN 1296: 2002	°C	-20 ± 5
17.	Przyczepność posypki	PN-EN 12039: 2001	%	10 ± 10
18.	Przenikanie pary wodnej	PN-EN 1931: 2002 PN-EN 13707: 2006	-----	μ=20 000

Zakres dotyczący robót remontowo- budowlanych-dekarskich jak wyżej należy wykonać zgodnie z załączonym przedmiarem robót, zgodnie z Polskimi Normami, aktualnie obowiązującymi przepisami.

2.3. Roztwór asfaltowy do gruntowania

Wymagania wg normy PN-B-24620:1998.

2.4. Blacha stalowa powlekana - grub. 0.55÷0.60 mm,[np. wg PN-61/B-10245, PN-EN 10203:1998]

3. Sprzęt

Ogólne wymagania dotyczące sprzętu podano w ST „Wymagania ogólne ” pkt. 3

- Roboty można wykonać ręcznie lub przy użyciu dowolnego typu sprzętu zgodnie z instrukcją i sposobem montażu określonym przez producenta.

- W szczególności do wykonania pokryć dachowych w technologii pap zgrzewalnych niezbędne są:
palnik gazowy jednodyszowy z wężem, mały palnik do obróbek dekarских, palnik gazowy dwudyszowy z wężem, butla z gazem technicznym propan-butan lub propan, szpachelka, nóż do cięcia papy, wałek dociskowy z silikonową rolką, przyrząd do prowadzenia rolki papy podczas zgrzewania.

Podczas wykonywania prac pokryciowych w technologii pap zgrzewalnych w pobliżu daszka musi się znajdować:

sprzęt gaśniczy w postaci gaśnicy, koca gaśniczego, pojemnika z wodą, pojemnika z piaskiem oraz apteczka pierwszej pomocy zaopatrzona w środki przeciw oparzeniom.

4. Transport

Każda partia wyrobów powinna zawierać wszystkie elementy przewidziane projektem lub odpowiednią normą. Elementy mogą być przewożone dowolnym środkiem transportu, oraz zabezpieczone przed uszkodzeniem, przesunięciem oraz utratą stateczności.

5. Wykonanie robót

5.1 Prace przygotowawcze

Cała powierzchnie stropodachu należy oczyścić i zagruntować.

5.2 Prace izolacyjne

- Docieplenie dachu płytami styropianowymi jednostronnie laminowanymi (PSK) grub. 19 cm na oczyszczonym podłożu.
- Płyty dodatkowo mocowane mechaniczne łącznikami
- Wykonać obróbki.

5.3 Pokrycie papą termozgrzewalną

Przed przystąpieniem do prac należy dokonać pomiarów połaci stropodachu i wielkość spadków i na tej podstawie precyzyjnie rozplanować rozłożenie poszczególnych pasów papy na jego powierzchni. Prace z użyciem pap asfaltowych zgrzewalnych można prowadzić w temperaturze nie niższej niż:

- 0° C w przypadku pap modyfikujących SBS
- +5°C w przypadku pap oksydowanych.

Temperatury stosowania pap zgrzewalnych można obniżyć pod warunkiem, że rolki będą magazynowane w pomieszczeniach ogrzewanych (ok. +20°C) i wynoszone na dach bezpośrednio przed zgrzaniem.

Nie należy prowadzić prac dekarских w przypadku mokrej powierzchni dachu, jego oblodzenia, podczas opadów atmosferycznych oraz przy silnym wietrze.

- Roboty rozpoczyna się od wstępnego wykonania obróbek detali dachowych z zastosowaniem papy zgrzewalnej podkładowej. Papy należy układać pasami równoległymi do okapu, Nachylenie dachu nie powinno być mniejsze niż 1%.
- Przed ułożeniem papy należy ją rozwinąć w miejscu, w którym będzie zgrzewana, a następnie po przymiarce (z uwzględnieniem zakładu) i ewentualnym koniecznym przypięciu zwinąć ją z dwóch końców do środka. Miejsca zakładów na ułożonym wcześniej pasie papy (z którym

łączona będzie rozwijana rolka) należy podgrzać palnikiem i przeciągnąć szpachelką w celu wtopienia posypki na całej szerokości zakładu (12 – 15 cm).

- Zasadnicza operacja zgrzewania polega na rozgrzaniu palnikiem podłoża oraz spodniej warstwy papy aż do momentu zauważalnego wypływu asfaltu z jednoczesnym powolnym i równomiernym rozwijaniem rolki. Pracownik wykonuje tę czynność, cofając się przed rozwijaną rolką.
- Miarą jakości zgrzewu jest wypływ masy asfaltowej o szerokości 0,5-1,0 cm na całej długości zgrzewu. W przypadku, gdy wypływ nie pojawi się samoistnie wzdłuż brzegu rolki, należy docisnąć zakład, używając wałka dociskowego z silikonową rolką. Siłę docisku rolki do papy należy tak dobrać, aby pojawił się wypływ masy o żądanej szerokości. Silny wiatr lub zmienna prędkość przesuwania rolki może powodować zbyt duży lub niejednakowej szerokości wypływ masy. Brak wypływu masy asfaltowej świadczy o niefachowym zgrzaniu papy.
- Arkusze papy należy łączyć ze sobą na zakłady:
 - podłużny 8 cm
 - poprzeczny 12-15 cmzakłady powinny być wykonywane zgodnie z kierunkiem spływu wody i zgodnie z kierunkiem najczęściej występujących w okolicy wiatrów. Zakłady należy wykonywać ze szczególną starannością.
- Po ułożeniu kilku rolek i ich wystudzeniu należy sprawdzić prawidłowość wykonania zgrzewów. Miejsca źle zgrzane należy podgrzać (po uprzednim odchyleniu papy) i ponownie skleić. Wypływy masy asfaltowej można posypać posypką w kolorze porycia w celu poprawienia estetyki dachu.
- W poszczególnych warstwach arkusze papy powinny być przesunięte względem siebie tak, aby zakłady (zarówno podłużne, jak i poprzeczne) nie pokrywały się. Aby uniknąć zgrubień papy na zakładach, zaleca się przycięcie narożników układanych pasów papy leżących na spodzie zakładu pod kątem 45°.

5.4. Obróbki blacharskie

Obróbki blacharskie powinny być dostosowane do wielkości pochylenia połaci-szerokości podane w przedmiarze robót. Roboty blacharskie z blachy stalowej powlekanej można wykonywać o każdej porze roku, lecz w temperaturze nie niższej od -15°C.

Robót nie można wykonywać na oblodzonych podłożach.

5.5. Instalacja odgromowa

Instalacja odgromowa - wymaga demontażu i ponownego montażu.

6. Kontrola jakości robót

6.1 Kontrola dostarczonych na budowę materiałów:

Kontrola ta polega na sprawdzeniu zgodności dokumentów dopuszczających poszczególne wyroby do obrotu z dokumentem odniesienia. Sprawdzeniu powinna podlegać prawidłowość oznakowania poszczególnych materiałów. Po stwierdzeniu formalnej przydatności wyrobów, należy dokonać sprawdzenia zgodności asortymentowej, jakościowej oraz ilościowej.

Kontrola wykonania robót polega na sprawdzeniu:

- dokładności przygotowania podłoża
- poprawności ułożenia i mocowania styropianu laminowanego papą
- dokładności ułożenia papy termozgrzewalnej - Kontrolę przeprowadza się w sposób podany w normie PN- B-10240:1980.

7. Obmiar robót

Jednostką obmiarową robót jest m² powierzchni zaizolowanej.

Ilość robót określa się na podstawie projektu wykonawczego z uwzględnieniem zmian zaaprobowanych przez Inżyniera i sprawdzonych w naturze.

8. Odbiór robót

Roboty 01 i 02 objęte podlegają zasadom odbioru robót zanikających.

Podstawą do odbioru robót izolacji termicznej powinna stanowić dokumentacja techniczna – projekt wykonawczy. Należy sporządzić protokół odbioru robót, (ze względu na charakter robót budowlanych ulegających zakryciu – sprawdzenie i odbiór przez inspektora nadzoru musi odbywać się sukcesywnie i na bieżąco).

9. Podstawa płatności

Płaci się za ustaloną ilość m² izolacji według ceny jednostkowej, która obejmuje:

- zakup i dostawę materiałów,
- roboty przygotowawcze,
- wykonanie izolacji,
- uporządkowanie stanowisk pracy.

10. Normy związane

PN-B-10240:1980

SZCZEGÓŁOWA SPECYFIKACJA TECHNICZNA

WYKONANIA I ODBIORU ROBÓT

SST5 – ŚLUSARKA

KOD CPV 45421110-8 DRZWI ALUMINIOWE

SPIS TREŚCI

1. PRZEDMIOT I ZAKRES STOSOWANIA SPECYFIKACJI
2. MATERIAŁY
3. SPRZĘT
4. TRANSPORT
5. WYKONANIE ROBÓT
6. KONTROLA JAKOŚCI ROBÓT
7. OBMIAR ROBÓT
8. ODBIÓR ROBÓT
9. PODSTAWA PŁATNOŚCI

1. Wstęp

1.1. Przedmiot SST

Przedmiotem niniejszej szczegółowej specyfikacji technicznej są wymagania dotyczące wykonania i odbioru ślusarki drzwiowej podczas realizacji zadania:
Termomodernizacja budynku Urzędu Miasta w Świdwinie.

1.2. Zakres stosowania SST

Szczegółowa specyfikacja techniczna jest stosowana jako dokument przetargowy i kontraktowy przy zleceniu i realizacji robot wymienionych w pkt.1.1.

1.3. Zakres robót objętych SST

Roboty, których dotyczy specyfikacja, obejmują wszystkie czynności umożliwiające i mające na celu wykonanie montażu zewnętrznej ślusarki drzwiowej:
– Drzwi aluminiowe.

1.4. Określenia podstawowe

Określenia podane w niniejszej SST są zgodne z obowiązującymi odpowiednimi normami.

1.5. Ogólne wymagania dotyczące robót

Wykonawca robót jest odpowiedzialny za jakość ich wykonania oraz za zgodność z dokumentacją projektową, SST i poleceniami Inżyniera.

2. Materiały

Drzwi zewnętrzne aluminiowe (wejście od strony południowej i do lokalu od strony północnej)

- kształt i wymiary drzwi – wg drzwi istniejących obecnie. (drzwi jednoskrzydłowe 90 x 200 cm, pozioma poprzeczka na wysokości ok. 80 cm, część dolna i górna wypełniona panelem pełnym z przekładką termiczną),
- profil aluminiowy – profil trzykomorowy „ciepły” o współczynniku przenikania ciepła $U_0 < 2,30 \text{ W/m}^2\text{K}$, kolor biały, posiadający atest higieniczny do stosowania w budynkach użyteczności publicznej,
- uszczelki – wykonane z trwałego profilu EPDM,
- wyposażenie – trzy zawiasy, dwa zamki na wkładki patentowe, klamki zwykłe z obu stron,
- pianki montażowe i uszczelniające – stosować w jednym systemie technologicznym, posiadające atest higieniczny PZH,
- listwa progowa – listwa profilowana aluminiowa, do drzwi zewnętrznych, po zamontowaniu nie może wystawać ponad posadzkę więcej niż 2 cm.
- zamek z minimum trzema kompletami kluczy. Zamek nawierzchniowy do drzwi wejściowych (typu Gerda) z certyfikatem odporności na włamania (wyposażony w dwa masywne, stalowe rygle, wytrzymałą obudowę, sprawdzoną konstrukcję mechanizmu zamka oraz atestowaną wkładkę bębnekową)
- okucia – klamki z szyldem.

2.1. Powłoki malarskie

Drzwi aluminiowe malowane proszkowo – kolor wg projektu.

2.2. Okucia

Wyroby ślusarskie powinny być wyposażone w okucia zamykające, zabezpieczające i uchwytno-
zgodnie z dokumentacją.

2.3. Badania na budowie

Każda partia materiału dostarczona na budowę przed jej wbudowaniem musi uzyskać akceptację Inżyniera i Projektanta.

Każdy element dostarczony na budowę podlega odbiorowi pod względem:

- jakości materiałów, spoin, otworów na śruby,
- zgodności z projektem,
- zgodności z atestem wytworni,
- jakości wykonania z uwzględnieniem dopuszczalnych tolerancji,
- jakości powłok antykorozyjnych.

Odbiór konstrukcji oraz ewentualne zalecenia, co do sposobu naprawy powstałych uszkodzeń w czasie transportu potwierdza Inżynier wpisem do dzienniką budowy.

2.4. Ślusarka aluminiowa

Wbudować należy ślusarkę kompletnie wykończoną wraz z okuciami, uszczelkami i powłokami antykorozyjnymi.

3. Sprzęt

Do wykonania i montażu ślusarki może być użyty dowolny sprzęt.

4. Transport

Wyrób powinien zawierać wszystkie elementy przewidziane projektem lub odpowiednią normą. Elementy do transportu należy zabezpieczyć przed uszkodzeniem.

Elementy mogą być przewożone dowolnym środkiem transportu, oraz zabezpieczone przed uszkodzeniem, przesunięciem oraz utratą stateczności.

5. Wykonanie robót

Przed rozpoczęciem montażu należy sprawdzić:

- prawidłowość wykonania ościeży,
- możliwość mocowania elementów do ścian,
- jakość dostarczonych elementów do wbudowania.

Elementy powinny być osadzone zgodnie z dokumentacją techniczną.

Elementy powinny być trwale zakotwione w ścianach budynku.

Zamiast kotwienia dopuszcza się osadzanie elementów za pomocą kołków rozporowych lub kołków wstrzeliwanych.

5.1. Osadzenie elementów

Elementy powinny być uszczelnione między ościeżem, a ościeżnicą lub ścianą tak, aby nie następowało przewiewanie, przemarzanie lub przecieki wody opadowej. Uszczelnienia wykonywać z elastycznej masy uszczelniającej.

5.2. Powłoki malarskie

Powłoki malarskie powinny być jednolite, bez widocznych poprawek, śladów pędzla, rys i odprysków i spełniać wymagania podane dla robót malarskich wg odpowiednich norm.

6. Kontrola jakości

6.1. Badanie materiałów

Badanie materiałów użytych na konstrukcję należy przeprowadzić na podstawie załączonych zaświadczeń o jakości wystawionych przez producenta stwierdzających zgodność z wymaganiami

dokumentacji i normami państwowymi.

6.2. Badanie gotowych elementów

Badanie powinno obejmować:

- sprawdzenie wymiarów, wykończenia powierzchni, zabezpieczenia antykorozyjnego, połączeń konstrukcyjnych, prawidłowego działania części ruchomych.
- sprawdzenie działania zamków i zasuw.

Z przeprowadzonych badań należy sporządzić protokół odbioru.

6.3. Badanie jakości wbudowania powinno obejmować:

- sprawdzenie stanu i wyglądu elementów pod względem równości, pionowości i spoziomowania,
- sprawdzenie rozmieszczenia miejsc i sposobu mocowania,
- sprawdzenie uszczelnienia pomiędzy elementami a ościeżami,
- sprawdzenie działania części ruchomych,
- stan i wygląd wbudowanych elementów oraz ich zgodność z dokumentacją. Roboty podlegają odbiorowi.

7. Obmiar robót

Jednostką obmiarową robót dla jest ilość sztuk elementów zamontowanych wraz z uszczelnieniem. Ilość robót określa się na podstawie projektu z uwzględnieniem zmian zaaprobowanych przez Inżyniera i sprawdzonych w naturze.

8. Odbiór robót

Wszystkie roboty podlegają zasadom odbioru robót zanikających lub ulegających zakryciu. Odbiór obejmuje wszystkie materiały podane w punkcie 2, oraz czynności podane w punktach 5 i 6.

9. Podstawa płatności

Płaci się w jednostkach wg punktu 7 za przygotowanie i dostarczenie na miejsce montażu, zamontowanie, uszczelnienie otworów, oczyszczenie stanowiska pracy.

SZCZEGÓŁOWA SPECYFIKACJA TECHNICZNA

WYKONANIA I ODBIORU ROBÓT

SST6 – OBRÓBKIE BLACHARSKIE, RYNNY I RURY SPUSTOWE

KOD CPV 45000000–7 WYMAGANIA OGÓLNE

KOD CPV 45261320–3 KŁADZENIE RYNNY I RURY SPUSTOWE Z BLACHY STALOWEJ
POWLEKANEJ

SPIS TREŚCI

1. PRZEDMIOT I ZAKRES STOSOWANIA SPECYFIKACJI
2. MATERIAŁY
3. SPRZĘT
4. TRANSPORT
5. WYKONANIE ROBÓT
6. KONTROLA JAKOŚCI ROBÓT
7. OBMIAR ROBÓT
8. ODBIÓR ROBÓT
9. PODSTAWA PŁATNOŚCI
10. PRZEPISY ZWIĄZANE

1. Wstęp

1.1. Przedmiot SST

Przedmiotem niniejszej szczegółowej specyfikacji technicznej są wymagania dotyczące wykonania i odbioru obróbek blacharskich całego budynku po dociepleniu elewacji oraz zamontowania rur i rynien dla zadania:

Termomodernizacja budynku Urzędu Miasta w Świdwinie.

1.2. Zakres stosowania SST

Szczegółowa specyfikacja techniczna jest stosowana jako dokument przetargowy i kontraktowy przy zlecaniu i realizacji robót wymienionych w pkt. 1.1.

1.3. Zakres robót objętych SST

Roboty, których dotyczy specyfikacja, obejmują wszystkie czynności umożliwiające i mające na celu wykonanie obróbek blacharskich i rur i rynien tzn.:

- wykonanie obróbek blacharskich całego budynku,
- montaż rur spustowych i rynien z blachy stalowej powlekanej.

1.4. Określenia podstawowe

Określenia podane w niniejszej SST są zgodne z obowiązującymi odpowiednimi normami.

1.5. Ogólne wymagania dotyczące robót

Wykonawca robót jest odpowiedzialny za jakość ich wykonania oraz za zgodność z dokumentacją projektową, SST i poleceniami Inspektora.

2. Materiały

2.1. Wymagania ogólne dotyczące właściwości materiałów i wyrobów

Zastosowane materiały powinny posiadać odpowiednie certyfikaty, znaki bezpieczeństwa „B”, atesty zgodnie z Polskimi Normami oraz prawem budowlanym. Materiały powinny być zgodne z dokumentacją projektową i opisem technicznym.

2.2. Rodzaje materiałów

Blacha stalowa powlekana

Blacha stalowa powlekana gr 0,55 mm w kolorze zgodnym z dokumentacją techniczną.

Wszelkie opierzenia i obróbki blacharskie oraz rynny i rury spustowe z blachy powlekanej gr. 0,55 mm w kolorze szarym. Rynny okrągłe o śr. 150 mm; rury spustowe śr. 100 mm i 120 mm dla odwodnienia dachu. Produkt nie powinien się odkształcać, łamać ani pękać.

Rynny i rury spustowe z blachy stalowej powlekanej

Materiał nieplastyfikowany, wysokoudarowy polichlorek winylu, spełniający wymagania określone w normie PN-EN 607 w kolorze szarym;

- Rynny dachowe podwieszane, półokrągłe, o wywiniętych krawędziach zewnętrznych
- Rury spustowe okrągłe
- Leje spustowe
- Uchwyty do rynien (haki) spełniające wymagania normy PN-EN 1462
- Obejmy do rynien
- Materiały uzupełniające takie jak: złączki i kształtki, wstawki dylatacyjne, denka rynnowe,

fartuchy okapowe, złącza przejściowe, narożniki, kolana, rynnowe leje spustowe, rewizja z sitkiem. Wszystkie materiały uzupełniające winny być wykonane z blachy stalowej powlekanej w kolorze rynien. System winien być odporny na warunki atmosferyczne, na promieniowanie UV, oraz działanie agresywnych związków chemicznych zawartych w wodach opadowych.

3. Sprzęt

Ogólne wymagania dotyczące sprzętu podano w ST „Wymagania ogólne”.

Roboty można wykonać ręcznie lub przy użyciu dowolnego typu sprzętu zgodnie z instrukcją i sposobem montażu określonym przez producenta.

4. Transport

Ogólne wymagania dotyczące transportu podano w ST „Wymagania ogólne”. W transporcie i przy składowaniu przestrzegać należy zaleceń producentów:

- muszą być stosowane przekładki między arkuszami blach dla uniknięcia ich bezpośredniego styku;
- blachy nie mogą być układane w stosy ponadnormatywne, grozi to załamaniem profili z dolnych warstw pod naporem ciężaru;
- blachy należy zabezpieczać przed przesuwaniem się jedna po drugiej podczas jazdy oraz w każdej fazie czynności rozładunków, przenoszenia na placu budowy i montażu. Wszelkie powstałe rysy i zadrapania należy zamalowywać farbą ochronną;
- samochód powinien mieć otwartą platformę załadunkową ułatwiającą załadunek i rozładunek, dostosowana do długości zamówionych arkuszy;
- rozładunek przeprowadzać specjalistycznym sprzętem lub przez odpowiednią liczbę osób;
- pomieszczenia składowania muszą być suche i przewiewne;
- nie wolno układać blach bezpośrednio na ziemi lub posadzce, lecz na drewnianych paletach;
- blachy w powłokach plastikowych mogą być magazynowane w szczelnych paczkach w czasie nie dłuższym niż dwa tygodnie, arkusze z folią ochronną należy chronić przed promieniami UV oraz opadami atmosferycznymi;
- należy unikać przykrywania blach plandeką nieprzepuszczającą wilgoci.

5. Wykonanie robót

5.1. System orynnowania

Systemu orynnowania z blachy stalowej powlekanej nie należy montować w temperaturze poniżej -15°C . Zamontowane orynnowanie nie może gromadzić śniegu osuwającego się z dachu.

Wszystkie elementy zastosowanego systemu orynnowania powinny należeć do jednego systemu.

Montaż rynien:

Do montażu rynien używać należy uchwytów z blachy. Rynna winna wisieć na hakach. Haki należy mocować wkrętami z łbem płaskim lub kołkami rozporowymi. Rozstaw uchwytów winien wynosić ok. 90cm. Należy zachować spadek rynny ok. 3-5 mm na 1mb. Na hakach nie należy opierać złączy dylatacyjnych, luków, wylotów oraz połączeń odcinków rynien. Mocuje się je w odległości ok. 15cm od tych elementów. Każdą rynnę należy zamocować tak, by wysokość przedniej strony rynny była co najmniej 5mm wyżej niż wysokość tylnej strony – uchroni to elewację przed ewentualnym zalaniem w przypadku całkowitego napełnienia rynny.

Łączenie rynien należy wykonać zgodnie z instrukcją producenta.

Otwarte końce rynien należy zabezpieczyć dnem. Odległość dna od uchwyty nie powinna przekraczać 20 cm. Przy wnękach i występach budynku należy wstawić narożniki.

Montaż rury spustowej

Montaż należy rozpocząć od zamontowanego wpustu rynny. Przy dużych odległościach wpustu od ściany należy użyć dodatkowo kolanek i króćca rury aby połączyć wpust z rurą spustową. Rury spustowe mocuje się do ściany za pomocą obejm wykonanych z tego samego materiału co rury. Obejmy rozmieszcza się pod kielichami rur w odstępach co 1,8 - 2m.

Do montażu uchwytów rynnowych należy używać wkrętów z łbem płaskim.

Obróbki blacharskie

Obróbki blacharskie należy wykonać z blachy stalowej powlekanej w kolorze podanym w projekcie. Wykonywanie obróbek blacharskich obejmuje cięcie blachy na wymiar, zaginanie brzegów i składanie w elementy, krycie i mocowanie obróbek na kołki z obrobieniem. Przy wykonywaniu obróbek blacharskich należy pamiętać o konieczności zachowania dylatacji.

Dylatacje konstrukcyjne powinny być zabezpieczone w sposób umożliwiający przeniesienie ruchów poziomych i pionowych dachu w taki sposób, aby następował szybki odpływ wody z obszaru dylatacji. Obróbka blacharska pasa nadrynnowego powinna być wpuszczona w rynnę na 1/3 głębokości rynny na całej jej długości.

Obróbki blacharskie powinny być dostosowane do wielkości pochylenia połaci.

Roboty blacharskie z blachy stalowej powlekanej można wykonywać o każdej porze roku, lecz w temperaturze nie niższej od -15°C . Robot nie można wykonywać na oblodzonych podłożach.

6. Kontrola jakości

6.1. Materiały

- a) Wymagana jakość materiałów powinna być potwierdzona przez producenta przez zaświadczenie o jakości lub znakiem kontroli jakości zamieszczonym na opakowaniu lub innym dokumentem.
- b) Materiały dostarczone na budowę bez dokumentów potwierdzających przez producenta ich jakość nie mogą być dopuszczone do stosowania.
- c) Odbiór materiałów powinien obejmować zgodność z dokumentacją projektową oraz sprawdzenie właściwości technicznych tych materiałów z wystawionymi atestami wytwórcy. W przypadku zastrzeżeń, co do zgodności materiału z zaświadczeniem o jakości wystawionym przez producenta – powinien być on zbadany zgodnie z postanowieniami normy państwowej.
- d) Nie dopuszcza się stosowania do robót materiałów, których właściwości nie odpowiadają wymaganiom przedmiotowych norm.
- e) Nie należy stosować również materiałów przeterminowanych (po okresie gwarancyjnym).
- f) Wyniki odbiorów materiałów i wyrobów powinny być każdorazowo wpisywane do dziennika budowy.

- Blacha pierwszej klasy jakości
- Powierzchnia blachy powlekanej nie powinna wykazywać:
 - pęknięć
 - łuszczenia powłoki organicznej
 - naderwań widocznych nieuzbrojonym okiem.

Dopuszcza się: grudki, zgrubienia powłoki, drobne plamy, rysy i zatarcia nie naruszające szczelności powłoki.

- Materiał
 - wg BN-0642- 46
 - stal w gatunku ST0 i ST1 – wg PN-H-84/0642-46.

- Cechowanie

Blacha powinna być cechowana co najmniej na dwóch przewieszkach, przymocowanych do paczek z podaniem następujących danych:

- znak wytwórni
- oznaczenie profilu i wymiary blachy
- rodzaj i kolor pokrycia
- klasa jakości blachy
- masa paczki
- numer normy
- numer partii i numer paczki
- znak zabezpieczenia powierzchni
- liczba arkuszy w paczce

6.2. Kontrola wykonania obróbek blacharskich

- sprawdzenie na bieżąco mocowania elementów do dachu lub ścian,
- sprawdzeniu zamocowania, spadków i zabezpieczenia blacharki przed negatywnym wpływem dalszych procesów (foliowanie) oraz wysunięcia poza projektowaną płaszczyznę ściany.

Uznaje się, że badania dały wynik pozytywny, gdy wszystkie właściwości materiałów są zgodne z wymogami niniejszej specyfikacji technicznej lub aprobaty technicznej albo wymaganiami norm przedmiotowych.

Rodzaj badań:

- oględziny powierzchni
- sprawdzenie wymiarów

Próbki do oględzin powierzchni i sprawdzenia wymiarów wybiera się losowa w postaci arkuszy blach, zgodnie z normą PN-N-03010.

Ocena jakości i atesty.

Wytwórca jest zobowiązany wystawić dla każdej partii zaświadczenie o jakości, zawierające co najmniej:

- nazwę i znak wytwórcy
- oznaczenie wyrobu
- stwierdzenie o zgodności wyrobu z wymaganiami normy

Wytwórca jest także zobowiązany wystawić dla każdej partii atest.

7. Obmiar robót

Jednostką obmiarową robót jest:

- 1 m² - wykonanych obróbek blacharskich,
- 1 mb - dla demontowanych i montowanych rynien i rur spustowych.

Ilość robót określa się na podstawie projektu z uwzględnieniem zmian zaaprobowanych przez inspektora i sprawdzonych w naturze.

8. Odbiór robót

8.1. Odbiór obróbek blacharskich

Odbiór powinien obejmować sprawdzenie prawidłowości połączeń poziomych i pionowych, sprawdzenie mocowania elementów do deskowania lub ścian.

8.2. Odbiór montażu rynien i rur spustowych

Odbiór powinien obejmować sprawdzenie prawidłowości spadku rynien, sprawdzenie szczelności połączeń rur spustowych z przewodami kanalizacyjnymi.

9. Podstawa płatności

9.1 Obróbki blacharskie

Płaci się za ustalona ilość „m²” obróbki wg ceny jednostkowej, która obejmuje:

- przygotowanie,
- zmontowanie i umocowanie w podłożu, zalutowanie połączeń,
- uporządkowanie stanowiska pracy.

9.2 Montaż rur i rynien

Płaci się za ustalona ilość „mb” rur i rynien wg ceny jednostkowej, która obejmuje:

- montaż rynien ze spadkami,
- montaż rur z mocowaniem do ściany,
- uporządkowanie stanowiska pracy.

10. Przepisy związane

- PN-B-10245:1961 Roboty blacharskie budowlane z blachy stalowej ocynkowanej- Wymagania i badania techniczne przy odbiorze
- Warunki techniczne wykonania i odbioru robot budowlanych – część C: zabezpieczenie i izolacje, zeszyt 1: Pokrycia dachowe, wydane przez ITB – Warszawa 2004

SZCZEGÓŁOWA SPECYFIKACJA TECHNICZNA

WYKONANIA I ODBIORU ROBÓT

SST7 – RUSZTOWANIA

KOD CPV 45262120-8 ROBOTY PRZY WZNOŚZENIU RUSZTOWAŃ

SPIS TREŚCI

1. PRZEDMIOT I ZAKRES STOSOWANIA SPECYFIKACJI
2. MATERIAŁY
3. SPRZĘT
4. TRANSPORT
5. WYKONANIE ROBÓT
6. KONTROLA JAKOŚCI ROBÓT
7. OBMIAŁ ROBÓT
8. ODBIÓR ROBÓT
9. PODSTAWA PŁATNOŚCI
10. PRZEPISY ZWIĄZANE

1. Wstęp

1.1. Przedmiot SST

Przedmiotem niniejszej szczegółowej specyfikacji technicznej są wymagania dotyczące wykonania i odbioru robót związanych z montażem rusztowań dla zadania:
Termomodernizacja budynku Urzędu Miasta w Świdwinie.

1.2. Zakres stosowania SST

Szczegółowa Specyfikacja Techniczna jest stosowana jako dokument przetargowy i kontraktowy przy zlecaniu i realizacji robót wymienionych w punkcie 1.1.

1.3. Zakres robót objętych SST

Ustalenia zawarte w niniejszej specyfikacji dotyczą robót związanych z montażem rusztowań.

1.4. Określenia podstawowe

Określenia podstawowe podane w niniejszej SST, są zgodne z obowiązującymi odpowiednimi normami i wytycznymi.

1.5. Ogólne wymagania dotyczące robót

Ogólne wymagania dotyczące robót podano w Ogólnej Specyfikacji Technicznej.

Wykonawca robót jest odpowiedzialny za jakość ich wykonania, zgodność z dokumentacją projektową, specyfikacją techniczną i poleceniami Inżyniera. Zgodnie z ustawą Prawo budowlane, wykonanie w/w robót budowlanych nie wymaga pozwolenia na budowę.

Montaż rusztowań – to prace pomocnicze podczas realizacji zadania polegające na ociepleniu ścian zewnętrznych budynku i remoncie dachu.

2. MATERIAŁY

Materiały użyte do wykonania robót budowlanych powinny spełniać warunki określone w odpowiednich normach przedmiotowych, w przypadku braku normy – powinny odpowiadać warunkom technicznym wytwórni lub innym umownym warunkom. Do wykonania robót budowlanych, należy stosować materiały zgodnie z dokumentacją przetargową oraz wiedzą techniczną .

Materiały:

- elementy rusztowania ramowego (systemowego);
- kotwy systemowe stalowe do kotwienia w ścianie budynku;
- podkłady systemowe do posadowienia na gruncie.

3. SPRZĘT

Ogólne wymagania dotyczące sprzętu podano w ST – Ogólna Specyfikacja Techniczna. Sprzęt budowlany powinien odpowiadać pod względem typów i ilości wymaganiom zawartym w projekcie organizacji robót, zaakceptowanym przez Inspektora nadzoru. Zgodnie z technologią założoną w dokumentacji projektowej, do wykonania prac, proponuje się użyć następującego sprzętu:

- * wiertarki
- * wkrętaki
- * poziomice
- * łopaty
- * dźwig.

4. TRANSPORT

Transport, zgodnie z warunkami ogólnymi ST – Ogólna Specyfikacja Techniczna. Zgodnie z technologią założoną w dokumentacji projektowej, do transportu proponuje się użyć takich środków transportu jak:

- * samochód skrzyniowy;
- * przyczepa skrzyniowa;
- * samochód dostawczy.

5. WYKONYWANIE ROBÓT

5.1. Ogólne warunki

Ogólne warunki wykonania robót podano w ST – Ogólna Specyfikacja Techniczna i w dokumentacji projektowej, ponadto:

- nie należy prowadzić robót montażowych i rozbiórkowych w złych warunkach atmosferycznych – w czasie deszczu, opadów śniegu oraz silnych wiatrów,
- przed dopuszczeniem pracownika do pracy, należy zaopatrzyć go w odzież i sprzęt ochronny i roboczy,
- składowanie materiałów budowlanych i urządzeń powinno być wykonane w sposób zabezpieczający przed możliwością wywrócenia, zsunięcia lub rozsunięcia się składowanych materiałów i elementów,
- opieranie składowanych materiałów o płoty, budynki, słupy linii napowietrznych jest zabronione
- przy składowaniu materiałów odległość stosów powinna być nie mniejsza niż 0,75 m od ogrodzeń i zabudowań i 5,0 m od stanowisk pracy,
- ograniczyć dostęp osób postronnych do miejsca prac, w przypadku zajęcia traktów komunikacyjnych, stosować pomosty przenośne.

5.2. Montaż rusztowania

Montaż rusztowania należy zacząć od ułożenia podkładów i ich wypoziomowania. Rusztowanie składać wg załączonej instrukcji, wskazane jest kotwienie rusztowania przy użyciu lin stalowych do ściany co drugą kondygnację. Sprawdzić wypoziomowanie poszczególnych kondygnacji rusztowania. Sprawdzić stabilność całej konstrukcji rusztowania. Rusztowanie osiatkować.

6. KONTROLA JAKOŚCI ROBÓT

6.1. Ogólne zasady kontroli jakości.

Ogólne zasady kontroli jakości robót, podano w ST – Ogólna Specyfikacja Techniczna.

6.2. Kontrola jakości materiałów.

Wszystkie materiały do wykonania robót muszą odpowiadać wymaganiom dokumentacji projektowej i specyfikacji technicznej oraz posiadać świadectwa jakości producenta i uzyskać akceptację inspektora nadzoru.

6.3. Kontrola jakości robót.

Kontrola jakości wykonania robót, polega na zgodności wykonania robót z dokumentacją projektową i poleceniami inspektora nadzoru.

Ogólne zasady kontroli jakości, podano w ST – Ogólna Specyfikacja Techniczna.

Kontroli podlega:

- liniowość i ustawienie rusztowania;
- stabilność konstrukcji;
- wykonanie połączeń.

7. Obmiar robót

Ogólne zasady obmiaru robót, podano w ST – Ogólna Specyfikacja Techniczna.

Jednostką obmiaru jest:

- komplet montażu rusztowania, na podstawie dokumentacji projektowej i pomiaru w terenie.

8. Odbiór robót

Ogólne zasady obmiaru robót, podano w ST – Ogólna Specyfikacja Techniczna.

Odbiorowi podlega wykonanie kompletu montażu rusztowań.

Odbioru robót należy dokonać zgodnie z Warunkami Technicznymi Wykonania i Odbioru Robót Budowlano-Montażowych.

9. Podstawa płatności

9.1. Ogólne zasady płatności, podano w ST – Ogólna Specyfikacja Techniczna.

10. PRZEPISY ZWIĄZANE

10.1. Normy

PN-M-479001:1996 Rusztowania stojące metalowe robocze. Określenia, podział i główne parametry.

PN-M – 47900-2:1996 Rusztowania stojące metalowe robocze. Rusztowania stojakowe z rur.

PN-M – 47900-3: 1996 Rusztowania stojące metalowe robocze. Złącza.

PN-M-47900-4:1996 91.220 445 Rusztowania stojące metalowe robocze Złącza

10.2. Warunki bezpieczeństwa pracy

Warunki bezpieczeństwa pracy, podano w ST – Ogólna Specyfikacja Techniczna