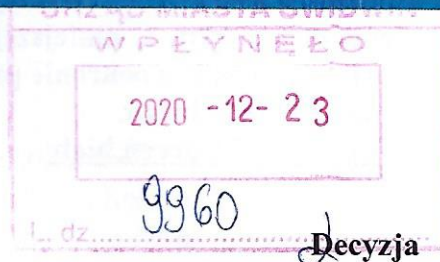




OŚ.6131.43.2020



Świdwin, dnia 23 grudnia 2020 r.

Na podstawie:

- art. 83, art. 86 ust. 1 pkt 4, 5 i 10 art. 90 ust. 1 z dnia 16 kwietnia 2004 r. o ochronie przyrody (Dz. U. z 2020 r. poz. 55 ze zmianami),
 - art. 104, ustawy z dnia 14 czerwca 1960 r. Kodeks postępowania administracyjnego (Dz.U. z 2020 r. poz. 256 ze zmianami),
- po rozpatrzeniu wniosku Burmistrza Miasta Świdwin przesłanego w dniu 30 października 2020 r. znak KOŚ.6131.17.2020AS w sprawie wydania zezwolenia na usunięcie 9szt. drzew i 135m² krzewów znajdujących się na działkach, których Miasto Świdwin jest właścicielem,

Orzekam

1. **Zezwolić Miastu Świdwin na usunięcie 9 szt. drzew zgodnie z poniższym zestawieniem tabelarycznym:**

Lp.	Nazwa gatunku	Obwód pnia na wys. 1,3 m [cm]	Nr działki/obręb	Lokalizacja	Przyczyna usunięcia
1	Jesion wyniosły	170	Nr 47/1 obręb 012	ul. Sportowa	Drzewo o złym stanie fitosanitarnym, częściowy posusz, uszkodzony pień
2	Jesion wyniosły	110	Nr 47/1 obręb 012	ul. Sportowa	Drzewo o złym stanie fitosanitarnym, częściowy posusz
3	Brzoza brodawkowata	190	Nr 7 obręb 017	ul. Dobra Rycerskie	Drzewo o złym stanie fitosanitarnym, częściowy posusz
4	Brzoza brodawkowata	190	Nr 7 obręb 017	ul. Dobra Rycerskie	Drzewo całkowicie obumarło
5	Brzoza brodawkowata	140	Nr 7 obręb 017	ul. Dobra Rycerskie	Drzewo o złym stanie fitosanitarnym, częściowy posusz, pęknięcie pnia
6	Brzoza brodawkowata	245	Nr 348 obręb 013	ul. Łąkowa	Drzewo całkowicie obumarło
7	Brzoza brodawkowata	165	Nr 349 obręb 013	ul. Łąkowa	Drzewo o złym stanie fitosanitarnym, zachwiana statyka, częściowy posusz
8	Brzoza brodawkowata	270	Nr 349 obręb 013	ul. Łąkowa	Drzewo o złym stanie fitosanitarnym, zachwiana statyka, częściowy posusz
9	Brzoza brodawkowata	120	Nr 349 obręb 013	ul. Łąkowa	Drzewo o złym stanie fitosanitarnym, zachwiana statyka, częściowy posusz

2. Ustalić termin usunięcia drzew od dnia 23 grudnia 2020 r. do dnia 28 lutego 2021r.
3. Nie naliczać opłat za usunięcie drzew wymienionych w pkt. 1, niniejszej decyzji w oparciu o art. 86, ust. 1, pkt. 4, 5 i 10 ustawy z dnia 16 kwietnia 2004 r. o ochronie przyrody.
4. Nie zobowiązać wnioskodawcy do nasadzenia kompensacyjnego.
5. Nie zezwolić Miastu Świdwin na usunięcie 135m² krzewów dereń biały.

Uzasadnienie

W dniu 30 października 2020 r. wpłynął wniosek Burmistrza Miasta Świdwin, znak KOŚ.6131.17.2020AS w sprawie wydania zezwolenia na usunięcie 9szt. drzew i 135m² krzewów z działek których Miasto Świdwin jest właścicielem.

W myśl przepisów ustawy z dnia 16 kwietnia 2004 r. o ochronie przyrody usunięcie drzewa lub krzewu z terenu nieruchomości może nastąpić zgodnie z art. 83a, ust. 1 po uzyskaniu zezwolenia wydanego przez wójta, burmistrza albo prezydenta miasta a w przypadku, gdy zezwolenie dotyczy drzewa lub krzewu rosnącego na terenie nieruchomości wpisanej do rejestru zabytków przez wojewódzkiego konserwatora zabytków.

Czynności, o których mowa w art. 83-89, w zakresie, w jakim są one wykonywane przez wójta, burmistrza albo prezydenta miasta, w odniesieniu do nieruchomości będących własnością gminy – z wyjątkiem nieruchomości będących w użytkowaniu wieczystym innego podmiotu – wykonuje starosta (art. 90, ust. 1 ww. ustawy).

Usunięcie wnioskowanych drzew nie jest związane z prowadzeniem działalności gospodarczej.

Oględziny ww. drzew w dniu 1 grudnia 2020 r. potwierdziły w części zasadność wniosku, drzewa są posuszami całkowitymi, częściowymi z wypróchnieniami pni oraz zachwianą statyką. Drzewa wnioskowane do usunięcia stwarzają zagrożenie bezpieczeństwa ludzi, mienia oraz ruchu drogowego. Krzewy gatunku dereń biały to kilkuletnie nasadzenia w dobrej kondycji zdrowotnej, nie stwarzają zagrożenia dla ludzi i mienia, brak uzasadnienia do usunięcia.

Uwzględniając powyższe uznano wniosek strony w części za zasadny i zezwolono na usunięcie wnioskowanych drzew oraz nie zezwolono na usunięcie krzewów.

Mając na uwadze, że usuwane drzewa stwarzają zagrożenie bezpieczeństwa ludzi, mienia i ruchu drogowego, są posuszami całkowitymi i częściowymi bez szans na przeżycie, nie naliczono opłat za ich usunięcie.

W punkcie 4 niniejszej decyzji nie zobowiązano wnioskodawcy do wykonania nasadzenia zastępczego z uwagi na występowanie w otoczeniu drzew zieleni wysokiej.

Projekt decyzji uzgodniono z RDOŚ w Szczecinie postanowieniem z dnia 14 grudnia 2020 r. znak WST-Z.660.665.2020.RKM.

Zgodnie z art. 10 § 1 Kodeksu postępowania administracyjnego (Dz.U. z 2020 r. poz. 256) wnioskodawca pismem z dnia 15 grudnia 2020 r. został poinformowany o możliwości zapoznania się z zebranymi dokumentami w przedmiotowej sprawie.

Do dnia wydania niniejszej decyzji nie wniesiono uwag do sprawy.

Biorąc powyższe pod uwagę stwierdzono, że nie istnieją przeszkody do wydania decyzji w podanym zakresie i na ustalonych warunkach, w związku z czym orzeczono jak w sentencji.

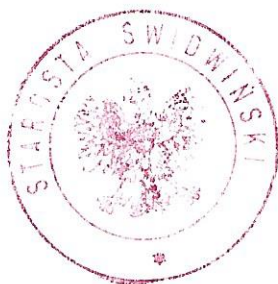
Pouczenie

Od niniejszej decyzji służy stronie odwołanie do Samorządowego Kolegium Odwoławczego w Koszalinie za pośrednictwem Starosty Świdwińskiego w **terminie 14 dni** od dnia jej doręczenia.

W trakcie biegu terminu do wniesienia odwołania strona może zrzec się prawa do wniesienia odwołania wobec organu administracji publicznej, który wydał decyzję.

Z dniem doręczenia organowi administracji publicznej oświadczenia o zrzeczeniu się prawa do wniesienia odwołania przez ostatnią ze stron postępowania, decyzja staje się ostateczna i prawomocna.

Zwolniono od opłaty skarbowej na podstawie części III poz. 44 pkt. 6 ustawy z dnia 16 listopada 2006 roku o opłacie skarbowej (Dz. U. z 2020 r. poz. 1546 ze zmianami).



Z up. Starosty
Anna Kępka
Naczelnik Wydziału
Ochrony Środowiska

Otrzymują:

1. Urząd Miasta Świdwin.
2. Aa.

Sporz: Jacek Seżysko Inspektor w Wydziale Ochrony Środowiska.

- 1. JESION WYNIOSŁY
- 2. JESION WYNIOSŁY

Dokument bez mocy prawnej.

Wydruk mapy z systemu WebEWID



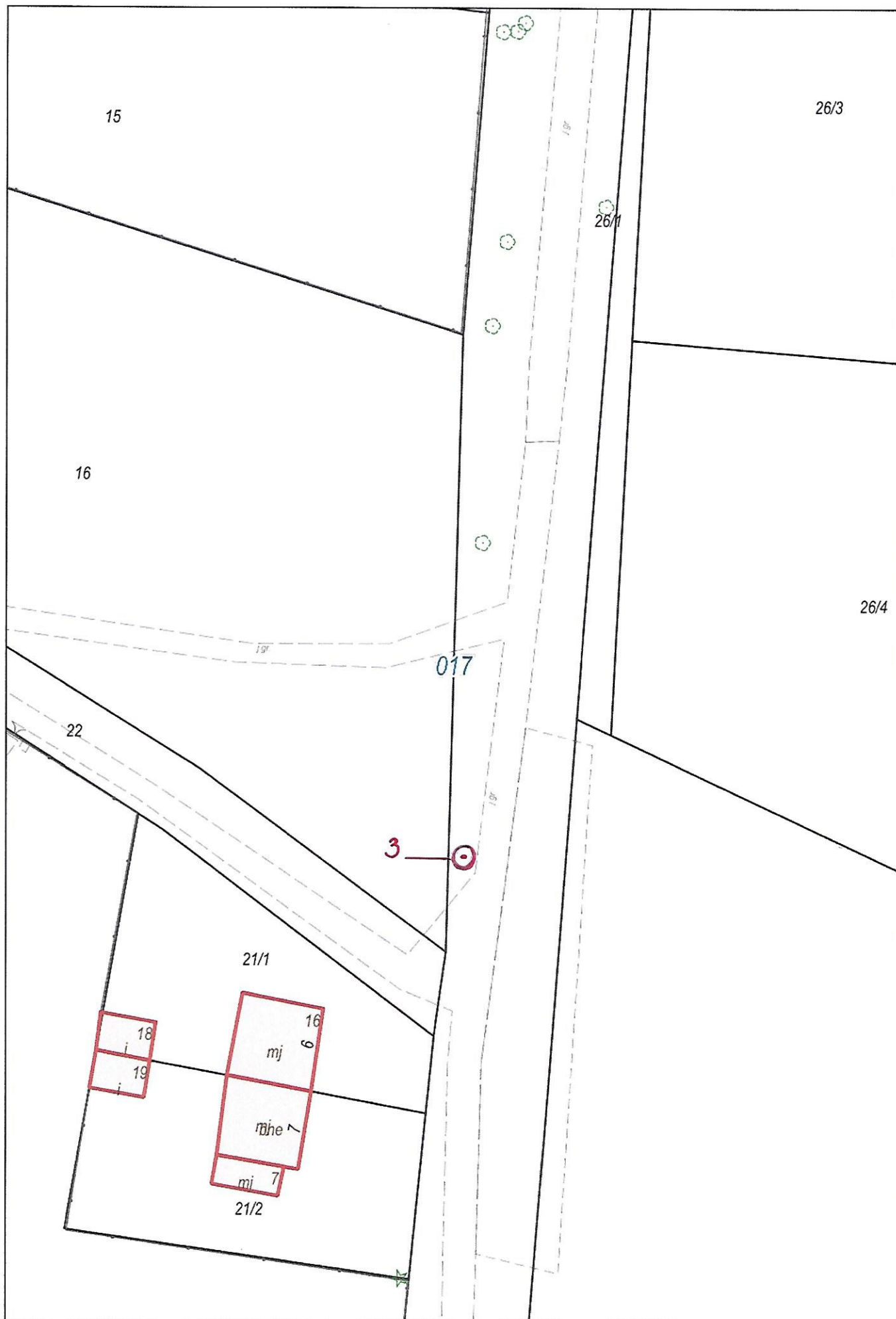
Wydruk w skali 1:500

Wydruk z systemu WebEWID

Sporządził: Arkadiusz Kot

Udostępniane informacje nie są dokumentami w postępowaniach administracyjnych i innych. Materiały zawierające informacje z powiatowego zasobu geodezyjnego i kartograficznego (w tym dane z operatu ewidencji gruntów i budynków Starostwa Powiatowego w Świdwinie) należy zamawiać w Wydziale Geodezji. Dokumenty zawierające inne informacje przetwarzane w Wewnętrznym Portalu Mapowym należy zamawiać w wydziałach merytorycznych, odpowiedzialnych za aktualizację tych danych.

Wydruk mapy z systemu WebEWID



3. BRZÓZA BRODAŃKONATA

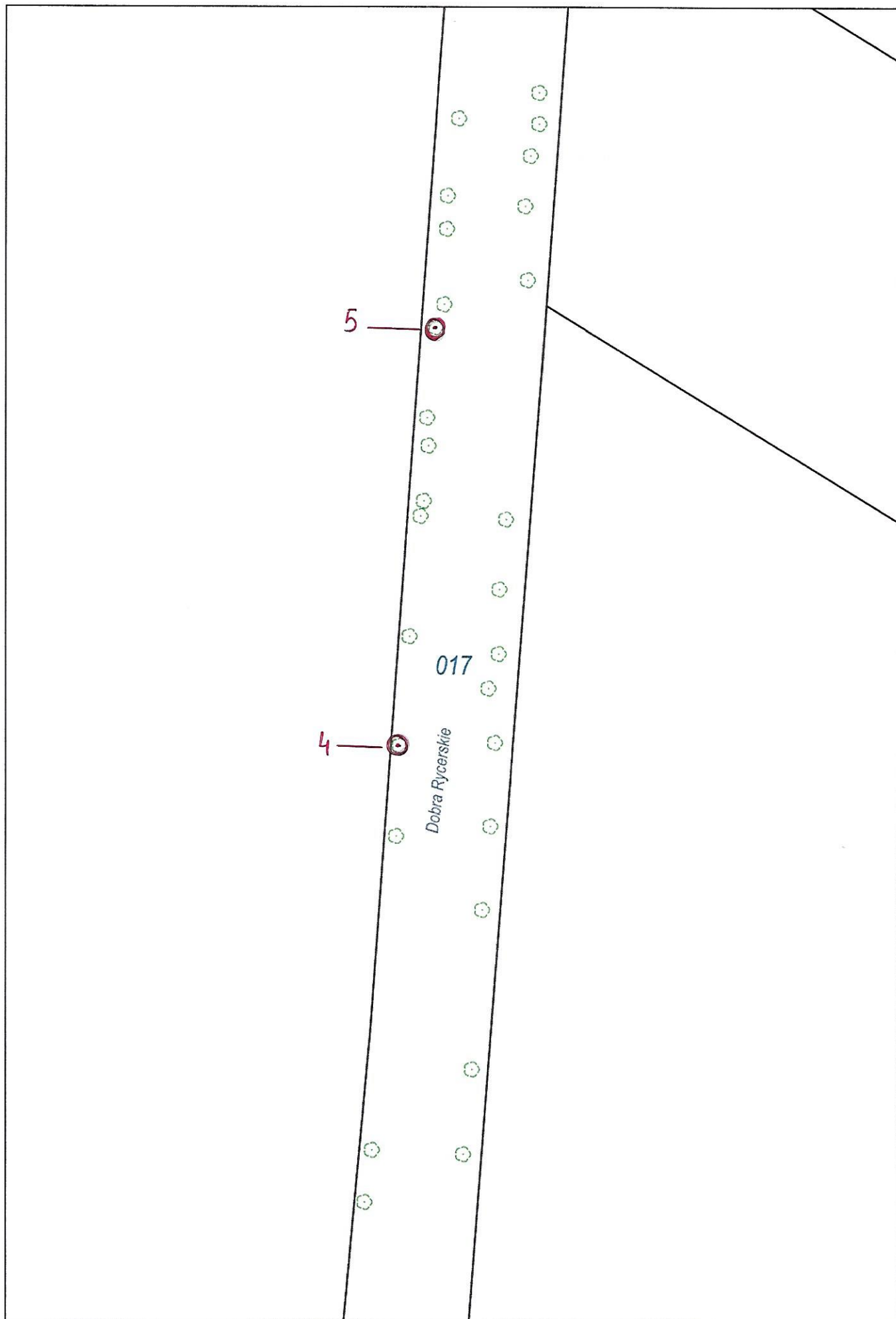
Wydruk w skali 1:500

Wydruk z systemu WebEWID

Sporządził: Arkadiusz Kot

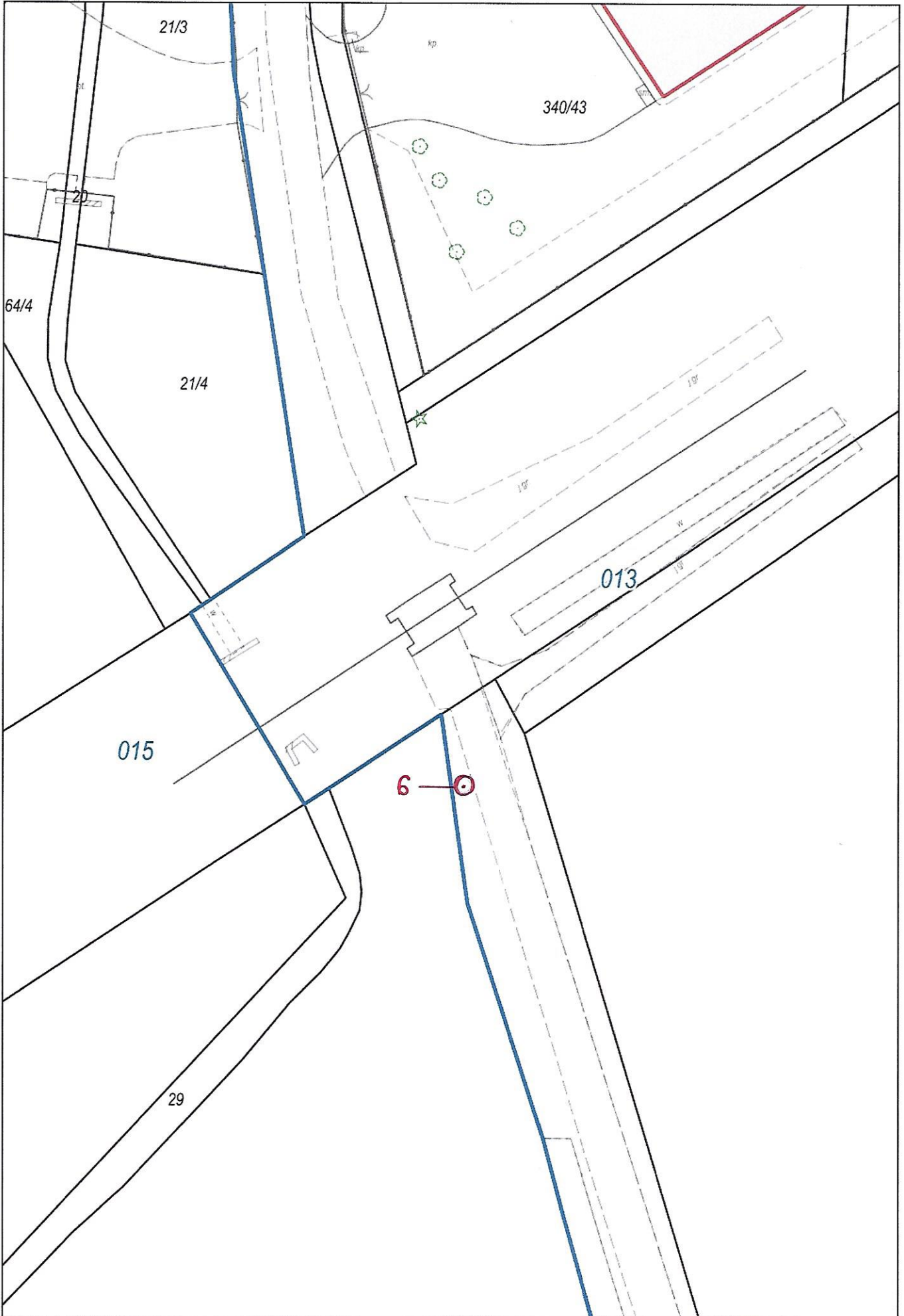
Udostępniane informacje nie są dokumentami w postępowaniach administracyjnych i innych. Materiały zawierające informacje z powiatowego zasobu geodezyjnego i kartograficznego (w tym dane z operatu ewidencji gruntów i budynków Starostwa Powiatowego w Świdwinie) należy zamawiać w Wydziale Geodezji. Dokumenty zawierające inne informacje przetwarzane w Wewnętrznym Portalu Mapowym należy zamawiać w wydziałach merytorycznych, odpowiedzialnych za aktualizację tych danych.

Wydruk mapy z systemu WebEWID



4. BRZOZA BRODANKOWATA
5. BRZOZA BRODAWKOW..TA

Wydruk mapy z systemu WebEWID



G. BRZOZA BRODANKO NATA

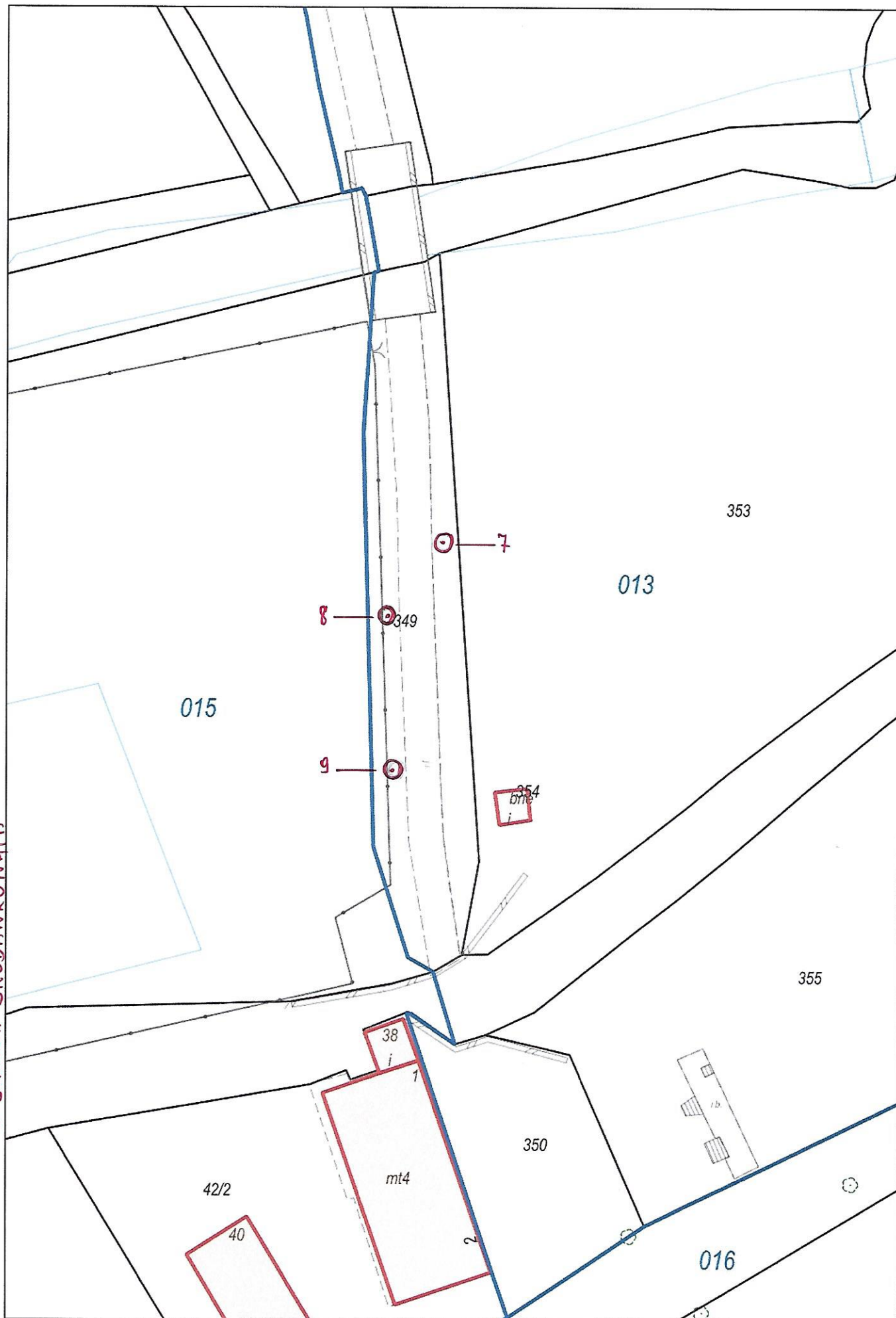
Wydruk w skali 1:500

Wydruk z systemu WebEWID

Sporządził: Arkadiusz Kot

Udostępniane informacje nie są dokumentami w postępowaniach administracyjnych i innych. Materiały zawierające informacje z powiatowego zasobu geodezyjnego i kartograficznego (w tym dane z operatu ewidencji gruntów i budynków Starostwa Powiatowego w Świdwinie) należy zamawiać w Wydziale Geodezji. Dokumenty zawierające inne informacje przetwarzane w Wewnętrznym Portalu Mapowym należy zamawiać w wydziałach merytorycznych, odpowiedzialnych za aktualizację tych danych.

Wydruk mapy z systemu WebEWID



7. BRZOZA BRODANKOWATA
 8. BRZOZA BRODANKOWATA
 9. BRZOZA BRODANKOWATA

Wydruk w skali 1:500

Wydruk z systemu WebEWID

Sporządził: Arkadiusz Kot

Udostępniane informacje nie są dokumentami w postępowaniach administracyjnych i innych. Materiały zawierające informacje z powiatowego zasobu geodezyjnego i kartograficznego (w tym dane z operatu ewidencji gruntów i budynków Starostwa Powiatowego w Świdwinie) należy zamawiać w Wydziale Geodezji. Dokumenty zawierające inne informacje przetwarzane w Wewnętrznym Portalu Mapowym należy zamawiać w wydziałach merytorycznych, odpowiedzialnych za aktualizację tych danych.