



Program Wspierania Rodziny na lata 2021– 2023

Miasto Świdwin

Program opracowany zgodnie z wytycznymi zawartymi w z art. 176 pkt 1, Ustawy o wspieraniu rodziny i systemie pieczy zastępczej z dnia 9 czerwca 2011r.

Spis treści

Wprowadzenie	2
Podstawa prawna	4
Główne założenia	5
Zadania Samorządu Miejskiego	6
Diagnoza społeczna	8
1. Na podstawie analizy danych statystycznych udzielonej pomocy przez MOPS w Świdwinie	8
2. Na podstawie analizy wyników badania przeprowadzonego wśród mieszkańców miasta za pomocą anonimowej Ankiety Diagnozującej SWRiD.....	11
Zasoby Miasta Świdwin	23
Analiza SWOT	23
Adresaci PWR	25
Zadania PWR na lata 2020-2023	26
Formy działania	30
Finansowanie PWR	32
Monitoring i ewaluacja	32
Podsumowanie	33

Wprowadzenie

Samorządy odpowiadają za opracowanie oraz funkcjonowanie systemu opieki nad dzieckiem i rodziną doświadczających trudności w wypełnianiu funkcji opiekuńczo-wychowawczych. Jest to niezwykle istotne i trudne zadanie, ponieważ działania na rzecz rodziny, to działania nie tylko na rzecz konkretnej grupy, ale i całej wspólnoty, a wspierając rodzinę przyczyniamy się nie tylko do jej rozwoju, ale i wzmacniania więzi w całej społeczności. Rodzina jest pierwszym środowiskiem wychowawczym dziecka, jest społecznością powołaną do wzbudzania i rozwoju życia jednostkowego, jest podstawą życia społecznego z dwóch powodów: dostarcza społeczeństwu nowych członków oraz najpełniej kształtuje człowieka, jego osobowość, system wartości, poglądy, przez co decyduje o jakości członków społeczeństwa.

Program Wspierania Rodziny, czyli pomoc dziecku i rodzinie, jest zadaniem wynikającym z ustawy z dnia 9 czerwca 2011 roku o wspieraniu rodziny i pieczy zastępczej (Dz. U. z 2020 r. poz. 821 ze zm.). Rodzina od zawsze stanowiła podstawową komórkę społeczną, na której opiera się społeczeństwo, w jej skład wchodzi odpowiednio rodzice oraz dzieci. Rodzina jako grupa społeczna przekazuje dziedzictwo kulturowe, a przede wszystkim zapewnia ciągłość biologiczną społeczeństwa. Dziecko do prawidłowego rozwoju potrzebuje głównie stymulacji ze strony rodziny; miłości, zapewnienia poczucia bezpieczeństwa oraz zaspokojenia podstawowych potrzeb. Rodzina jako naturalne środowisko wychowawcze oddziałuje na osobowość każdego człowieka najsilniej i najdłużej, w sposób świadomy lub nie świadomy kształtuje jego wizję społeczeństwa, wyznawane wartości, sposób późniejszego funkcjonowania oraz umiejętności personalne. Rodzina ma za zadanie pełnić określone funkcje, podstawowe z nich to funkcje opiekuńczo-zabezpieczające, socjalizacyjne, ekonomiczne, wychowawcze, kulturowe. Ze względu na pełnienie tych funkcji można

wyróżnić dwie kategorie rodzin: rodziny funkcjonalne i dysfunkcjonalne¹. Do elementarnych przyczyn występowania współczesnych problemów w rodzinie można zaliczyć pogorszenie się sytuacji ekonomicznej, problemy wychowawcze oraz konflikty pomiędzy członkami rodziny. Wymienione elementy w dużej mierze wpływają destrukcyjnie na rozwój rodziny, a w konsekwencji na rozwój dzieci w rodzinie. Ponadto, można zaobserwować zwiększenie się liczby rodzin niepełnych, związków nieformalnych czy rodzin zrekonstruowanych, co jest spowodowane głównie wzrostem liczby rozwodów. Zjawiskiem mającym dalekosiężne skutki dla kształtu polityki rodzinnej są utrwalające się zmiany struktury polskich rodzin. Dekadę temu naukowe opracowania przywoływały twierdzenie, że miejsce wielopokoleniowej rodziny zajęła rodzina złożona z małżonków i dzieci. Dziś nadużyciem nie będzie stwierdzenie, że oprócz rodziny tradycyjnej funkcjonuje wiele alternatywnych jej form, że pojęcie rodziny podlega ciągłym redefinicjom, co stawia nowe wyzwania dla polityki rodziny w zakresie ochrony funkcjonowania rodziny w nowej rzeczywistości. Obecnie co trzecie dziecko w Polsce jest dzieckiem urodzonym poza małżeństwem, częściej też wychowuje się w rodzinie niepełnej. Samotne rodzicielstwo niejednokrotnie ma charakter deklaracyjny, bowiem rodzice tworzą nowe, nieformalne związki partnerskie. Częściej też obserwowalne są tzw. rodziny „patchworkowe”, tworzone przez pary samotnych rodziców z dziećmi. Powyższa sytuacja nie sprzyja stabilności rodziny i realizowaniu przez nią podstawowych funkcji, które pomimo przemian struktury rodziny pozostają niezmiennie.

Z uwagi na powyższe, współczesna rodzina boryka się z wieloma problemami i coraz częściej ma to negatywny wpływ na zapewnienie dzieciom prawidłowej opieki i wychowania. Tak więc, jeśli w rodzinie pojawiają się dysfunkcje, odpowiednie instytucje i służby zobowiązane są do podjęcia na jej rzecz określonych działań.

1.Z. Tyszka, *Rodzina w świecie współczesnym – jej znaczenie dla jednostki i społeczeństwa* [w:] Pedagogika Społeczna, Warszawa 1995.

Program Wspierania Rodziny w Świdwinie na lata 2021 – 2023 jest oparty na strategii rozwiązywania problemów społecznych miasta Świdwin stanowiącej załącznik do uchwały Rady Miasta Nr XXVI/140/20 z dnia 30 października 2020 r. oraz jest dokumentem, który scala wszystkie podejmowane działania na rzecz rodziny. Prezentowany Program Wspierania Rodziny jest zbiorem możliwych i koniecznych do zrealizowania zadań w zakresie wsparcia rodziny, udzielania celowej pomocy oraz opieki nad dziećmi, opracowanych w oparciu o przepisy prawa oraz analizę aktualnej sytuacji rodziny w mieście Świdwin sporządzoną na podstawie danych statystycznych MOPS w Świdwinie oraz wyników badania, przeprowadzonego za pomocą anonimowej ankiety, wśród mieszkańców miasta.

Podstawa prawna

Program został opracowany przez Gminę Miejską Świdwin. Zawiera on zadania określone ustawami:

1. Ustawa z dnia 9 czerwca 2011 r. o wspieraniu rodziny i systemie pieczy zastępczej (Dz. U. z 2020 r. poz. 821 ze zm.)
2. Ustawa z dnia 12 marca 2004 r. o pomocy społecznej (Dz. U. z 2020 r. poz. 1876 ze zm.)
3. Ustawa z dnia 29 lipca 2005 r. o przeciwdziałaniu przemocy w rodzinie (Dz. U. z 2020 r. poz. 218 ze zm.)
4. Ustawa z dnia 20 kwietnia 2004 r. o promocji zatrudnienia i instytucjach rynku pracy (Dz. U. z 2020 r. poz. 1409 ze zm.)
5. Ustawa z dnia 26 października 1982 r. o wychowaniu w trzeźwości i przeciwdziałaniu alkoholizmowi (Dz. U. z 2019 r. poz. 2277 ze zm.)
6. Ustawa z dnia 14 grudnia 2016 r. – Prawo oświatowe (Dz. U. z 2020 r. poz. 910 ze zm.)
7. Ustawa z dnia 25 lutego 1964 r. Kodeks rodzinny i opiekuńczy (Dz. U. z 2020 r. poz. 1359)

8. Ustawa z dnia 11 lutego 2016 r. o pomocy państwa w wychowaniu dzieci (Dz. U. z 2019 r. poz. 2407 ze zm.)
9. Ustawa z dnia 4 listopada 2016 r. o wsparciu kobiet w ciąży i rodzin „Za życiem” (Dz. U. z 2020 r. poz. 1329).

Prezentowany dokument został opracowany przez pracowników Miejskiego Ośrodka Pomocy Społecznej w Świdwinie. W pracach nad Programem bazowano głównie na danych własnych jednostek wypełniających zapisy ustawy o wspieraniu rodziny i systemie pieczy zastępczej oraz na wynikach anonimowego badania ankietowego, przeprowadzonego wśród mieszkańców naszego miasta, którego celem było zdiagnozowanie aktualnych obszarów problemowych rodziny.

Główne założenia

Głównym założeniem niniejszego programu jest funkcjonowanie spójnego systemu wsparcia dzieci i rodzin przeżywających trudności w wypełnianiu funkcji opiekuńczo-wychowawczych, w celu przywrócenia im zdolności do funkcjonowania. Cel ten może zostać osiągnięty poprzez wzmocnienie roli i funkcji rodziny, rozwijanie umiejętności opiekuńczo-wychowawczych oraz zapewnienie bezpieczeństwa dziecku i rodzinie. Realizowane w ramach Programu zadania koncentrować się będą nie tylko na dziecku, ale również na całej rodzinie. Program zakłada dalsze integrowanie, rozwój i wzmocnienie działań instytucji i organizacji działających w Świdwinie w zakresie wspierania rodziny. Realizacja zadań Programu ma zapobiegać kryzysom funkcjonowania rodziny, których konsekwencją może być umieszczenie dziecka w pieczy zastępczej, a także praca z rodzinami, z których dzieci – na skutek przeżywanego kryzysu - zostały czasowo umieszczone poza rodziną, w celu przywrócenia warunków pozwalających na ponowne podjęcie ich wychowywania przez rodziny biologiczne.

Zadania Samorządu Miejskiego

Obowiązek wspierania rodziny znajdującej się w trudnej sytuacji, nie mogącej zrealizować funkcji opiekuńczo-wychowawczej oraz organizacja pieczy zastępczej w zakresie ustalonym ustawą, spoczywa przede wszystkim na jednostkach samorządu terytorialnego oraz organach administracji rządowej. Zgodnie z art. 176 ustawy z dnia 9 czerwca 2011 roku o wspieraniu rodziny i systemie pieczy zastępczej do zadań własnych miasta należy:

- 1) opracowanie i realizacja 3-letnich programów wspierania rodziny;
- 2) tworzenie możliwości podnoszenia kwalifikacji przez asystentów rodziny;
- 3) tworzenie oraz rozwój systemu opieki nad dzieckiem, w tym placówek wsparcia dziennego, oraz praca z rodziną przeżywającą trudności w wypełnianiu funkcji opiekuńczo-wychowawczych przez:
 - a) zapewnienie rodzinie przeżywającej trudności wsparcia i pomocy asystenta rodziny oraz dostępu do specjalistycznego poradnictwa,
 - b) organizowanie szkoleń i tworzenie warunków do działania rodzin wspierających,
 - c) prowadzenie placówek wsparcia dziennego oraz zapewnienie w nich miejsc dla dzieci;
- 4) finansowanie:
 - a) podnoszenia kwalifikacji przez asystentów rodziny,
 - b) kosztów związanych z udzielaniem pomocy, o której mowa w art. 29 ust. 2, ponoszonych przez rodziny wspierające;
- 5) współfinansowanie pobytu dziecka w rodzinie zastępczej, rodzinnym domu dziecka, placówce opiekuńczo wychowawczej, regionalnej placówce opiekuńczo-terapeutycznej lub interwencyjnym ośrodku preadopcyjnym;
- 6) sporządzanie sprawozdań rzeczowo-finansowych;

7) prowadzenie monitoringu sytuacji dziecka z rodziny zagrożonej kryzysem lub przeżywającej trudności w wypełnianiu funkcji opiekuńczo-wychowawczej, zamieszkałego na terenie gminy.

Zapisy art. 177 w/w ustawy, poza zadaniami zleconymi, określają także obowiązek gmin dotyczący realizowania zadań wynikających z rządowych programów z zakresu wspierania rodziny. W grudniu 2016 roku Rada Ministrów podjęła uchwałę w sprawie przyjęcia kompleksowego programu wsparcia dla rodzin „Za życiem”. W ślad za programem została uchwalona Ustawa o wsparciu kobiet w ciąży i rodzin „Za życiem”. Wspomniane dokumenty zaczęły obowiązywać w styczniu 2017 roku. Program „Za życiem” wspiera rodziny z osobami niepełnosprawnymi, a w szczególności wychowujące niepełnosprawne dzieci. Proponowana przez rząd pomoc obejmuje kompleksowe rozwiązania dotyczące wsparcia kobiet w ciąży i ich rodzin, wczesnego wspomaganie dziecka i jego rodziny, usług wspierających i rehabilitacyjnych oraz wsparcia mieszkaniowego. Zgodnie z nowymi przepisami rodzinom, w których urodzi się dziecko z ciężką i nie odwracalną niepełnosprawnością albo nieuleczalną chorobą zagrażającą życiu, która powstała w prenatalnym okresie rozwoju dziecka lub w czasie porodu, przysługuje jednorazowe świadczenie w wysokości 4 tys. zł. Ustawa „Za życiem” przewiduje również m. in., że przewodnikiem po systemie wsparcia dla rodzin, w których urodzą się dzieci z niepełnosprawnością lub ciężką chorobą, będzie asystent rodziny, którego zadaniem będzie koordynowanie dostępnej pomocy. Ustawa ma również znacznie usprawnić dostęp do świadczeń zdrowotnych.

Należy podkreślić, że w Świdwinie, wszelka pomoc we wskazanym powyżej zakresie jest udzielana poprzez jednostkę organizacyjną, realizującą wspieranie rodziny.

Diagnoza społeczna

Świdwin, miasto w północno-zachodniej Polsce, w województwie zachodniopomorskim, siedziba powiatu świdwińskiego, położone na Wysoczyźnie Łobeskiej nad Regą. W granicach administracyjnych miasta znajduje jezioro Bukowiec. Według danych z 31 grudnia 2020 Świdwin liczy 14 920 mieszkańców, z czego 52,02 % stanowią kobiety i 47,98 % mężczyźni.

1. Na podstawie analizy danych statystycznych udzielonej pomocy przez MOPS w Świdwinie.

Na podstawie statystyk Miejskiego Ośrodka Pomocy Społecznej w Świdwinie dokonano analizy rodzin objętych pomocą społeczną w latach: 2017, 2018, 2019, 2020, co szczegółowo przedstawiają poniższe zestawienia w formie tabelarycznej.

Tabela 1. Typy rodzin objętych pomocą społeczną:

	2017	2018	2019	2020
Rodziny, którym przyznano świadczenie	773	679	605	495
Rodziny, z którymi przeprowadzono wywiad środowiskowy	773	679	605	495
Razem	773	679	605	495
Rodziny z dziećmi ogółem	155	139	102	81
O liczbie dzieci				
1	85	83	51	41
2	47	37	30	24

3	12	11	12	8
4	9	6	7	6
5	1	1	1	1
6 i więcej	2	1	1	1
Rodziny niepełne ogółem	77	77	64	54
O liczbie dzieci				
1	42	48	33	30
2	23	22	21	16
3	8	4	6	2
4 i więcej	4	3	4	6

Jak można zauważyć, liczba rodzin, którym na podstawie decyzji przyznano świadczenia ma tendencję spadkową. Podobnie sytuacja wygląda z liczbą rodzin, z którymi przeprowadzono wywiad środowiskowy – tutaj również, na przestrzeni analizowanych lat, utrzymuje się spadkowa tendencja. Widoczna jest jednak zmiana zarówno w strukturze rodzin objętych pomocą, jak i liczbie rodzin będących beneficjentami pomocy społecznej. Najliczniejszą grupą były rodziny z jednym dzieckiem (najwięcej tych rodzin było w 2017 roku, w latach następnych dostrzegalny jest znaczny spadek), podobnie sytuacja wygląda w przypadku rodzin z dwójką i trójką dzieci. W 2017 roku zauważalny jest wzrost liczby rodzin z czwórką, piątką i szóstką dzieci, która w kolejnych latach maleje.

Kolejnym obszarem, który wymaga analizy jest powód przyznania pomocy. Według danych Miejskiego Ośrodka Pomocy Społecznej (stan na dzień 02.01.2020) dominującymi i zarazem najczęściej powtarzającymi się problemami są: bezrobocie, ubóstwo, niepełnosprawność, długotrwała lub ciężka choroba, potrzeba ochrony macierzyństwa. W dalszej kolejności, wyłania się bezradność w sprawach opiekuńczo-wychowawczych oraz alkoholizm.

W tabeli poniżej zaprezentowano szczegółowe dane w tym zakresie.

Tabela 2. Powody przyznania pomocy:

Przyczyny pomocy	2017	2018	2019	2020
Ubóstwo	86	101	142	146
Bezrobocie	465	361	328	218
Długotrwała lub ciężka choroba	152	153	127	66
Niepełnosprawność	116	126	194	130
Potrzeba ochrony macierzyństwa	30	21	21	9
Bezradność opiekuńczo-wychowawcza	3	3	7	7
Alkoholizm	7	6	4	3

Z analiz tabeli wynika, że choć głównym problemem na przestrzeni lat jest bezrobocie, zauważyć można jego systematyczny spadek. Niestety poważnym problemem jest ubóstwo. Każdego roku obserwuje się wzrost udzielanej pomocy z tego tytułu. Istotnym aspektem jest również niepełnosprawność, długotrwała lub ciężka choroba oraz kwestia bezradności w sprawach opiekuńczo-wychowawczych.

Jedną z form wsparcia rodziny z dziećmi przeżywającej tego typu problemy jest pomoc asystenta rodziny. Jego działania ukierunkowane są przede wszystkim na poprawę funkcjonowania rodziny pod kątem wypełniania ról opiekuńczych, wychowawczych w stosunku do dzieci. Co istotne praca z rodziną prowadzona jest także w przypadku czasowego umieszczenia dziecka poza rodziną przy ścisłej współpracy z pracownikiem socjalnym. Warto zaznaczyć, iż wskazane powyżej problemy są jak już wspomniano problemami wiodącymi. Istnieją jeszcze inne problemy, z powodu których mieszkańcy są zmuszeni skorzystać z pomocy Ośrodka,

zostały one również wzięte pod uwagę podczas analizy sytuacji mieszkańców Świdwina.

Tabela 3. Korzystający z pomocy i wsparcia:

Rodzaj udzielonej pomocy	2017	2018	2019	2020
Kontrakt socjalny	10	36	47	46
Rodziny objęte pomocą asystenta	18	27	20	16
Poradnictwo specjalistyczne			6	0
Praca socjalna	402	430	591	620
Interwencja kryzysowa	103	123	114	149

Analizując dane z powyższej tabeli można zauważyć, że sukcesywnie wzrasta liczba zawieranych kontraktów socjalnych. Kontrakt socjalny jest pisemną umową pomiędzy osobą zgłaszającą się z prośbą o udzielenie pomocy społecznej a pracownikiem socjalnym. Umowa ta jest spisywana w celu rozwiązania trudnej sytuacji życiowej osoby zwracającej się o pomoc. W 2017 roku liczba zawartych kontraktów wyniosła 10 a w 2020 aż 46. Należy podkreślić także, że zwiększyła się liczba osób, które skorzystały z interwencji kryzysowej w 2020r.

2. Na podstawie analizy wyników badania przeprowadzonego wśród mieszkańców miasta za pomocą anonimowej Ankiety Diagnozującej SWRiD.

W okresie od grudnia 2019 r. do stycznia 2021r. , wśród klientów MOPS w Świdwinie, przeprowadzono badanie za pomocą narzędzia diagnostycznego, specjalnie opracowanego do określenia źródeł zagrożeń rodziny. Ankieta Diagnozująca Skuteczne Wsparcie Rodziny i Dziecka zawiera 21 pytań z wyborem odpowiedzi

oraz metryczkę. Zawarte w niej pytania zostały skonstruowane tak, aby uzyskać, w sposób nie naruszający prawa do prywatności, informacje na temat aktualnej sytuacji rodziny i obszarów stanowiących najpoważniejsze jej problemy.

Próba reprezentatywna, wyodrębniona w sposób losowy, spośród rodzin korzystających z pomocy MOPS, stanowiąca 58 ankiet zawierających wszystkie odpowiedzi, po odrzuceniu ankiet z niepoprawnie lub niepełnie udzielonymi odpowiedziami – 12, jest próbą reprezentacyjną, dającą wyniki zbliżone do całej populacji świdwińskich rodzin, które wymagają działań wspierających. Taka metodyka badań statystycznych, umożliwia uogólnienie wniosków z próby badawczej na całą populację.

Po przeanalizowaniu udzielonych poprawnie odpowiedzi, można wyodrębnić wiodące problemy rodzin mieszkających na terenie miasta.

Do analizy wyników użyto 58 ankiet.

W badaniu udział wzięło 15 mężczyzn i 43 kobiety.

Najliczniejszą grupę wiekową badanych stanowiły osoby w przedziale 40-59 lat.

Na podstawie udzielonych odpowiedzi stwierdzić można wiodące przyczyny aktualnych obszarów problemowych świdwińskich rodzin.

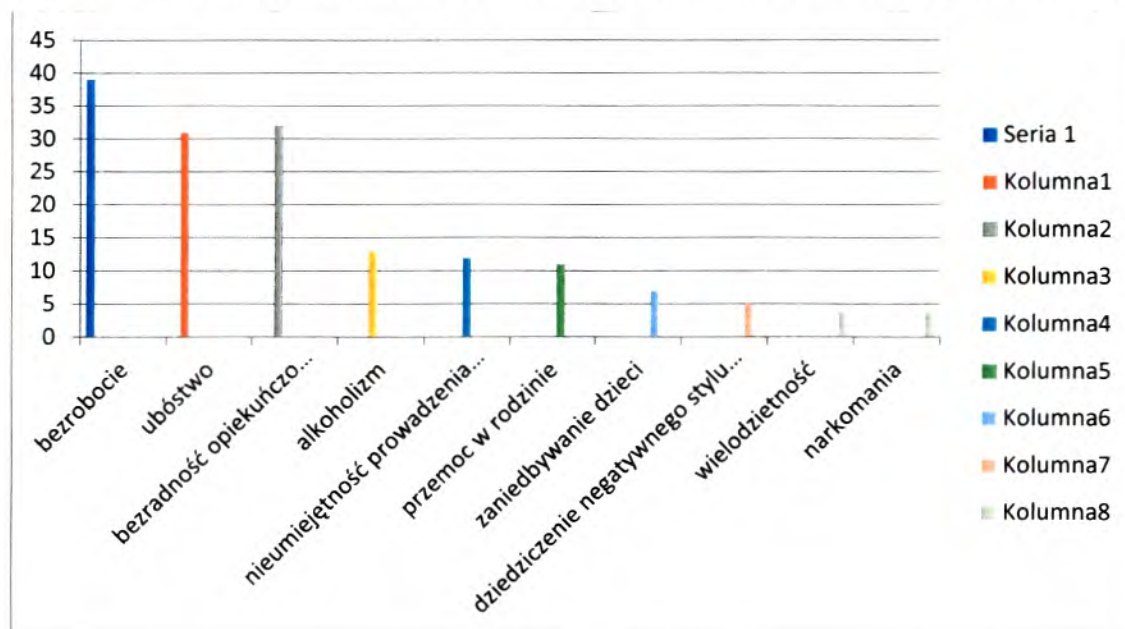
1. Problemy rodziny – tabela 1, 2.

Obszar problemowy	1. Najbardziej widocznymi problemami zagrażającymi prawidłowemu funkcjonowaniu rodzin aktualnie są:		
Odpowiedź 1/2/3	Bezrobocie	Ubóstwo	Bezradność opiekuńczo-wychowawcza

Największa liczba respondentów wskazała, że najbardziej widocznymi problemami zagrażającymi prawidłowemu funkcjonowaniu rodzin jest bezrobocie, kolejnym jest ubóstwo i bezradność opiekuńczo – wychowawcza rodziców.

Na tle powyższych pozostałe problemy wskazane przez ankietowanych ukazuje Wykres 1

Najbardziej widoczne problemy zagrażające prawidłowemu funkcjonowaniu rodzin



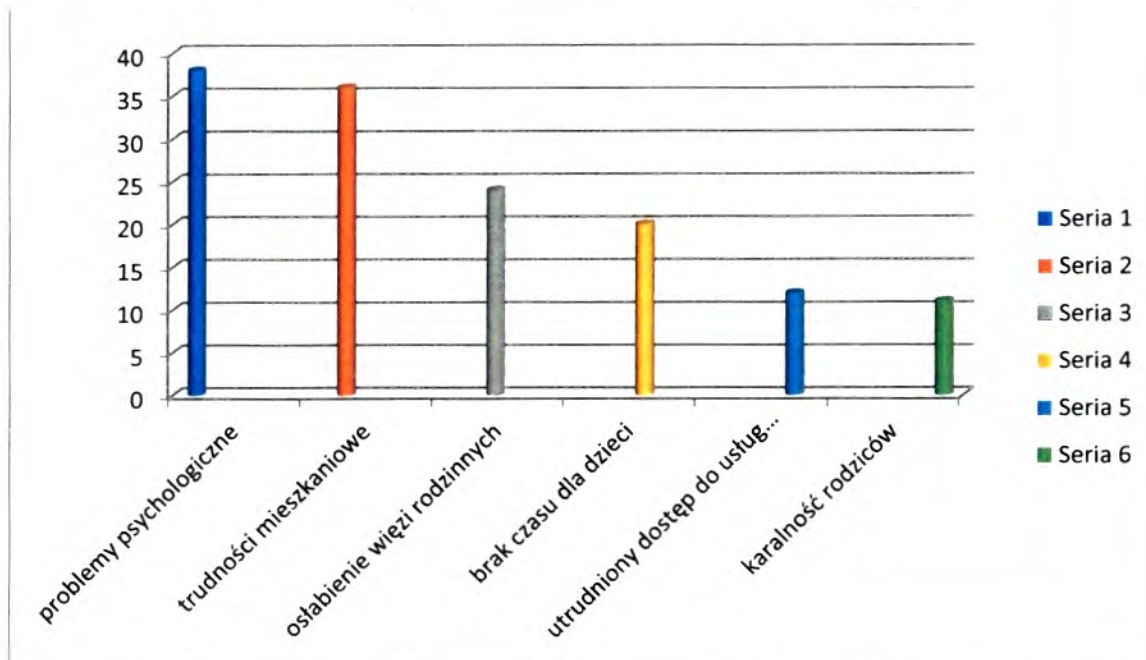
Źródło: ankiety

Obszar problemowy	2. Nowymi problemami społecznymi, z którymi borykają się obecnie rodziny są:		
Odpowiedź 1/2/3	Problemy psychologiczne	Trudności mieszkaniowe	Oslabienie więzi rodzinnych

Ankietowani wskazali problemy psychologiczne jako nowe problemy społeczne, z którymi obecnie borykają się rodziny. Kolejnymi są trudności mieszkaniowe i osłabienie więzi rodzinnych. Badane rodziny wskazały, że problemem jest brak czasu dla dzieci, utrudniony dostęp do usług rehabilitacyjnych i karalność rodziców.

Wykres 2

Nowe problemy społeczne, z którymi borykają się obecnie rodziny



Źródło: ankiety

2. Problem ubóstwa.

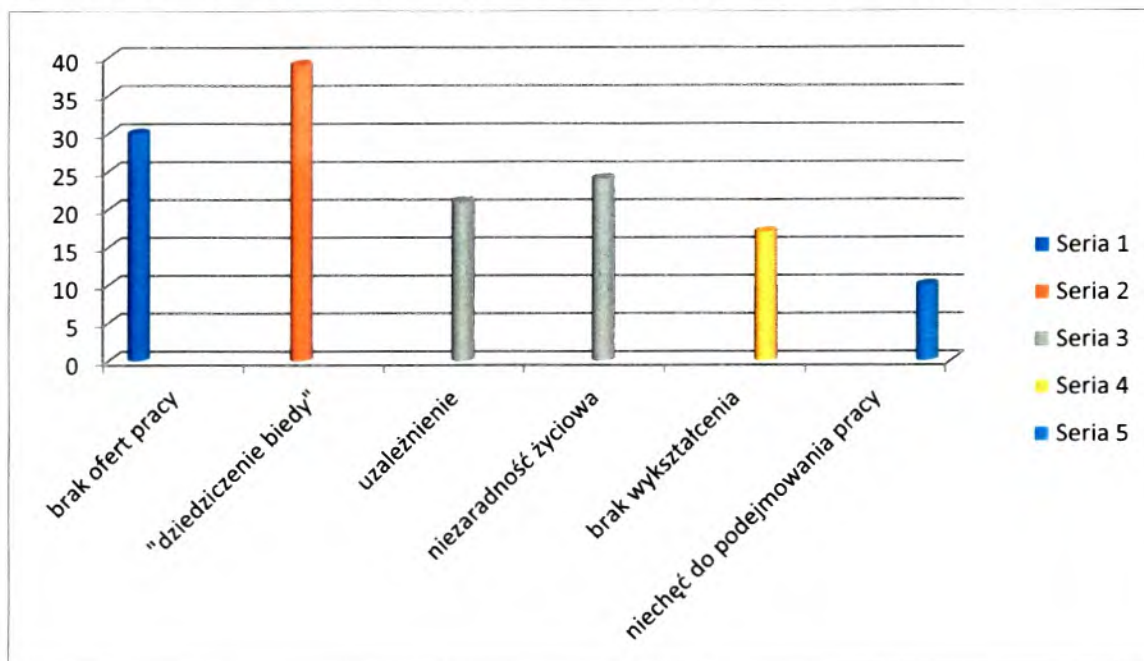
Obszar problemowy	3. Za przeszkody w wydestaniu się z ubóstwa uznano:		
Odpowiedź 1/2/3	Powtarzanie stylu życia rodziców – zjawisko „dziedziczenia biedy”	Brak ofert pracy	Niezaradność życiowa

Respondenci pytani o przeszkody jakie uniemożliwiają rodzinom wydestanie się z ubóstwa większość badanych wskazała powtarzanie stylu życia rodziców, tzw. zjawisko „dziedziczenia biedy”, kolejną przyczyną wskazano brak ofert pracy i niezaradność życiowa. Z ankiet wynika, że kolejnymi przyczynami jest uzależnienie, brak wykształcenia i niechęć do podejmowania pracy.

W opinii badanych, sytuacja materialno-bytowa świdwińskich rodzin jest dostateczna.

Wykres 3

Przeszkody jakie uniemożliwiają rodzinom wydostanie się z ubóstwa.



Źródło: ankiety

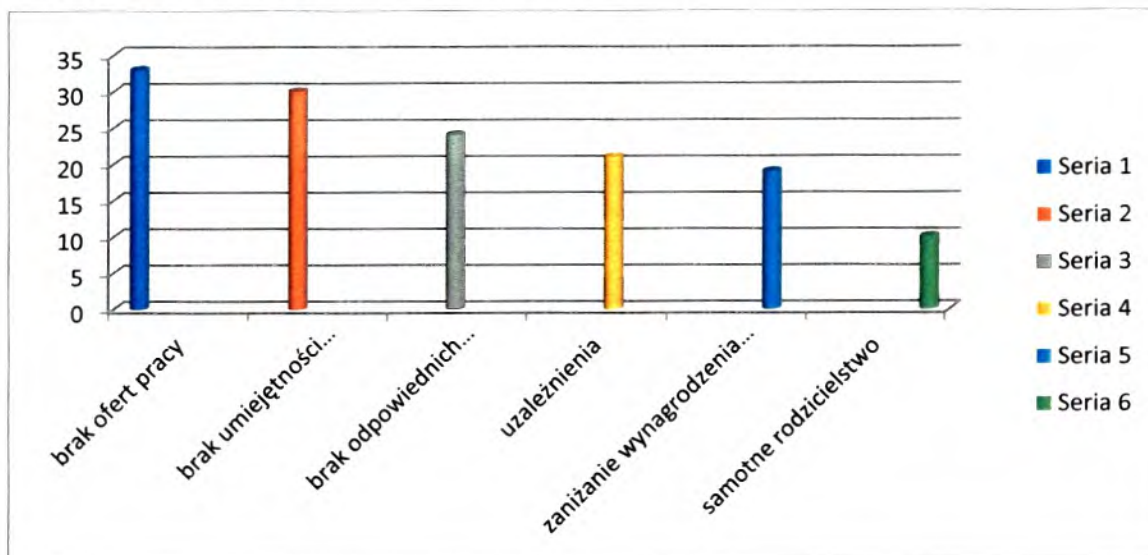
3. Problem bezrobocia.

Obszar problemowy	4. Za przyczynę bezrobocia uznano:		
Odpowiedź 1/2/3	Brak ofert pracy	Brak umiejętności skutecznego poszukiwania pracy	Brak odpowiednich kwalifikacji

Pytana grupa za przyczynę bezrobocia wskazała brak ofert pracy, brak umiejętności skutecznego poszukiwania pracy oraz brak odpowiednich kwalifikacji. Kolejno wskazanymi przyczynami było: uzależnienia, zaniżanie wynagrodzenia przez pracodawców, samotne rodzicielstwo.

Wykres 4

Przyczyny bezrobocia w mieście Świdwinie.



Obszar problemowy	5. Aby poprawić sytuację zawodową mieszkańców należy:		
Odpowiedź 1/2/3	Zwiększyć ofertę prac interwencyjnych	Uruchomić programy aktywizacji zawodowej	Zwiększyć darmową ofertę kursów zawodowych

W badaniach wskazano, że należy zwiększyć ofertę prac interwencyjnych, uruchomić programy aktywizacji zawodowej, zwiększyć darmową ofertę kursów zawodowych. Jako kolejne wskazano dostęp do usług doradcy zawodowego i stworzenie ulg dla lokalnych przedsiębiorców umożliwiających odbycie stażu zawodowego.

W opinii badanych, poziom bezrobocia w Świdwinie jest przeciętny.

4. Problem uzależnień.

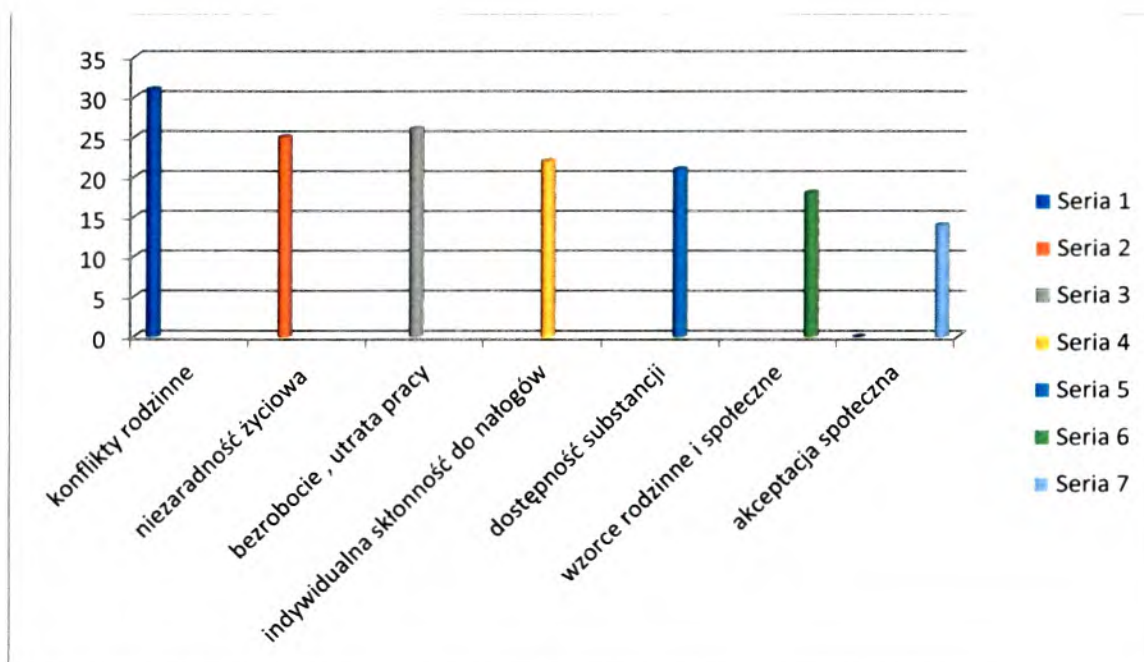
Występowanie problemu uzależnień w rodzinach uznano za wysoki.

Obszar problemowy	6.Przyczyny występowania przypadków uzależnień w rodzinach:		
Odpowiedź 1/2/3	Konflikty rodzinne	Niezaradność życiowa	Bezrobocie, utrata pracy

Na pytanie jaki są przyczyny problemu uzależnień w mieście najwięcej ankietowanych wskazało konflikty rodzinne, niezaradność życiową i bezrobocie utratę pracy. Kolejnymi wskazanymi przyczynami było indywidualna skłonność do nałogów, dostępność substancji, wzorce rodzinne i społeczne, akceptacja społeczna. Porównanie przedstawia poniższy wykres .

Wykres 5

Przyczyny występowania przypadków uzależnień w rodzinach.



Źródło: ankiety

5. Problem przemocy domowej.

25 spośród 58 badanych zna osobiście przypadki przemocy domowej a 18 słyszało o takich zajściach w swoim bliskim sąsiedztwie. Co 9 badany doświadczył przemocy ze strony członka rodziny.

Obszar problemowy	7.Przyczyny występowania przemocy domowej:		
Odpowiedź 1/2/3	Uzależnienie	Brak umiejętności komunikacji	Wzorce przekazywane z pokolenia na pokolenie

Za najczęstsze przyczyny występowania przemocy w rodzinie wskazano na uzależnienie, brak umiejętności komunikacji, wzorce przekazywane z pokolenia na pokolenie. Jako kolejne wskazano ubóstwo, zaburzenia psychiczne i bezrobocie.

Obszar problemowy	8. Ofiarom przemocy domowej należy udzielić pomocy w postaci:		
Odpowiedź 1/2/3	Izolowania ofiar od sprawców	Zwiększenie usług prawnych, socjalnych	Pomoc psychologiczna

Ankietowani najczęściej odpowiedzieli, że ofiarom przemocy domowej należy udzielić pomocy w postaci izolowania ofiar od sprawców, zwiększenie usług prawnych i socjalnych oraz pomoc psychologiczną. Następnie wskazali leczenie uzależnień, utworzenie bezpiecznego domu, leczenie terapeutyczne sprawców, utworzenie grup wsparcia i organizowanie ogólnopolskich akcji społecznych.

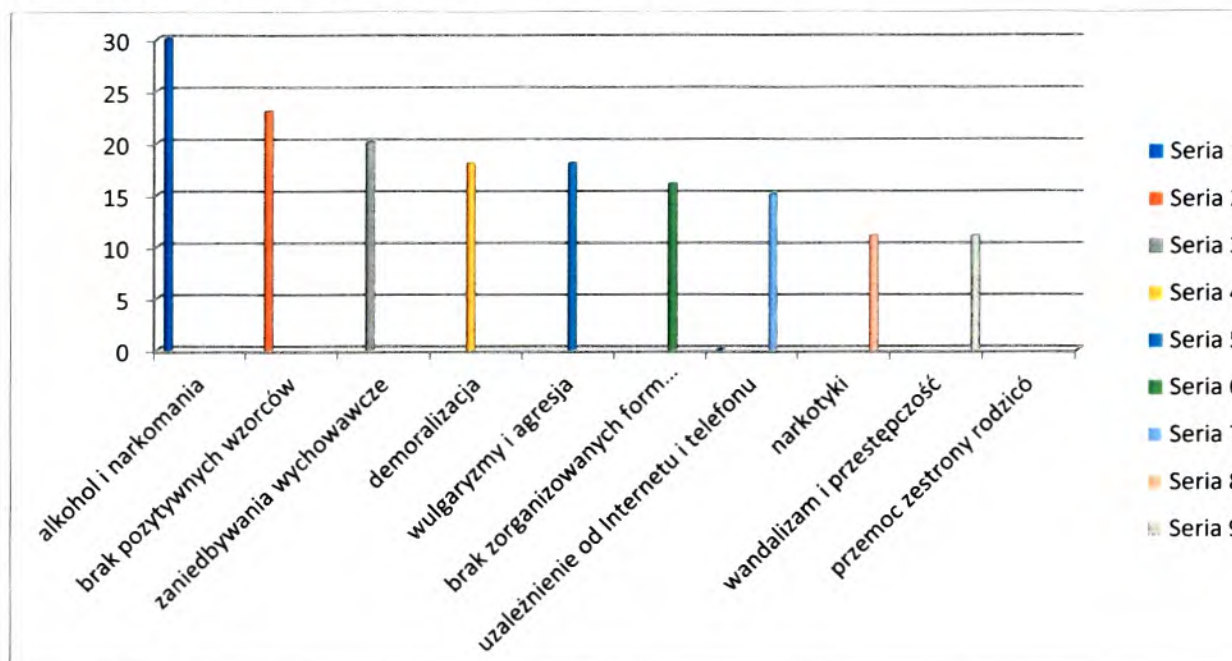
6. Problemy młodzieży.

Obszar problemowy	9. Negatywne zjawiska wśród dzieci i młodzieży:		
Odpowiedź 1/2/3	Alkohol i niktyna	Brak pozytywnych wzorców	Zaniedbania wychowawcze

Respondenci zapytani o to jakie negatywne zjawiska odnoszące się do dzieci i młodzieży dostrzec można najczęściej na terenie naszego miasta jako najczęstsze wskazali alkohol i niktynę, brak pozytywnych wzorców oraz zaniedbania wychowawcze. Kolejnymi wskazanymi są demoralizacja, wulgaryzmy i agresja, brak zorganizowanych form spędzania wolnego czasu, uzależnienie od Internetu i telefonu, narkotyki, wandalizm i przestępczość oraz przemoc ze strony rodziców.

Wykres 6

Negatywne zjawiska wśród dzieci i młodzieży.



Źródło: ankiety

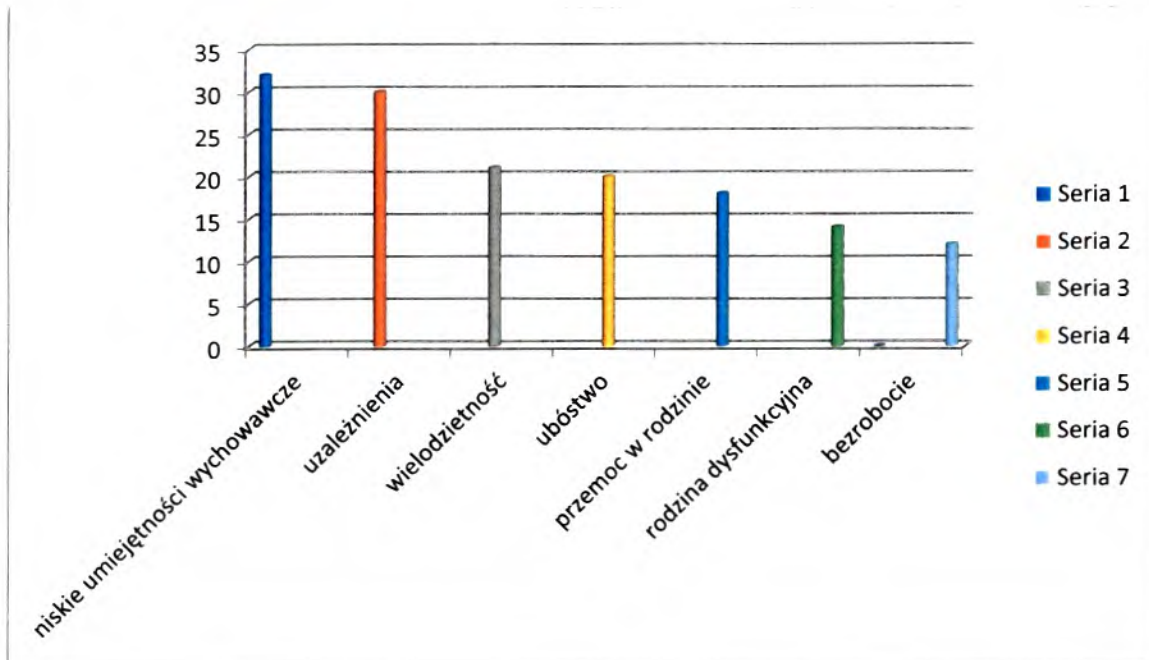
7. Problem bezradności opiekuńczo-wychowawczej.

Obszar problemowy	10. Za przyczyny bezradności opiekuńczo-wychowawczej uznano:		
Odpowiedź 1/2/3	Niskie umiejętności wychowawcze	Uzależnienia	Wielodzietność

Ankietowani na przyczyny bezradności opiekuńczo wychowawczej najczęściej wskazywali niskie umiejętności wychowawcze, uzależnienia, wielodzietność. Jako kolejne przyczyny wynikające z badań są to ubóstwo, przemoc w rodzinie, rodzina dysfunkcyjna, bezrobocie, samotne rodzicielstwo.

Wykres 7

Przyczyny bezradności opiekuńczo-wychowawczej.



Źródło: ankiety

Obszar problemowy	11. W celu minimalizowania bezradności opiekuńczo-wychowawczej należy:		
Odpowiedź 1/2/3	Pomoc asystenta rodziny i/lub rodziny wspierającej	Pomoc terapeutyczna, wsparcie specjalistów	Zwiększenie oferty instytucji wspierających

Na pytanie: Jakie działania poprawiłyby sytuację rodzin niewydolnych wychowawczo w mieście? Ankietowani wskazali pomoc asystenta rodziny, pomoc terapeutyczną, wsparcie specjalistów, zwiększenie ofert instytucji wspierających oraz profilaktyka i terapia uzależnień, praca socjalna w środowisku, udział w programach zwiększających kompetencje wychowawcze i społeczne.

8. Profilaktyka wystąpienia problemów w rodzinie

Obszar problemowy	12. Za najbardziej pożądane formy przeciwdziałania wystąpieniu problemów rodziny uznano:		
Odpowiedź 1/2/3	Zwiększenie oferty zajęć pozalekcyjne dla dzieci	Zwiększenie dostępności do poradnictwa specjalistycznego	Większe wsparcie asystenta rodziny

Respondenci za najbardziej pożądaną formą przeciwdziałania występowania problemów rodziny wskazali zwiększenie oferty zajęć pozalekcyjnych dla dzieci, zwiększenie dostępu do poradnictwa specjalistycznego i większe wsparcie asystenta rodziny. Jako kolejne wskazano lepszą współpracę między instytucjami działającymi na rzecz rodziny, rozszerzenie zajęć kulturalno-sportowych, realizację działań o charakterze profilaktycznym oraz prowadzenie monitoringu sytuacji dziecka w rodzinie zagrożonej kryzysem.

Obszar problemowy	13. Najlepszą formą pomocy rodzinom wielodzietnym lub niepełnym jest:		
Odpowiedź 1/2/3	Pomoc asystenta rodziny	Wsparcie specjalistyczne, edukacja rodzin	Większa liczba mieszkań komunalnych

Za najlepszą formę pomocy rodzinom wielodzietnym lub niepełnym uznano w pierwszej kolejności pomoc asystenta rodziny, wsparcie specjalistyczne, edukację rodzin oraz większą liczbę mieszkań komunalnych. W następnej kolejności wskazano zwiększenie bazy placówek opiekuńczo-wychowawczych, szerszą ofertę spędzania czasu wolnego dla rodzin, pomoc sąsiedzka oraz system ulg w usługach miejskich dla rodzin wielodzietnych.

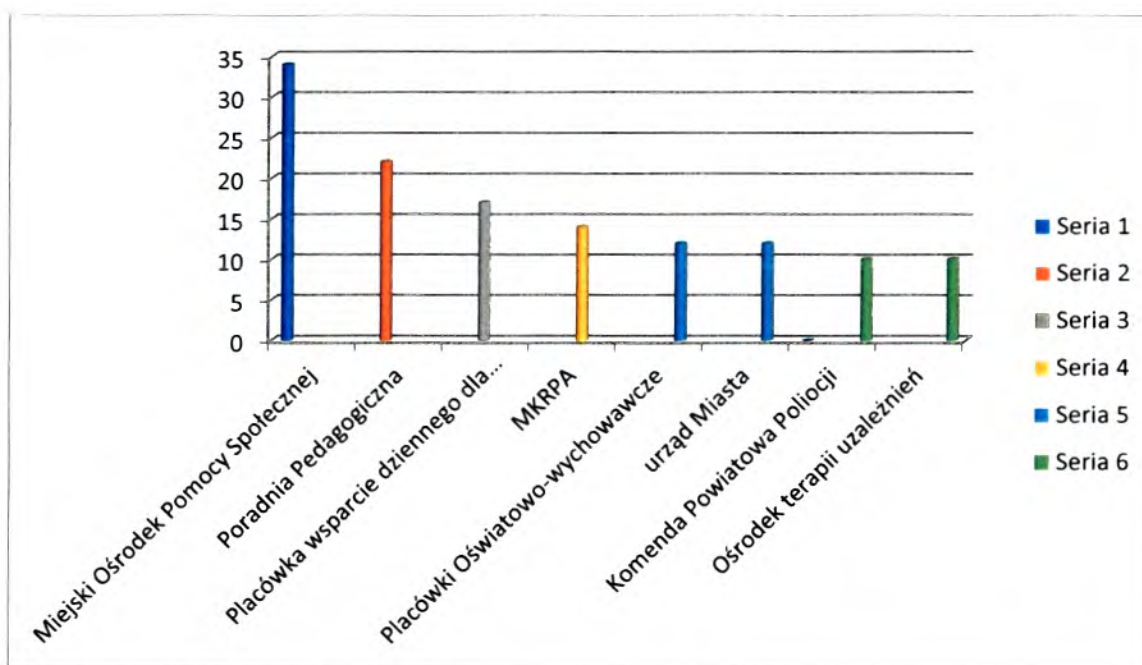
9. Pomoc instytucjonalna

Obszar problemowy	14. Za najbardziej pomocne placówki/instytucje uznano:		
Odpowiedź 1/2/3	Miejski Ośrodek Pomocy Społecznej	Poradnia Psychologiczno-Pedagogiczna	Placówki Wsparcia Dziennego

Na pytanie Jakie instytucje z terenu miasta mogą w największym stopniu przyczynić się do złagodzenia bądź rozwiązania problemów rodzin i dzieci ankietowani jako najbardziej pomocny uznali Miejski Ośrodek Pomocy Społecznej, kolejni Poradnię Pedagogiczną i Placówkę wsparcia dziennego dla dzieci. Uznali za pomocną Miejską Komisję Rozwiązywania Problemów Alkoholowych, placówki oświatowo-wychowawcze, Komendę Powiatową Policji, Urząd Miasta.

Wykres 8

Instytucje z terenu miasta mogą w największym stopniu przyczynić się do złagodzenia bądź rozwiązania problemów rodzin i dzieci .



Źródło: ankiety

Przedstawione w powyższych tabelach i wykresach wyniki badania ankietowego wskazują konkretne obszary problemowe rodzin oraz najlepsze, zdaniem badanych, formy pomocy.

Ujawnione tą drogą obszary problemowe zasadniczo znajdują swe odzwierciedlenie w wynikach analizy danych statystycznych z MOPS. Bezrobocie i ubóstwo stanowią aktualnie największe zagrożenia dla stabilności i prawidłowego funkcjonowania rodzin na terenie miasta Świdwin.

Zasoby Miasta Świdwin

Zasoby instytucjonalne miasta, to instytucje i organizacje pełniące funkcję wspierającą rodziny, w tym:

1. Miejski Ośrodek Pomocy Społecznej,
2. Powiatowe Centrum Pomocy Rodziny,
3. Komenda Powiatowa Policji,
4. Miejska Komisja Rozwiązywania Problemów Alkoholowych,
5. Zespół Interdyscyplinarny,
6. Ośrodek Profilaktyki i Terapii Uzależnień,
7. Placówki oświatowo – wychowawcze,
8. Zakłady opieki zdrowotnej,
9. Organizacje pozarządowe,
10. Kuratorzy sądowi.
11. Placówka wsparcie dziennego dla dzieci.

Analiza SWOT

W analizie strategicznej szczególne znaczenie odgrywa zintegrowana metoda typu SWOT (ang. Strengths, Weaknesses, Opportunities, Threats). Jest to narzędzie badawcze, kompleksowo określające mocne i słabe strony oraz szanse i zagrożenia, niezbędne do zdiagnozowania obecnej sytuacji oraz prognozowanych skutków. Polega ona na zidentyfikowaniu czterech wymienionych grup czynników i określeniu ich wpływu pozytywnego, jak i negatywnego na sytuację w mieście. W omawianej analizie wyróżnia się etapy: a) identyfikację i analizę mocnych i słabych stron, b) identyfikację i analizę szans i zagrożeń.

MOCNE STRONY	SŁABE STRONY
<ul style="list-style-type: none"> ➤ Stałe diagnozowanie sytuacji mieszkańców Świdwina. ➤ Dobre rozeznanie środowiska lokalnego przez pracowników MOPS w Świdwinie oraz pedagogów szkolnych. ➤ Instytucje wspierające dzieci oraz rodziny (MOPS, PCPR, kuratorzy, Policja, służba zdrowia, jednostki oświatowe, świetlice szkolne). ➤ Współpraca z organizacjami pozarządowymi działającymi na rzecz rodzin. ➤ Opracowana Strategia Rozwiązywania Problemów Społecznych. ➤ Powołany Zespół Interdyscyplinarny ds. przeciwdziałania przemocy w rodzinie. ➤ Działalność profilaktyczna i edukacyjna Komisji ds. Rozwiązywania Problemów Alkoholowych. ➤ Dostępność do bezpłatnego poradnictwa specjalistycznego, realizowanego przez jednostki publiczne i organizacje 	<ul style="list-style-type: none"> ➤ Niska aktywność społeczna i zawodowa mieszkańców. ➤ Mała świadomość i gotowość społeczna w zakresie wspierania rodziny i pieczy zastępczej. ➤ Istnienie szarej sfery zatrudnienia. ➤ Brak nawyków korzystania z rodzinnego poradnictwa specjalistycznego. ➤ Wysoki poziom długotrwałego bezrobocia ➤ Brak pozytywnych wzorców osobowych w rodzinach dysfunkcyjnych, odrzucanie autorytetu szkoły/ nauczyciela. ➤ Brak w środowisku „animatorów kultury”- osób propagujących zdrowy styl życia i efektywne wykorzystanie czasu wolnego przez młodzież. ➤ Ograniczone środki finansowe na realizację założonych programów.

<p>samorządowe.</p> <ul style="list-style-type: none"> ➤ Umiejętność pozyskiwania funduszy unijnych przez MOPS. 	
SZANSE	ZAGROŻENIA
<ul style="list-style-type: none"> ➤ Utrzymanie stanowiska asystenta rodziny celem wsparcia rodzin przeżywających trudności w pełnieniu funkcji opiekuńczo – wychowawczej. ➤ Wzmocnienie współpracy pomiędzy instytucjami wspierającymi rodzinę. ➤ Możliwość pozyskiwania funduszy zewnętrznych, w tym funduszy unijnych i realizacji rządowych programów. ➤ Rosnące wsparcie finansowe dla rodzin o charakterze socjalnym. ➤ Pozyskanie rodzin wspierających 	<ul style="list-style-type: none"> ➤ Niestabilność prawa dotyczącego polityki społecznej, częste zmiany i trudności w interpretacji przepisów. ➤ Zanik więzi i tradycji rodzinnych. ➤ Kryzys funkcji rodziny i jej roli w życiu społecznym. ➤ Wzrost kosztów utrzymania rodzin. ➤ Zatrudnienie niezgodne z kwalifikacjami. ➤ Wzrost patologicznych zachowań wśród dzieci i młodzieży, narastająca przemoc. ➤ Uzależnienie członków rodziny m. in. od alkoholu, środków odurzających, Internetu.

Adresaci Programu Wspierania Rodziny

Adresatami Programu będą przede wszystkim rodziny z określonymi obszarami problematycznymi (obszarami dysfunkcji):

1. rodziny, w tym niewydolne wychowawczo, niezaradne życiowo,
2. rodziny żyjące w ubóstwie, w tym dotknięte bezrobociem,
3. rodziny dotknięte przemocą,

4. dzieci i młodzież zagrożona niedostosowaniem społecznym,
5. rodziny z problemem długotrwałej choroby i niepełnosprawności.

Program skierowany jest do wszystkich rodzin wychowujących dzieci na terenie miasta Świdwin, w szczególności przeżywających trudności w wypełnianiu funkcji opiekuńczo-wychowawczej oraz zagrożonych umieszczeniem dzieci w pieczy zastępczej. Program adresowany jest również do rodzin, którym Sąd ograniczył władzę rodzicielską lub które zostały pozbawione władzy rodzicielskiej, a także tych których dzieci przebywają już w pieczy zastępczej. Jego realizacja polegać będzie na zasadach współdziałania w koalicji z partnerami środowiska lokalnego, tj. instytucje państwowe, samorządowe, służba zdrowia, organizacje pozarządowe oraz innymi podmiotami, które specjalizują się w działaniach na rzecz dziecka i rodziny. Dzięki wspólnie podejmowanym działaniom dopracowane zostaną odpowiednie warunki i możliwości dla wszechstronnej i skutecznej pomocy rodzinie.

Zadania Programu Wspierania Rodziny na lata 2021-2023

Dokonanie diagnozy społecznej w oparciu o dane pochodzące z instytucji wspierających rodziny oraz wyniki badania ankietowego przeprowadzonego wśród mieszkańców miasta pozwoliło na postawienie celu głównego, określającego obszar działań pomocowych na najbliższe trzy lata. Pomimo że bezrobocie i ubóstwo okazały się obszarami najbardziej problematycznymi dla mieszkańców Świdwina, to z analizy wszystkich danych wyłania się jeszcze jeden obszar, równie ważny jak powyższe, szczególnie w dobie izolacji rodzin wynikającej ze stanu pandemii związanej z Covid 19. Obszar ten obejmuje zadania polegające na przeciwdziałaniu dysfunkcjom i efektywnym wspieraniu rodzin przeżywających trudności w wypełnianiu funkcji opiekuńczo-wychowawczych. Niniejsze zamierza się osiągnąć poprzez kontynuację prowadzonych dotychczas działań oraz poprzez podejmowanie nowych inicjatyw

społecznych, ukierunkowanych na realizowanie wspólnej polityki instytucjonalnej na rzecz wzmacniania rodziny.

LP.	ZADANIA	WSKAŹNIKI REALIZACJIDZIAŁAŃ	CZAS REALIZACJI	REALIZATORZY
1	Wsparcie rodzin z problemem bezradności opiekuńczo – wychowawczej.	<ul style="list-style-type: none"> - Liczba rodzin ze zdiagnozowanym problemem. - Liczba rodzin objęta pomocą asystenta rodziny. - Liczba osób, które skorzystały ze wsparcia specjalistów, programów zwiększających kompetencje wychowawcze, w tym Szkoły Dla Rodziców. - Liczba dzieci objętych pieczęią zastępczą. 	Cały okres Programu	Jednostki oświatowe MOPS PCPR PP-P Placówki Edukacyjne
2	Realizowanie zadań związanych z przeciwdziałaniem przemocy w rodzinie oraz zapobieganie szerzeniu się patologii wśród dzieci młodzieży.	<ul style="list-style-type: none"> - Liczba Niebieskich Kart. - Liczba spraw skierowanych do KRPA. - Liczba osób, która skorzystała z darmowej pomocy 	Cały okres Programu	Jednostki oświatowe MOPS PCPR ZI MKRPA

		prawnej i psychologicznej.		
3	Realizowanie projektów mających na celu wspieranie rodziny i aktywizację zawodową.	- Liczba projektów realizowanych na terenie Świdwina. - Liczba instytucji zaangażowanych w realizację projektów.	Cały okres Programu	Jednostki oświatowe MOPS PCPR ZI MKRPA
4	Monitorowanie środowisk zagrożonych uzależnieniami i motywowanie do leczenia/terapii ze szczególnym uwzględnieniem rodzin z dziećmi.	- Liczba rodzin z uzależnieniami. - Liczba osób, które podjęły leczenie/terapię. - Liczba spraw skierowanych do KRPA.	Cały okres Programu	Jednostki oświatowe MOPS PCPR ZI MKRPA
4	Udzielanie pomocy finansowej i rzeczowej – dożywianie dzieci w szkołach, przedszkolach, żłobku, finansowanie wypoczynku letniego.	- Liczba rodzin korzystających z pomocy finansowej i rzeczowej - Liczba dzieci objętych pomocą w formie dożywiania - Liczba dzieci uczestniczących w wypoczynku.	Cały okres Programu	Jednostki oświatowe MOPS MKRPA
5	Wdrażanie nowych rozwiązań	- Liczba bezrobotnych. - Liczba rodzin	Cały okres Programu	UM UP

	zwiększających poziom zatrudnienia i redukujących problem bezrobocia	korzystających z pomocy MOPS. - Liczba wdrożonych rozwiązań/programów.		MOPS
6	Organizowanie czasu wolnego dzieci i młodzieży, pomoc w odrabianiu lekcji.	- Liczba dzieci uczęszczających na zajęcia opiekuńczo-wychowawcze. - Liczba lokali, w których odbywają się pozalekcyjne zajęcia opiekuńczo-wychowawcze.	Cały okres Programu	Jednostki oświatowe Placówka wsparcia dziennego dla dzieci
7	Praca z rodziną – poradnictwo specjalistyczne.	- Liczba rodzin korzystających z poradnictwa specjalistycznego MOPS.	Cały okres Programu	Jednostki oświatowe MOPS PCPR ZI MKRPA
8	Współfinansowanie pobytu dziecka w rodzinie zastępczej, placówce opiekuńczo-wychowawczej (domu dziecka).	- Liczba dzieci, za których pobyt współfinansuje gmina -liczba rodzin dzieci umieszczonych w pieczy zastępczej, współpracujących z asystentem rodziny	Cały okres Programu	MOPS
09	Udzielanie pomocy rodzinom w	- Liczba osób objętych wsparciem.	Cały okres Programu	MOPS PUP

	poszukiwaniu, podejmowaniu i utrzymywaniu pracy zarobkowej.			
10	Umacnianie więzi rodzinnych poprzez wymianę doświadczeń międzypokoleniowych	- Liczba dzieci i dorosłych uczestniczących w przedsięwzięciach. - Organizacje pozarządowe.	Cały okres Programu	Jednostki oświatowe MOPS PCPR
11	Prowadzenie monitoringu dziecka w rodzinie dotkniętej sytuacją kryzysową	- Liczba rodzin objętych pomocą. - Liczba dzieci w rodzinach objętych pomocą.	Cały okres Programu	Jednostki oświatowe MOPS PCPR
12	Prowadzenia wsparcia w formie pomocy rodzin wspierających	- Liczba rodzin objętych pomocą. - Liczba dzieci w rodzinach objętych pomocą. Liczba rodzin pozyskanych	Cały okres programu	MOPS

Formy działania

Realizacja zaplanowanych działań oraz przewidzianych form pomocy rodzinom w Świdwinie uzależniona jest przede wszystkim od sytuacji, w której znajduje się dana rodzina. Nieodzownym elementem służącym

diagnozie będzie wywiad środowiskowy, przeprowadzany przez pracownika socjalnego Ośrodka Pomocy Społecznej. Można stwierdzić, że jest on bazowym dokumentem, zawierającym określenie obszarów problemowych danej rodziny i ścieżki pomocy. Wszystkie możliwe do podjęcia działania, mają przede wszystkim zapobiec powstawaniu i/lub pogłębianiu się dysfunkcji rodziny. Powinny minimalizować negatywne skutki sytuacji kryzysowych oraz przyczynić się do poprawy funkcjonowania rodziny w całości. Program powinien także przeciwdziałać i minimalizować potrzebę umieszczenia dzieci w pieczy zastępczej.

Przewidywane formy działania:

1. Współpraca z instytucjami i organizacjami działającymi w obszarze pomocy społecznej oraz wspierania rodziny.
2. Zachęcanie rodzin do wzięcia udziału w projektach oraz szkoleniach mających na celu zmotywowanie do podjęcia pracy oraz zmiany dotychczasowej sytuacji bytowej
3. Motywowanie członków rodzin do podejmowania działań na rzecz ograniczenia bądź niwelowania własnych dysfunkcji.
4. Edukacja rodzin zagrożonych dysfunkcją oraz wczesna interwencja w tych rodzinach.
5. Wspieranie rodzin w rozwiązywaniu problemów wychowawczych, finansowych, bytowych.
6. Wspieranie rodzin we wzmacnianiu lub odzyskiwaniu zdolności do prawidłowego funkcjonowania poprzez pracę socjalną z rodziną oraz wsparcie asystenta rodziny.
7. Prowadzenie kampanii promujących instytucję rodziny oraz prawidłowe funkcjonowanie rodziny w społeczeństwie.
8. Upowszechnianie informacji o instytucjach świadczących specjalistyczne poradnictwo.
9. Dążenie do reintegracji rodzin.

10. Pozyskanie rodzin wspierających oraz prowadzenie działań promujących tę formę pomocy.

Finansowanie Programu Wspierania Rodzin

Zadania Programu Wspierania Rodziny na lata 2021-2023 realizowane będą ze środków:

1. budżetu Miasta Świdwin.
2. dotacji i grantów – wartość środków ze źródeł zewnętrznych pozyskiwanych na realizację programu jest zależna od możliwości, tj. ogłaszanych konkursów i grantów.

Monitoring oraz ewaluacja PWR

Nieodzownym elementem towarzyszącym wdrażaniu Programu jest jego monitorowanie i ocena skuteczności realizowanych zadań. W związku z powyższym, Program podlega rocznej ewaluacji opracowywanej w formie sprawozdań przedkładanych odpowiednim organom w terminach określonych w ustawie o wspieraniu rodziny i systemie pieczy zastępczej oraz przepisach wykonawczych. Na potrzeby ewaluacji Programu MOPS gromadzi dane ilościowe i jakościowe. Podmioty uczestniczące w realizacji Programu są zobowiązane przekazywać MOPS w Świdwinie informacje dotyczące wykonanych zadań.

Pozwoli to, na bieżące monitorowanie i podejmowanie ewentualnych działań korygujących.

Podsumowanie

Głównym założeniem Programu Wspierania Rodziny jest podejmowanie wszelkich działań nastawionych na stworzenie warunków sprzyjających wspieraniu rodziny w jej prawidłowym funkcjonowaniu.

Zasadniczym celem działalności profilaktycznej winno być zatem zapobieganie powstawaniu różnorodnych dysfunkcji, zarówno tych, które w postaci załazkowej już istnieją, jak i tych, które dopiero mają zaistnieć. Działając w myśl zasady, że „lepiej zapobiegać niż leczyć”, powinno się promować działania profilaktyczne ukierunkowane na wspieranie rodzin niewydolnych w opiece i wychowaniu dzieci.

Nadrzędną rolą państwa jest ochrona jego obywateli a w szczególności dzieci, które po pierwsze obronić się same nie mogą, a po drugie stanowią przyszłość kraju.

Osiągnięcie tego wyzwania uzależnione jest od ścisłej współpracy pomiędzy instytucjami oraz od wypracowania sprawnego i efektywnego systemu działań wpływających na poprawę sytuacji dziecka w rodzinie. Ważne więc jest wspieranie rodziny w jej funkcji wychowawczej i opiekuńczej a także przeciwdziałanie wszelkim negatywnym zjawiskom, mogącym zagrozić jej prawidłowemu funkcjonowaniu.