

**UCHWAŁA NR XXXVII/249/21
RADY MIASTA ŚWIDWIN**

z dnia 27 października 2021 r.

w sprawie ustanowienia znaku promocyjnego - logo Miasta Świdwin oraz zasad jego używania

Na podstawie art. 18 ust. 2 pkt 15 ustawy z dnia 8 marca 1990 roku o samorządzie gminnym (Dz. U. z 2021 poz. 1372) oraz art. 3 ust. 1 ustawy z dnia 21 grudnia 1978 r. o odznakach i mundurach (Dz. U. z 2016 r., poz. 38), uchwala się co następuje:

§ 1. Ustanawia się znak promocyjny zwany dalej logo, który jest podstawą wizualnej identyfikacji Miasta Świdwin. Księga identyfikacji wizualnej zawierająca wzór graficzny logo stanowi załącznik nr 1 do niniejszej uchwały.

§ 2. Zasady używania logo stanowi załącznik nr 2 do niniejszej uchwały.

§ 3. Znak promocyjny - logo stanowi własność Miasta Świdwin i podlega ochronie.

§ 4. Wykonanie uchwały powierza się Burmistrzowi Miasta.

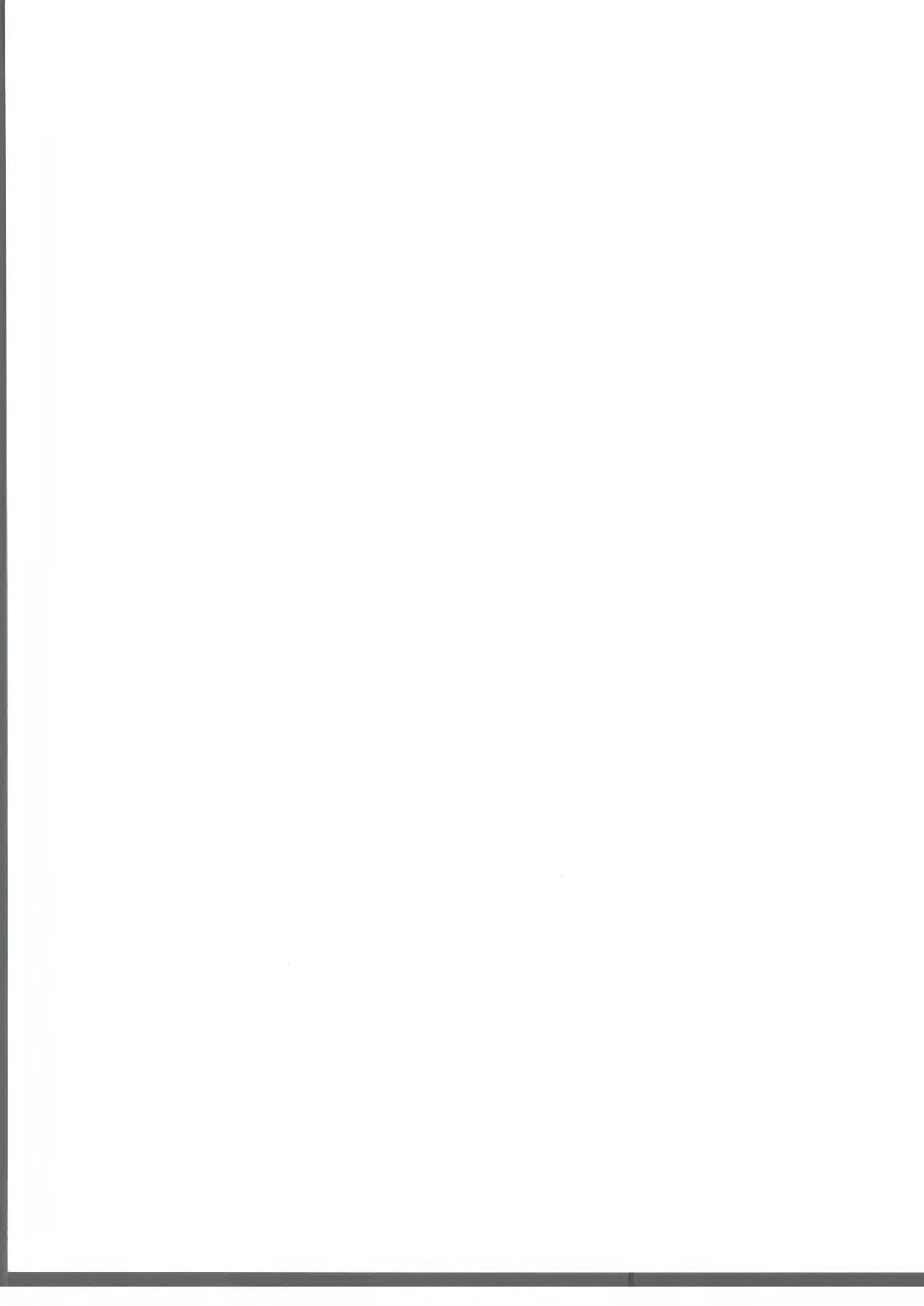
§ 5. Uchwała wchodzi w życie po upływie 14 dni od daty jej ogłoszenia w Dzienniku Urzędowym Województwa Zachodniopomorskiego.

Projekt uchwały zgodny jest
z przepisami prawa

Andrzej Czerniec
ADWOKAT
Czerniec A.

Przewodnicząca Rady Miasta

Monika Stępnik





Świdwin

KSIĘGA IDENTYFIKACJI WIZUALNEJ

02

MIASTO ŚWIDWIN
KSIĘGA IDENTYFIKACJI WIZUALNEJ

Spis treści

- 03** Logotyp
- 04** Wymiary i proporcje elementów konstrukcyjnych
- 05** Pole ochronne logotypu
- 06** Wersja pionowa logotypu
- 07** Wersja specjalna A logotypu
- 08** Wersja specjalna B logotypu
- 09** Kolorystyka podstawowa
- 10** Kolorystyka dopełniająca
- 11** Wersja monochromatyczna logotypu
- 12** Typografia
- 13** Skalowanie logotypu
- 14** Niedopuszczalne modyfikacje
- 15** Dopuszczalne kolory tła
- 16** Niedopuszczalne kolory tła
- 17** Logotypy jednostek organizacyjnych
- 18** Zasady tworzenia logotypów jednostek organizacyjnych
- 19** Key Visual: wersja pełna
- 20** Key Visual: wersja uproszczona
- 21** Claim
- 22** Zasady tworzenia formatów reklamowych: plakat
- 23** Zasady tworzenia formatów reklamowych: baner
- 24** Zasady tworzenia formatów reklamowych: rollup
- 25** Zasady tworzenia akcydensów: wizytówka 50x90 mm
- 26** Zasady tworzenia akcydensów: papier A4
- 27** Zasady tworzenia akcydensów: teczka A4
- 28** Zasady tworzenia akcydensów: koperta B4

03

MIASTO ŚWIDWIN
KSIĘGA IDENTYFIKACJI WIZUALNEJ

Logotyp

Logotyp jest formą graficzną, będącą interpretacją brzmienia nazwy i jednoznacznie identyfikującą markę. Podstawowym zadaniem logotypu jest odróżnienie usług i produktów danego podmiotu od konkurencji. Charakterystyka logotypu przedstawiona jest w poniższej księdze znaku.

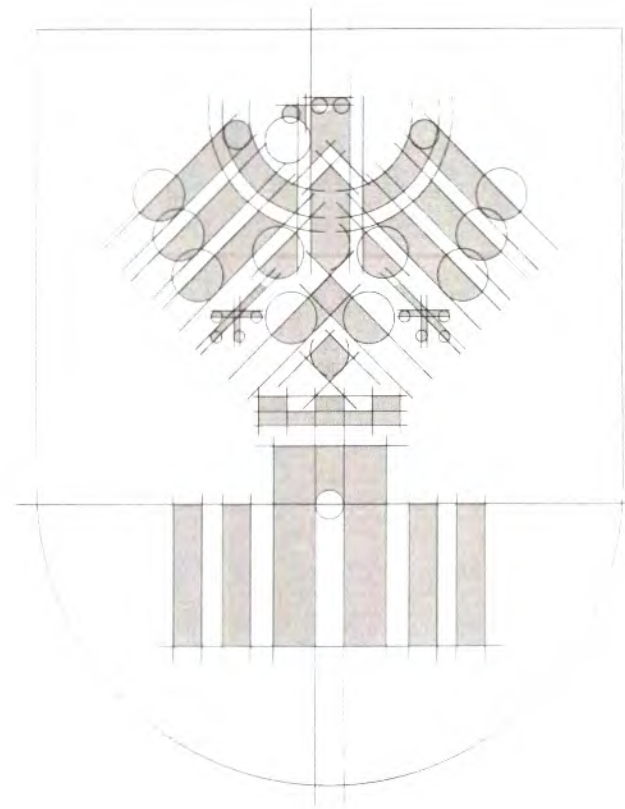


04

MIASTO ŚWIDWIN
KSIĘGA IDENTYFIKACJI WIZUALNEJ

Wymiary i proporcje elementów konstrukcyjnych

Wymiary i proporcje znaku zostały dokładnie zdefiniowane. Są one niezbędne do prawidłowego wyglądu logotypu. W przypadku tworzenia znaku należy zastosować zasady konstrukcyjne przedstawione na sąsiedniej grafice.



Pole ochronne logotypu

POLE ZNAKU to powierzchnia, której granice wytyczone są przez krawędzie elementów składowych znaku. W polu znaku zabronione jest umieszczanie jakichkolwiek obcych elementów graficznych.

PODSTAWOWE POLE OCHRONNE ZNAKU to minimalna powierzchnia odstępu pola znaku od obcych form graficznych. W podstawowym polu ochronnym znaku nie może znajdować się żadna obca forma graficzna.

ROZSZERZONE POLE OCHRONNE ZNAKU to sugerowana powierzchnia odstępu podstawowego pola ochronnego znaku od obcych form graficznych, zapewniająca polepszenie czytelności znaku w zestawieniach z innymi formami graficznymi. W rozszerzonym polu ochronnym znaku mogą znajdować się obce formy graficzne, jednak, o ile istnieje taka możliwość, rekomendowane jest zastosowanie rozszerzonego pola ochronnego znaku.



06

MIASTO ŚWIDWIN
KSIĘGA IDENTYFIKACJI WIZUALNEJ

Wersja pionowa logotypu

Na sąsiedniej grafice przedstawiona jest
dozwolona do stosowania wersja pionowa
logotypu.



Świdwin

07

MIASTO ŚWIDWIN
KSIĘGA IDENTYFIKACJI WIZUALNEJ

Wersja specjalna A logotypu

Na sąsiedniej grafice przedstawiona jest
dozwolona do stosowania wersja specjalna
logotypu.

Świdwin



08

MIASTO ŚWIDWIN
KSIĘGA IDENTYFIKACJI WIZUALNEJ

Wersja specjalna B logotypu

Na sąsiedniej grafice przedstawiona jest
dozwolona do stosowania wersja specjalna
logotypu.



Świdwin

Kolorystyka podstawowa

Poza logotypem kolorystyka jest najbardziej rozpoznawalnym elementem identyfikacji wizualnej. Podstawowymi kolorami są opisane na sąsiedniej grafice granatowy, bordowy oraz czerwony.



CMYK: 20/100/100/14
RGB: 177/25/23
HSB: 0°/86%/69%
WEB: #b11917
PANTONE: 2350 C



CMYK: 100/90/11/0
RGB: 39/53/130
HSB: 230°/69%/50%
WEB: #273582
PANTONE: 3584 C



CMYK: 17/90/100/7
RGB: 194/52/24
HSB: 8°/87%/76%
WEB: #c23418
PANTONE: 7626 C



CMYK: 0/0/0/100
RGB: 0/0/0
HSB: 120°/100%/0%
WEB: #000000
PANTONE: Black 3 C



CMYK: 0/0/0/70
RGB: 112/112/111
HSB: 59°/0%/43%
WEB: #70706f
PANTONE: 4292 C

Kolorystyka dopełniająca

Poza kolorystyką podstawową określono również paletę barw dopełniających do wykorzystania na materiałach informacyjnych i promocyjnych.

10%



25%



50%



100%



CMYK: 0/19/93/0
RGB: 255/206/5
HSB: 48°/98%/100%
WEB: #ffce05
PANTONE: 116 C

10%



25%



50%



100%



CMYK: 68/0/21/0
RGB: 60/187/205
HSB: 186°/70%/80%
WEB: #3cbbcd
PANTONE: 631 C

10%



25%



50%



100%



CMYK: 9/100/23/1
RGB: 215/0/107
HSB: 328°/100%/84%
WEB: #d7006b
PANTONE: 226 C

10%



25%



50%



100%



CMYK: 19/51/89/8
RGB: 197/129/46
HSB: 32°/76%/77%
WEB: #c5812e
PANTONE: 7571 C

11

MIASTO ŚWIDWIN
KSIĘGA IDENTYFIKACJI WIZUALNEJ

Wersja monochromatyczna logotypu

W niektórych sytuacjach wizualnych lub z powodów technologicznych niemożliwe jest wykorzystanie logotypu w pełnej wersji kolorystycznej. Należy wtedy stosować wersję monochromatyczną.



100%

CMYK: 0/0/0/100

RGB: 0/0/0

HSB: 120°/100%/0%

WEB: #000000



100%

CMYK: 0/0/0/0

RGB: 255/255/255

HSB: 0°/0%/100%

WEB: #FFFFFF

Typografia

Podstawowym krojem pisma wykorzystanym w samym logotypie oraz np. w nagłówkach jest Paralucent w wersji Demi Bold.

Dodatkowym krojem pisma jest Rubik. Jest to prosty bezszeryfowy krój wykorzystywany w dużych blokach tekstu.

Wybór odpowiedniej grubości kroju powinien być rozpatrywany indywidualnie w zależności od materiałów graficznych, z uwzględnieniem kryteriów estetycznych oraz czytelności.

Paralucent Demi Bold

**ABCDEFGHIJKLMNOPQRSTUVWXYZabcdefghijklmnopqrstuvwxyz
0123456789 @\$%&+?!**

Rubik Light

ABCDEFGHIJKLMNOPQRSTUVWXYZabcdefghijklmnopqrstuvwxyz
0123456789 @\$%&+?!

Rubik Medium

**ABCDEFGHIJKLMNOPQRSTUVWXYZabcdefghijklmnopqrstuvwxyz
0123456789 @\$%&+?!**

Rubik Bold

**ABCDEFGHIJKLMNOPQRSTUVWXYZabcdefghijklmnopqrstuvwxyz
0123456789 @\$%&+?!**

Skalowanie logotypu

Logotyp należy skalować tylko do pewnej minimalnej wartości, poniżej której znak traci swoją czytelność.

4 cm



3 cm



2 cm



1 cm



Niedopuszczalne modyfikacje

Na sąsiedniej grafice przedstawiono i opisano niedopuszczalne modyfikacje logotypu.



Powiększanie szerokości znaku



Zmniejszanie szerokości znaku



Powiększanie wysokości znaku



Zmniejszanie wysokości znaku



Obracanie całego znaku lub jego poszczególnych elementów pod jakimkolwiek kątem



Przemieszczanie elementów znaku



Zmiana wielkości i proporcji elementów znaku



Zmiana kolorystyki elementów znaku poza jego dopuszczalnymi wariantami kolorystycznymi



Umieszczenie innych elementów graficznych w polu znaku lub w jego obszarze ochronnym

Dopuszczalne kolory tła

Logotyp w podstawowej wersji kolorystycznej oraz w wersji monochromatycznej (czerni) osadzony jest trwale na białym tle, jednak w przypadkach uzasadnionych technicznie dopuszczalne jest osadzenie logotypu na barwnym tle, z zastrzeżeniem, że pomiędzy logotypem a tłem powinna zostać zachowana zasada maksymalnego kontrastu.



Niedopuszczalne kolory tła

Niedopuszczalne jest stosowanie zestawień o niskim kontraście między logotypem a tłem. Przykłady niedopuszczalnych zestawień znajdują się na sąsiedniej grafice.



Logotypy jednostek organizacyjnych

Na sąsiedniej grafice przedstawiono logotypy jednostek organizacyjnych.



Świdwin
Miejski Ośrodek
Pomocy
Społecznej



Świdwin
Park Wodny
Relax



Świdwin
Miejska
Energetyka
Ciepła



Świdwin
Świdwiński
Ośrodek Kultury
Zamek



Świdwin
Świdwińskie
Centrum Usług
Wspólnych



Świdwin
Zakład Usług
Komunalnych



**Burmistrz
Miasta
Świdwina**

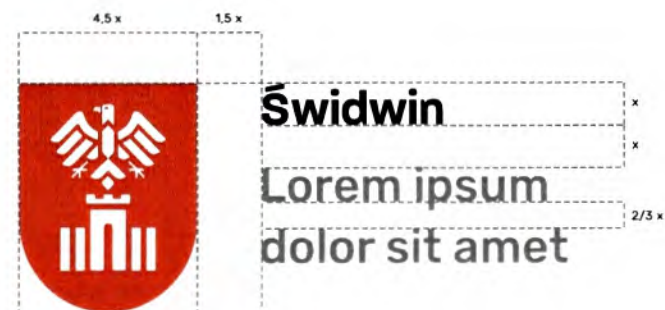


**Miejska i Powiatowa
Biblioteka Publiczna
im. Jana Śpiewaka
w Świdwinie**

Zasady tworzenia logotypów jednostek organizacyjnych

Na sąsiedniej grafice przedstawiono sposób tworzenia logotypów dla nowopowstałych jednostek organizacyjnych.

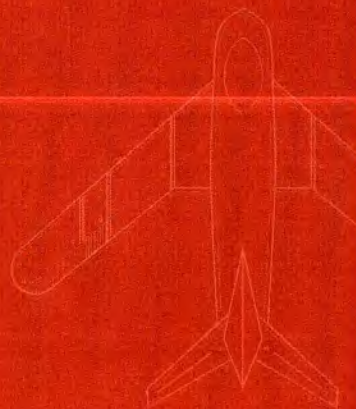
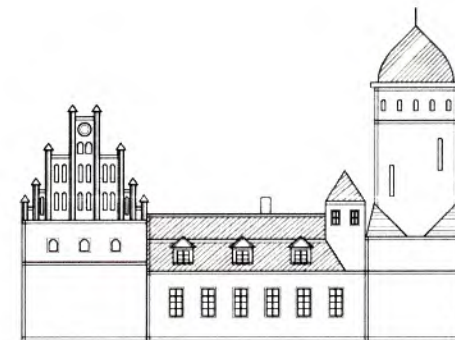
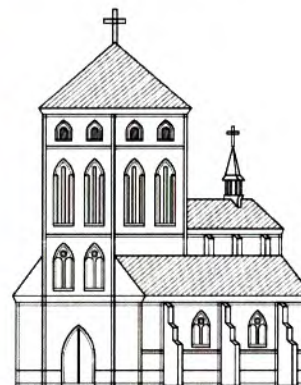
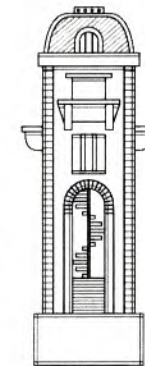
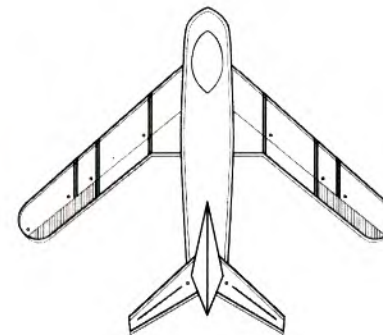
Konstrukcja opiera się na wartości wysokości litery „Ś”.



Key Visual: wersja pełna

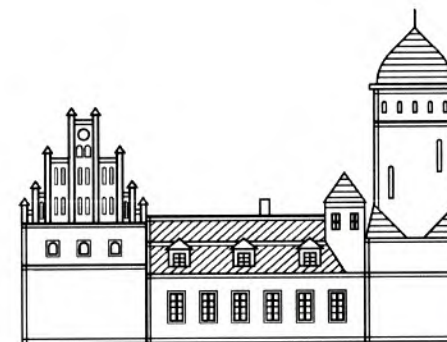
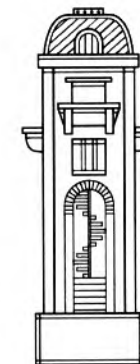
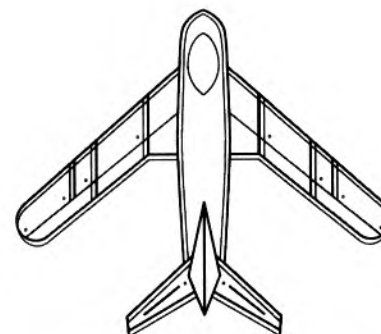
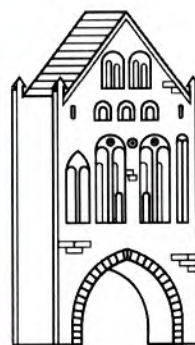
Ważnym elementem identyfikacji wizualnej są ilustracje najważniejszych obiektów miejskich.

Należy je stosować na wszelkich nośnikach informacyjnych i promocyjnych z zachowaniem zasad czytelności i funkcjonalności.



Key Visual: wersja uproszczona

W przypadku stosowania KV na małych nośnikach należy stosować wersję uproszczoną aby zachować maksimum czytelności ilustracji.



21

MIASTO ŚWIDWIN
KSIĘGA IDENTYFIKACJI WIZUALNEJ

Claim

Slogan reklamowy - tzw. „claim” - „Miasto z pasją” jest opcjonalnym elementem identyfikacji wizualnej i może być stosowany na graficznych materiałach promocyjnych i informacyjnych.

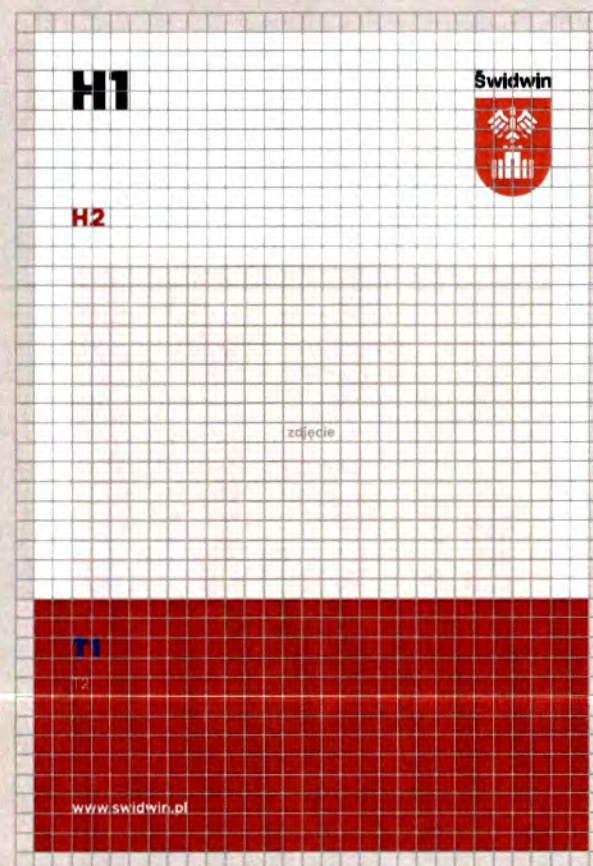
*Miasto
z pasją!*



Zasady tworzenia formatów reklamowych: plakat

W celu stworzenia plakatu należy stosować siatkę modułową przedstawioną na sąsiedniej grafice. Gwarantuje ona funkcjonalne i czytelne rozmieszczenie wszystkich niezbędnych elementów plakatu.

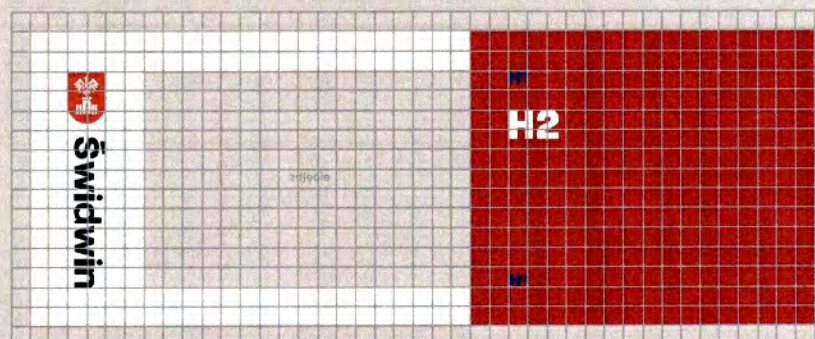
W razie potrzeby dozwolone jest zwiększanie lub zmniejszanie wielkości poszczególnych sekcji (np.: zdjęcia lub kolorowej apli), ale jedynie o wielkość pojedynczego modułu lub jego wielokrotność.



Zasady tworzenia formatów reklamowych: baner

W celu stworzenia baneru należy stosować siatkę modułową przedstawioną na sąsiedniej grafice. Gwarantuje ona funkcjonalne i czytelne rozmieszczenie wszystkich niezbędnych elementów baneru.

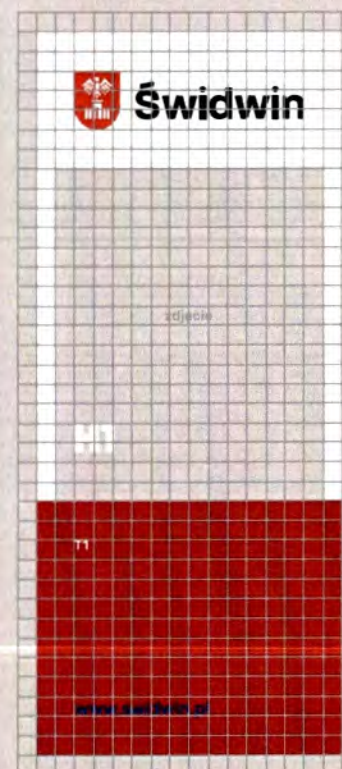
W razie potrzeby dozwolone jest zwiększanie lub zmniejszanie wielkości poszczególnych sekcji (np.: zdjęcia lub kolorowej apli), ale jedynie o wielkość pojedynczego modułu lub jego wielokrotność.



Zasady tworzenia formatów reklamowych: rollup

W celu stworzenia rollup'u należy stosować siatkę modułową przedstawioną na sąsiedniej grafice. Gwarantuje ona funkcjonalne i czytelne rozmieszczenie wszystkich niezbędnych elementów rollup'u.

W razie potrzeby dozwolone jest zwiększanie lub zmniejszanie wielkości poszczególnych sekcji (np.: zdjęcia lub kolorowej apli), ale jedynie o wielkość pojedynczego modułu lub jego wielokrotność.



25

MIASTO ŚWIDWIN
KSIĘGA IDENTYFIKACJI WIZUALNEJ

Zasady tworzenia akcydensów: wizytówka 50x90mm

Konstrukcję wizytówki przedstawiono
na sąsiedniej grafice.

Margines: 1 cm

Imię i nazwisko: Paralucent Heavy, 11 pt

Stanowsiko: Rubik Light, 5 pt

Numer telefonu: Rubik Semibold, 8 pt

Adres e-mail: Rubik Light, 6 pt

Adres: Rubik Light, 6 pt, interlinia 9 pt



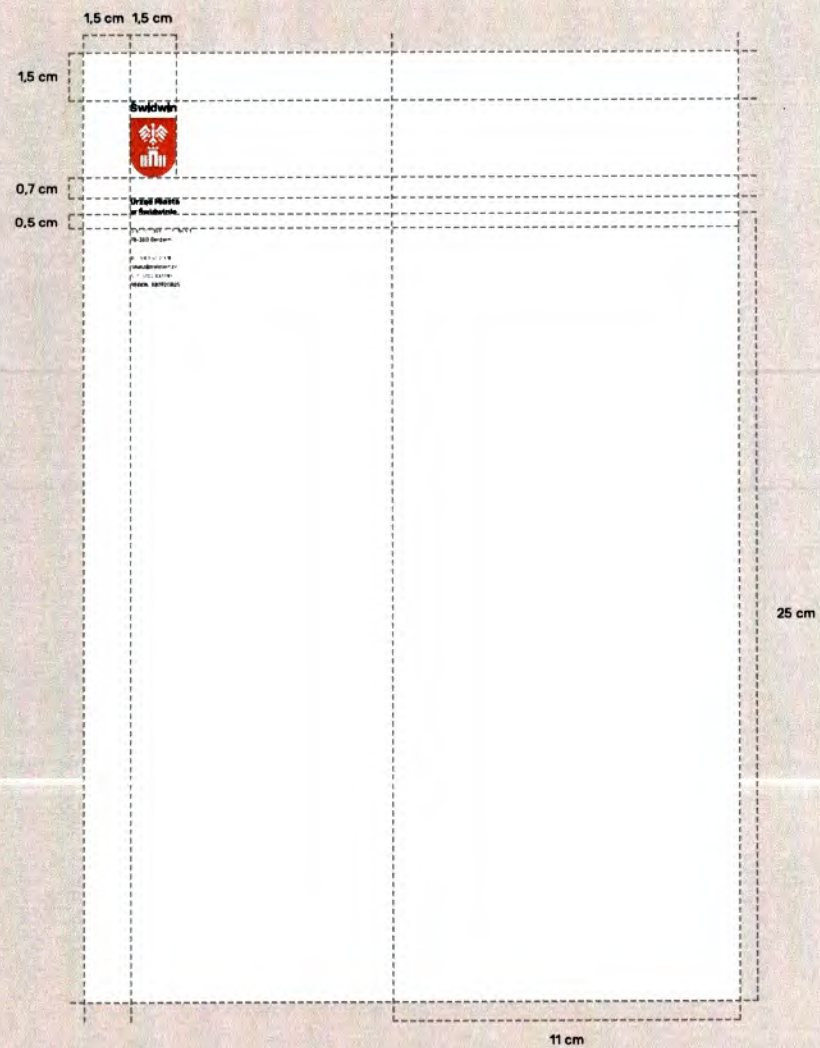
Zasady tworzenia akcydensów: papier A4

Konstrukcję papieru przedstawiono
na sąsiedniej grafice.

Margines: 1,5 cm

Nazwa: Rubik Semibold, 7 pt, interlinia 9 pt

Adres: Rubik Light, 5 pt, interlinia 8 pt



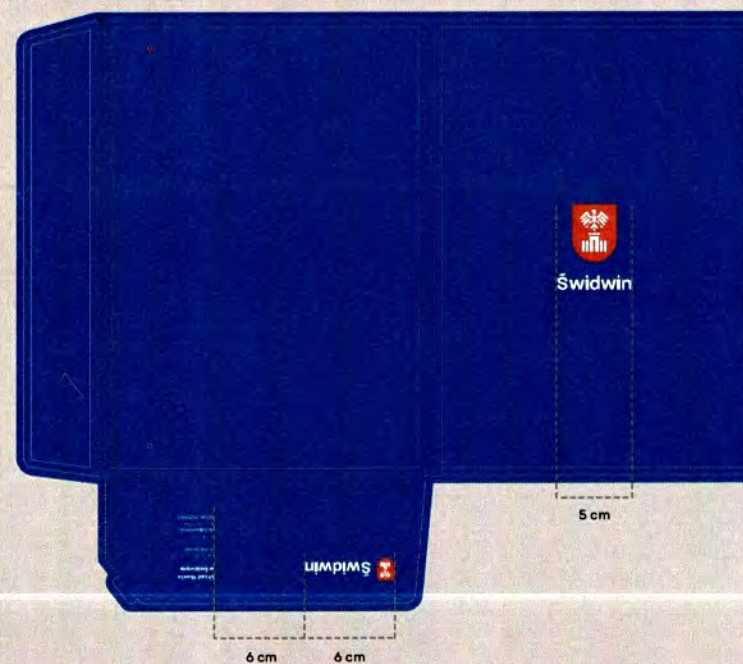
Zasady tworzenia akcydensów: teczka A4

Konstrukcję teczki przedstawiono
na sąsiedniej grafice.

Docelowe wymiary i marginesy zależą od
konkretnego wykrojnika wybranego producenta.

Nazwa: Rubik Semibold, 10 pt, interlinia 14 pt

Adres: Rubik Light, 7 pt, interlinia 11 pt



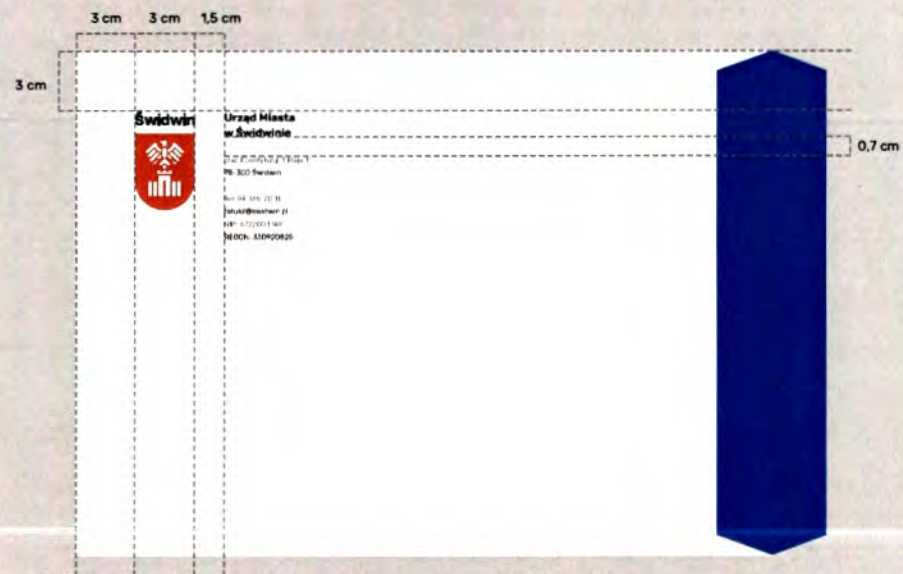
Zasady tworzenia akcydensów: koperta B4

Konstrukcję koperty przedstawiono
na sąsiedniej grafice.

Margines: 3 cm

Nazwa: Rubik Semibold, 16 pt, interlinia 21 pt

Adres: Rubik Light, 11 pt, interlinia 18 pt





Świdwin

**Urząd Miasta
w Świdwinie**

plac Konstytucji 3 Maja 1
78-300 Świdwin

Tel: 94 365 20 11
ratusz@swidwin.pl
NIP: 6722003749
REGON: 330920825

Zasady używania znaku promocyjnego - logo Miasta Świdwin

§ 1. 1. Logo jest własnością Miasta Świdwin.

2. Logo pełni funkcję promocyjną Miasta Świdwin i umieszczane będzie głównie na materiałach promujących i kreujących wizerunek Miasta Świdwin oraz na pismach, dokumentach, stronach internetowych Urzędu Miasta.

3. Logo może być używane tylko zgodnie ze wzorem graficznym określonym w uchwale, o której mowa w § 1 oraz zgodnie z Księgą identyfikacji wizualnej Miasta Świdwin. Nie dopuszcza się stosowania stylizacji logo.

4. Księga identyfikacji wizualnej Miasta Świdwin dostępna jest w Urzędzie Miasta oraz na stronie www.swidwin.pl

5. Zgodę na wykorzystanie logo wydaje Burmistrz Miasta na pisemny wniosek zainteresowanego podmiotu.

§ 2. 1. Prawo do wykorzystania logo bez ubiegania się o zgodę w trybie § 1 ust. 5 przysługuje:

- 1) organom Miasta Świdwin;
- 2) miejskim jednostkom organizacyjnym.

2. Prawo do wykorzystania logo bez ubiegania się o zgodę przysługuje także innym podmiotom, które na mocy odrębnych umów i porozumień realizują wspólne projekty kulturalne, promocyjne, sportowe i inne, jak również na zlecenie Miasta Świdwin realizują powierzone im zadania publiczne lub są organizatorami przedsięwzięcia objętego patronatem honorowym Burmistrza Miasta Świdwin.

3. Wszelkie działania i materiały promocyjne przygotowane z użyciem logo, należy konsultować z Wydziałem Inwestycji, Rozwoju i Promocji Urzędu Miasta Świdwin.

§ 3. Logo może być używane:

- 1) na wszystkich imprezach krajowych i zagranicznych, na których Miasto Świdwin jest gospodarzem, uczestnikiem lub patronem;
- 2) podczas wszelkich wydarzeń o charakterze kulturalnym, sportowym, rekreacyjnym i turystycznym, które są wspierane organizacyjnie, finansowo lub informacyjnie przez Urząd Miasta Świdwin;
- 3) do sygnowania wydawnictw i dokumentów Urzędu Miasta;
- 4) jako element dekoracyjny na upominkach i pamiątkach związanych z Miastem Świdwin;
- 5) w innych przypadkach, jeżeli związane jest to bezpośrednio z działaniami promocyjno-reklamowymi Miasta Świdwin.

§ 4. 1. Używanie logo nie może być sprzeczne z powszechnie obowiązującym prawem, porządkiem publicznym, nie może też naruszać dobrego imienia Miasta Świdwin.

2. Logo nie może być wykorzystywane w kampaniach związanych z wyborami lub referendum.

§ 5. 1. Wykorzystanie logo w celach komercyjnych jest dopuszczalne wyłącznie za zgodą Burmistrza Miasta.

2. Warunkiem uzyskania powyższej zgody jest złożenie wniosku wraz z opisem sposobu używania logo oraz projektem graficznym umieszczenia wizerunku logo.

3. Zgoda na używanie logo może być w każdym czasie cofnięta w przypadku stwierdzenia naruszenia przepisów prawa lub warunków korzystania z logo.

4. Określa się wzór wniosku o wyrażenie zgody na używanie logo Miasta Świdwin, który stanowi załącznik do niniejszych zasad.

§ 6. Udzielona zgoda wygasa wskutek:

- 1) upływu okresu, na który została udzielona;
- 2) zrzeczenia się uprawnionego do korzystania z logo;
- 3) zaprzestania przez uprawnionego działalności, z którą zgoda była związana;
- 4) przeniesienia prawa do używania logo bez zgody Burmistrza Miasta na osobę trzecią.

.....
(data)

**Burmistrz Miasta Świdwin
Urząd Miasta Świdwin
Plac Konstytucji 3 Maja 1
78-300 Świdwin**

**WNIOSEK O WYRAŻENIE ZGODY NA UŻYWANIE LOGO
MIASTA ŚWIDWIN**

1. Wnioskodawca

.....
(imię, nazwisko lub nazwa firmy, instytucji)

2. Adres wnioskodawcy

3. Opis sposobu eksponowania logo Miasta Świdwin*

.....
* podać, gdzie logo będzie wykorzystane np. materiały informacyjno-reklamowe itp.

Uzasadnienie

Oświadczam, iż zapoznałem/zapoznałam się z zasadami używania logo Miasta Świdwin i zobowiązuję się do ich przestrzegania. Wykorzystanie logo Miasta Świdwin nastąpi po uzyskaniu zgody Burmistrza Miasta.

.....
(pieczęć)

.....
(data i podpis wnioskodawcy)

Do wniosku należy dołączyć:

1. Projekt graficzny z wykorzystaniem logo Miasta Świdwin w oryginalnych barwach.

Wyrażam zgodę/nie wyrażam zgody na wykorzystanie logo Miasta Świdwin

.....
(data i podpis osoby upoważnionej do podjęcia decyzji)

* niepotrzebne skreślić

Uzasadnienie

Na podstawie art. 3 ustawy z dnia 21 grudnia 1978 r. o odznakach i mundurach, jednostki samorządu terytorialnego mogą ustanawiać, w drodze uchwały organu stanowiącego danej jednostki, własne herby, flagi, emblematy oraz insygnia i inne symbole. Zgodnie z tym przepisem do wyłącznej właściwości rady gminy należy podejmowanie uchwał w sprawach herbu i innych symboli gminy. Naczelny Sąd Administracyjny w wyroku z 14 lutego 2001 r. sygn. akt S.A./Sz 13499/99 przyznał jednostkom samorządu terytorialnego prawo posługiwania się własnym logo, podkreślając jednocześnie, że podejmowanie uchwał w tym przedmiocie stanowi uprawnienie rady, które powinno być realizowane zgodnie z procedurą określoną w przepisach ustawy o odznakach i mundurach oraz ustawy o samorządzie gminnym. Zgodnie z ww. ustawą wzory symboli podlegają opiniowaniu przez Komisję Heraldyczną działającą przy MSWiA, jeśli związane są z heraldyką i leksykologią miejscowej tradycji heraldycznej.

Logo tymczasem jest wyłącznie identyfikującym znakiem graficznym, którego natura jest pokrewna z heraldyką z uwagi na cechy takie jak: lapidarność, wyrazistość, komunikatywność i przyswajalność. Nie jest jednak tworzone ani w oparciu o zasady sztuki heraldycznej ani leksykologii, a tym samym nie podlega ocenie przez Komisję Heraldyczną.

Ustanowienie znaku graficznego - logo Miasta Świdwin jest jednym z podstawowych elementów promocji Miasta.

Inspiracją, do stworzenia logo Miasta Świdwin był herb miasta Świdwina, który jest nieodłącznym i charakterystycznym symbolem miasta.

Logo Miasta Świdwin - to prosty i uniwersalny znak, który wzmocni tożsamość i rozpoznawalność naszego Miasta, a zastosowana forma graficzna pozwoli na szybsze zapamiętanie. Wprowadzenie logo spowoduje, że Miasto Świdwin będzie się wyróżniało spośród innych i będzie rozpoznawalne lepiej niż przy użyciu herbu.

Biorąc pod uwagę powyższe przesłanki, podjęcie uchwały jest uzasadnione.



BURMISTRZ MIASTA
Piotr Feluski