

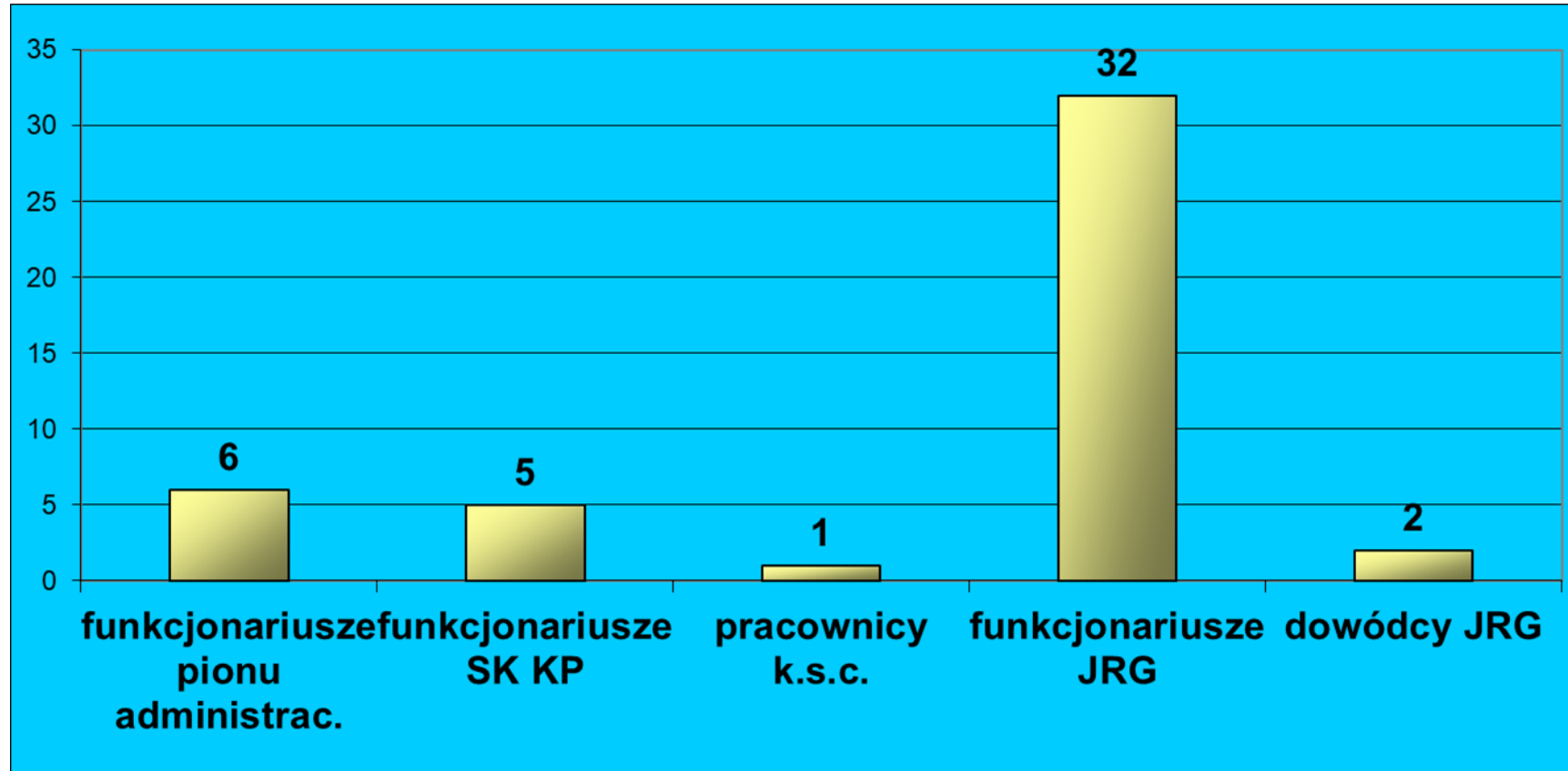


**Działalność Komendy Powiatowej Państwowej Straży Pożarnej
w Świdwinie za rok 2021**

ORGANIZACJA PSP

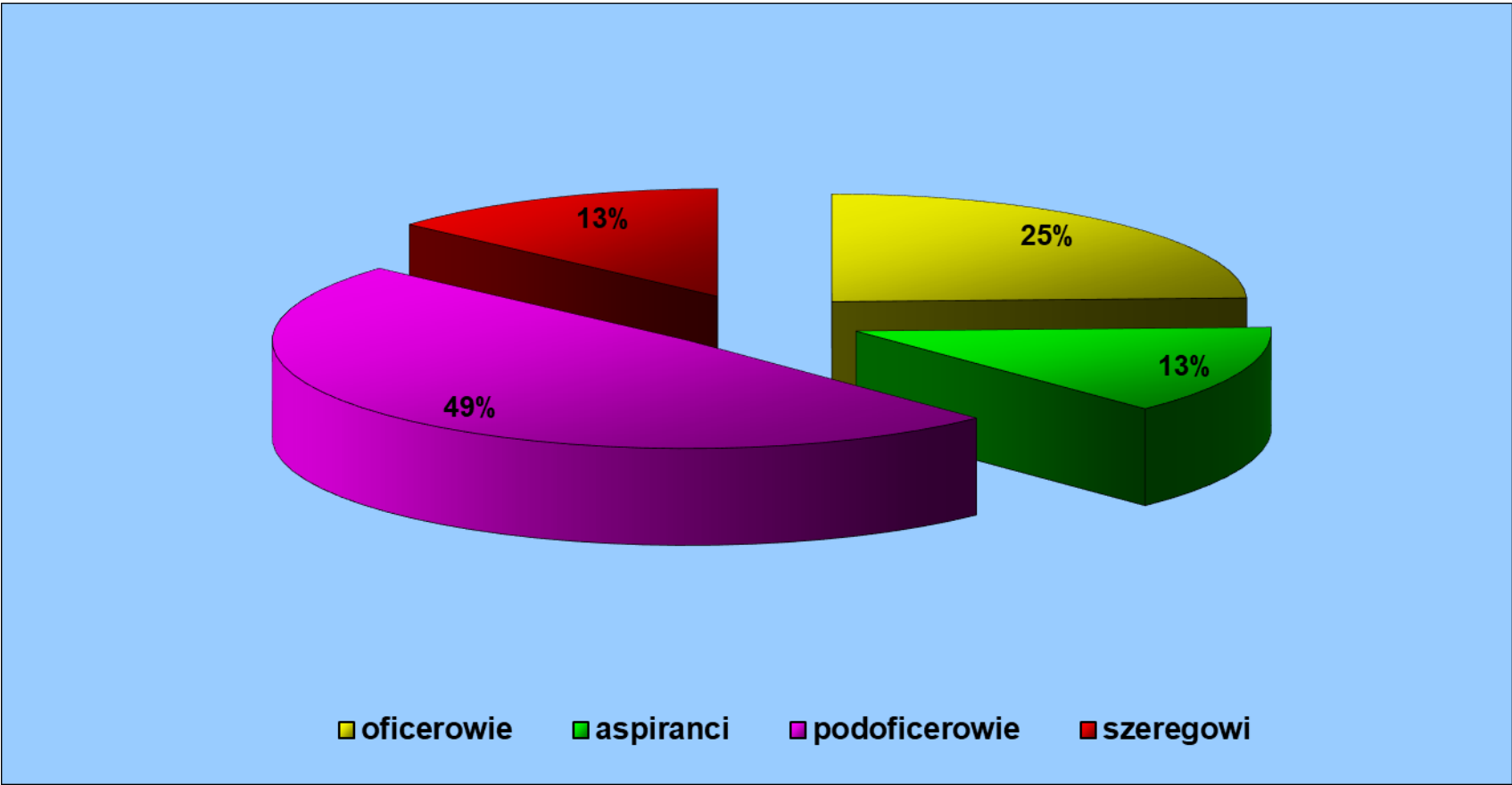
Komenda Powiatowa PSP w Świdwinie działa w oparciu o ustawę o Państwowej Straży Pożarnej z dnia 24 sierpnia 1991 r., ustawę o ochronie przeciwpożarowej z dnia 24 sierpnia 1991 r., akty wykonawcze do w/w ustaw oraz regulamin organizacyjny ustalony przez Komendanta Powiatowego PSP i zatwierdzony przez Zachodniopomorskiego Komendanta Wojewódzkiego Państwowej Straży Pożarnej.

STAN ZATRUDNIENIA



Na koniec roku 2022 zatrudnionych było 45 funkcjonariuszy i 1 pracownik korpusu służby cywilnej

ZATRUDNIENIE - KORPUSY



KONTROLE ZEWNĘTRZNE

W 2021 r. zespół kontrolerów z Komendy Wojewódzkiej PSP w Szczecinie przeprowadził jedną kontrolę w trybie zwykłym dotyczącą prawidłowości realizacji obowiązków wynikających z dyspozycji zawartych w "Instrukcji w sprawie organizacji łączności" stanowiącej załącznik do Rozkazu nr 8 Komendanta Głównego PSP z dnia 5 kwietnia 2019 r. oraz "Zasadach organizacji łączności alarmowania, powiadamiania, dysponowania oraz współdziałania na potrzeby działań ratowniczych". Spełnienie wymagań wynikających z przepisów dotyczących systemów teleinformatycznych w jednostce kontrolowanej.

Działalność KP PSP w Świdwinie w powyższym zakresie oceniono pozytywnie.

PREWENCJA SPOŁECZNA

Prowadzono akcje:

- bezpieczne ferie,
- bezpieczne wakacje,
- czujka na straży Twojego bezpieczeństwa,
- ewakuacje w szkołach i przedszkolach i in.



DOSKONALENIE ZAWODOWE

Doskonalenie zawodowe prowadzono w oparciu o Wytyczne Zachodniopomorskiego Komendanta Wojewódzkiego PSP w Szczecinie oraz zapisy „Rocznego planu doskonalenia zawodowego dla Jednostki Ratowniczo – Gaśniczej PSP w Świdwinie”.

W ramach realizacji planu przyjęto następujące formy doskonalenia zawodowego:

1) Zajęcia o charakterze teoretycznym (samokształcenie kierowane z uwzględnieniem między innymi platformy e-learningowej (platforma IMEDIC oraz Akademia Hipotermii)

2) Zajęcia o charakterze praktycznym:

- ćwiczenia taktyczno-bojowe na obiektach i terenach zewnętrznych,**
- ćwiczenia praktyczne na obiektach i terenach własnych,**
- zapoznanie z obiektami zlokalizowanymi na obszarze chronionym, w tym także zapoznanie z topografią obszarów chronionych,**
- ćwiczenia z obsługi i użytkowania sprzętu pożarniczego i ratowniczego,**
- zajęcia z zakresu wychowania fizycznego.**

DOSKONALENIE ZAWODOWE

Głównymi zadaniami Jednostki Ratowniczo-Gaśniczej w roku 2021 było utrzymanie ciągłej gotowości bojowej powierzonego sprzętu ratowniczo-gaśniczego, udział w realizacji cyklu szkoleniowego mającego na celu podnoszenie kwalifikacji zawodowych strażaków, poprawa warunków służby oraz realizacja zadań związanych z eliminacją zagrożeń podczas prowadzonych działań ratowniczych.

DOSKONALENIE ZAWODOWE

Tematyka określona w rocznym planie doskonalenia była zrealizowana sukcesywnie zgodnie z planami miesięcznymi. Wyjazdy do działań ratowniczo-gaśniczych powodowały jedynie przerwy w realizacji pewnych tematów, które były realizowane w innych terminach głównie w ramach samokształcenia.

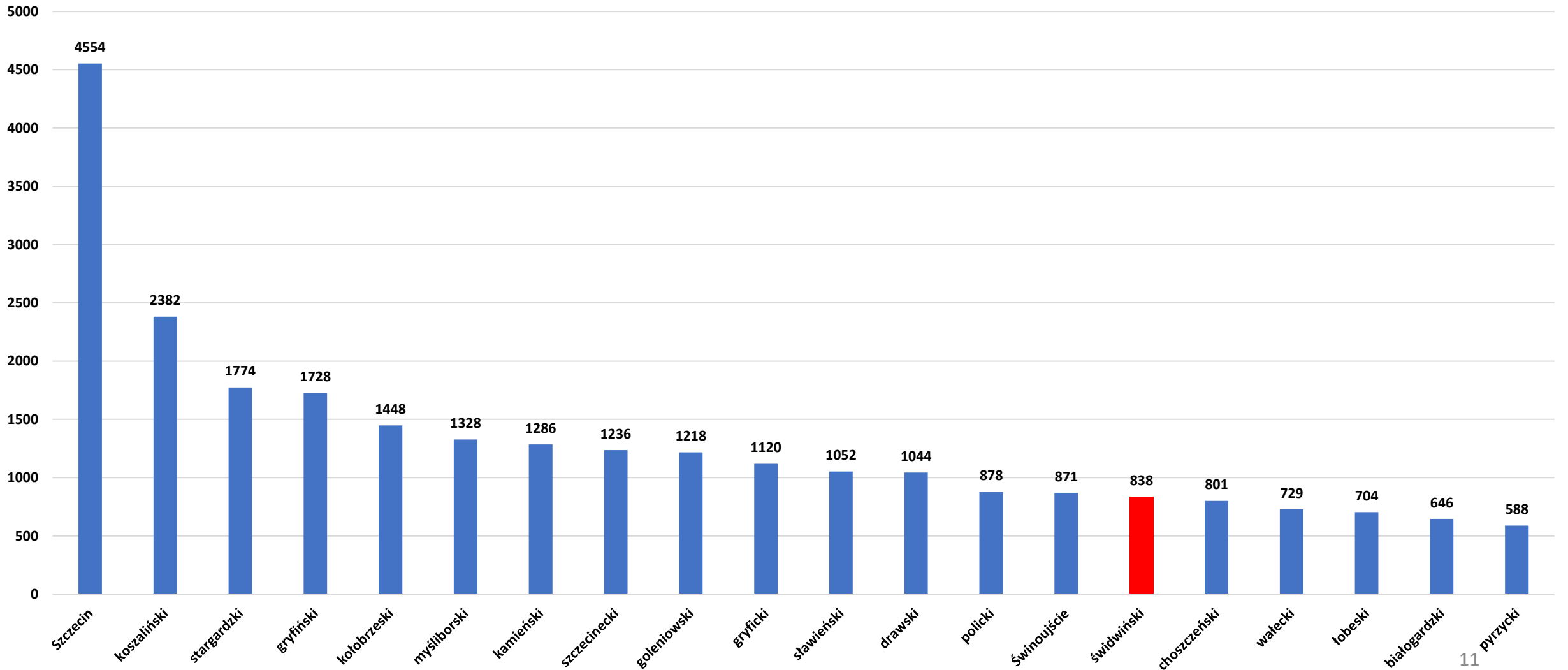
DOSKONALENIE ZAWODOWE

W roku 2021 do testu w komorze dymowej przystąpiło 5 strażaków z KP PSP Świdwin, zaliczając test z wynikiem pozytywnym.

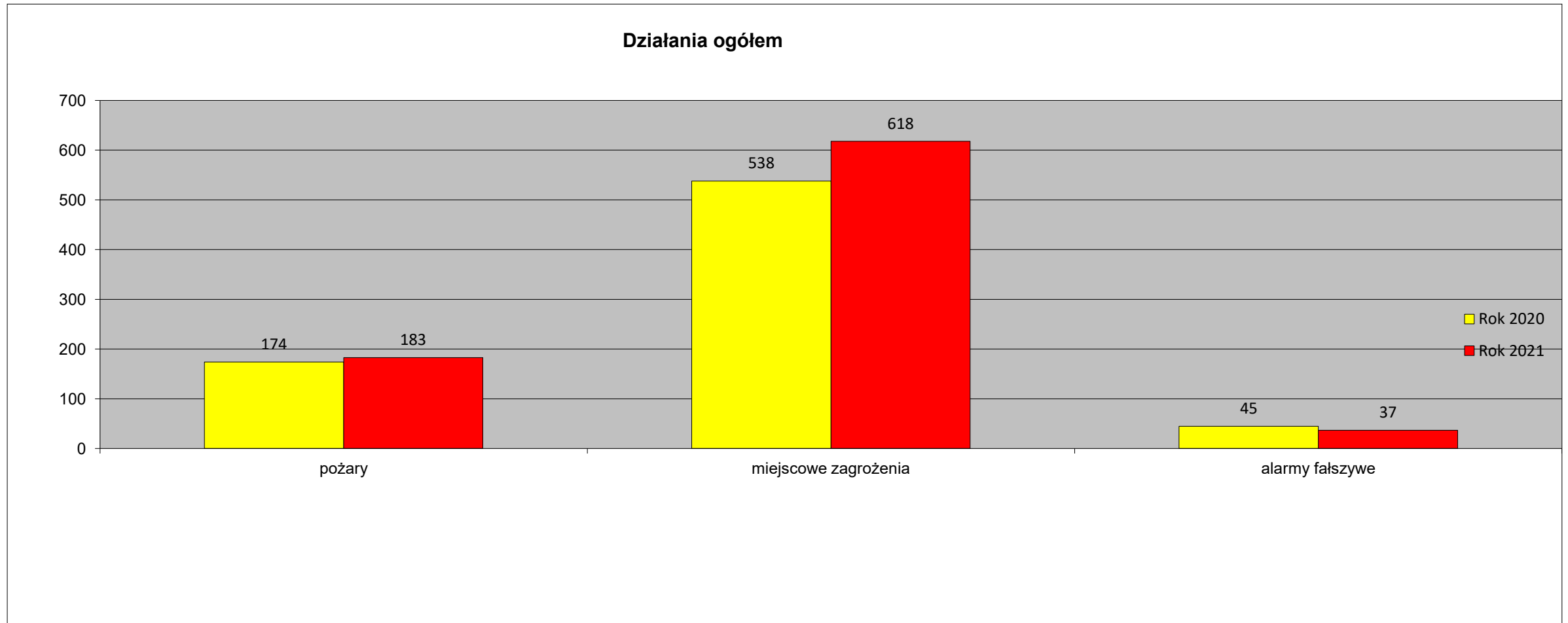
Zgodnie z Rozporządzeniem MSWiA z dnia 05 kwietnia 2018 r. w sprawie zakresu, trybu i częstotliwości przeprowadzania okresowych profilaktycznych badań lekarskich oraz okresowej oceny sprawności fizycznej strażaka PSP w miesiącu kwietniu i listopadzie przeprowadzono Testy Sprawności Fizycznej dla strażaków KP PSP. Testy zostały zaliczone przez wszystkich uczestników.

DZIAŁALNOŚĆ OPERACYJNA

Zdarzenia w województwie zachodniopomorskim



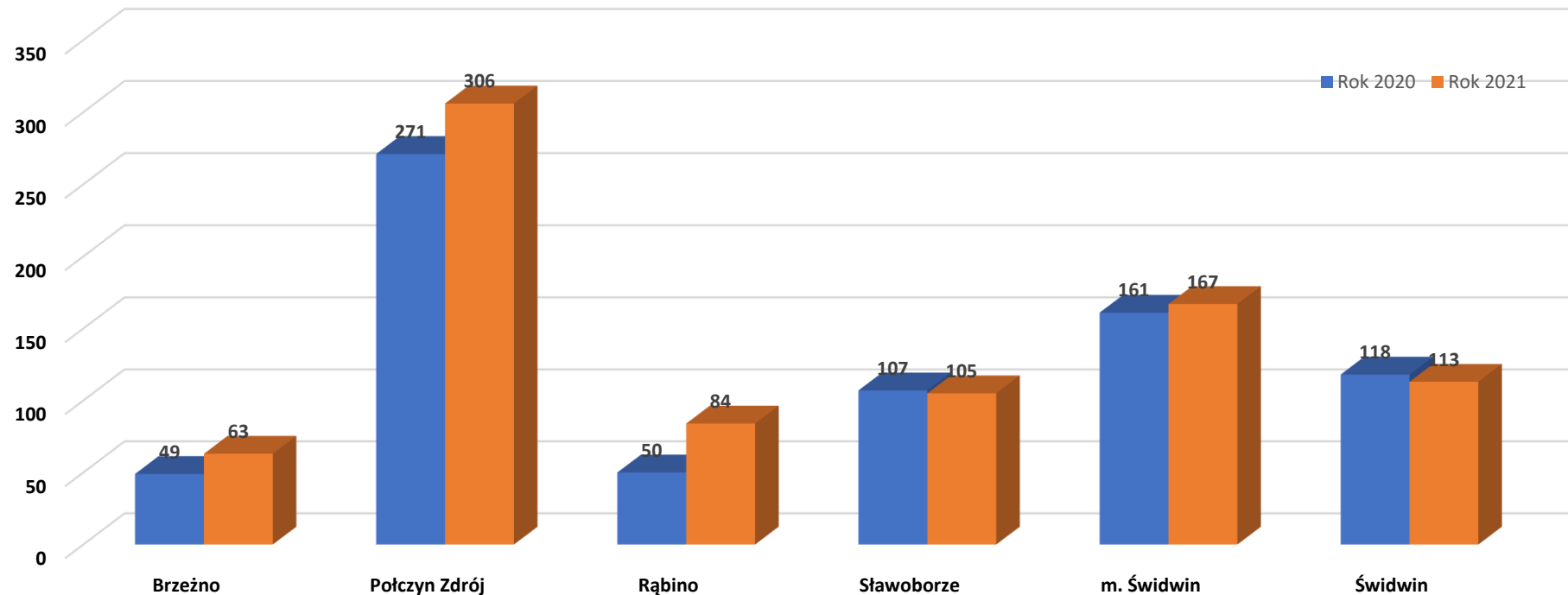
STATYSTYKA ZDARZEŃ W POWIECIE ŚWIDWIŃSKIM, W ROKU 2021



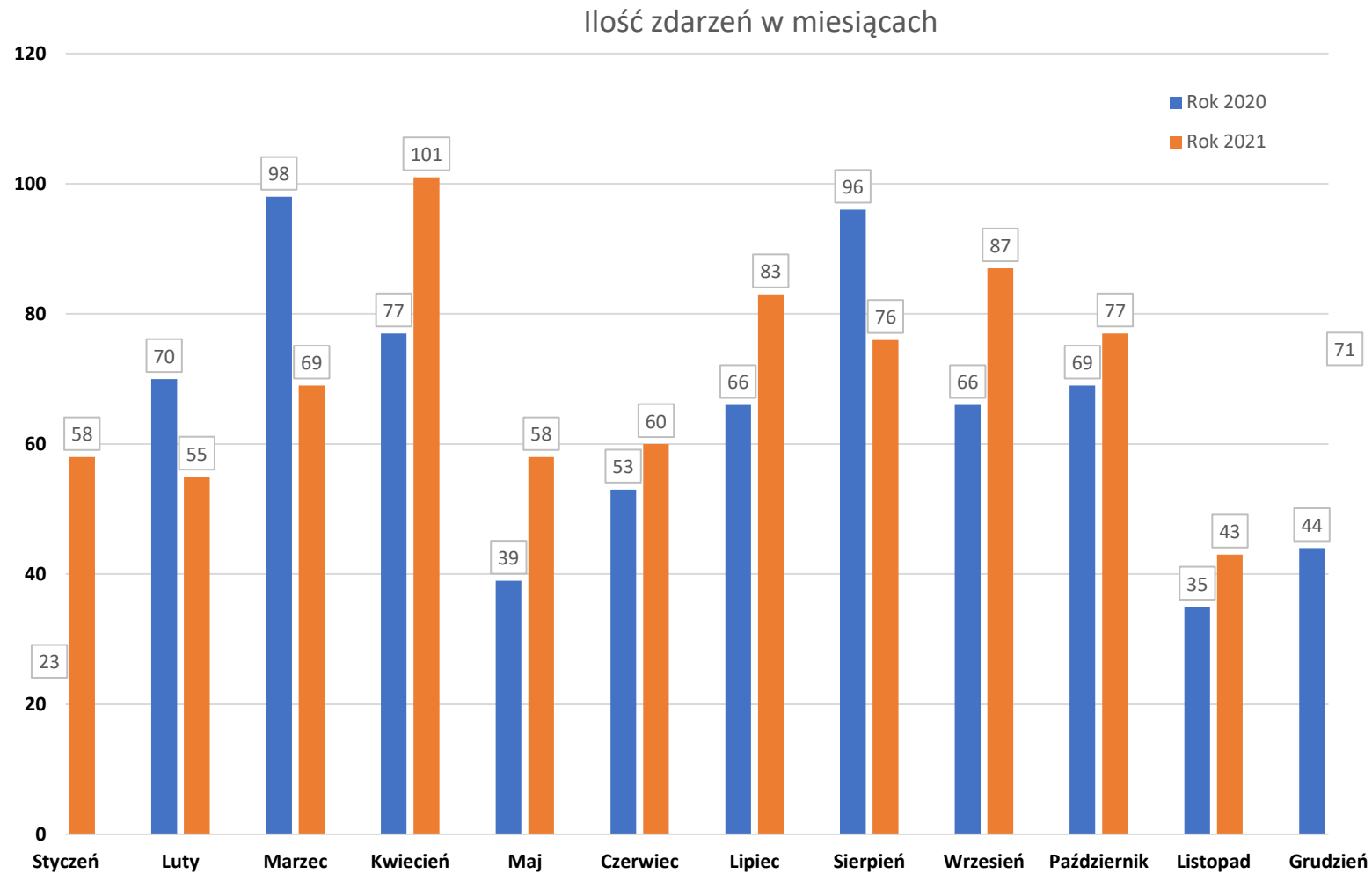
DZIAŁALNOŚĆ OPERACYJNA

ZDARZENIA Z PODZIAŁEM NA GMINY:

Zdarzenia w rozbiciu na gminy

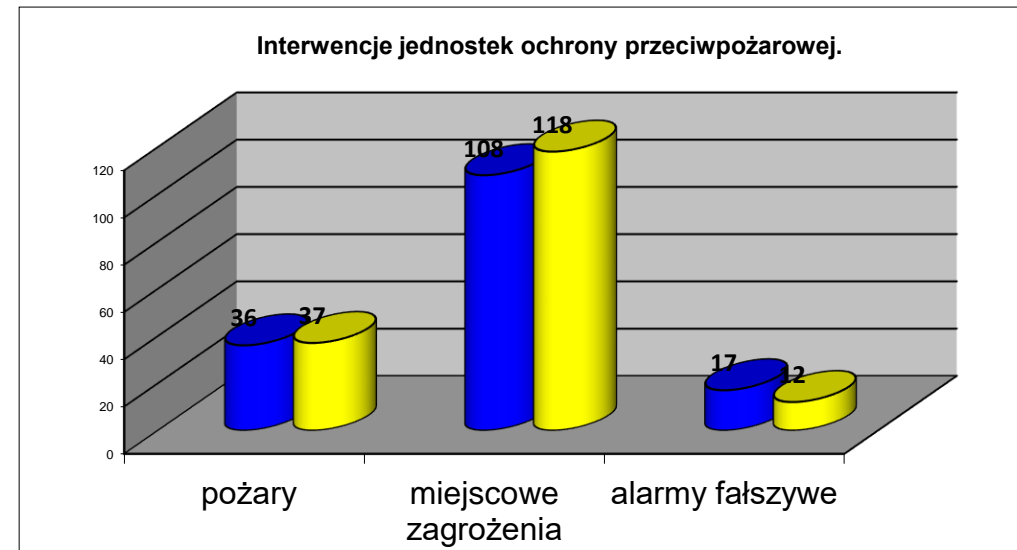


DZIAŁALNOŚĆ OPERACYJNA



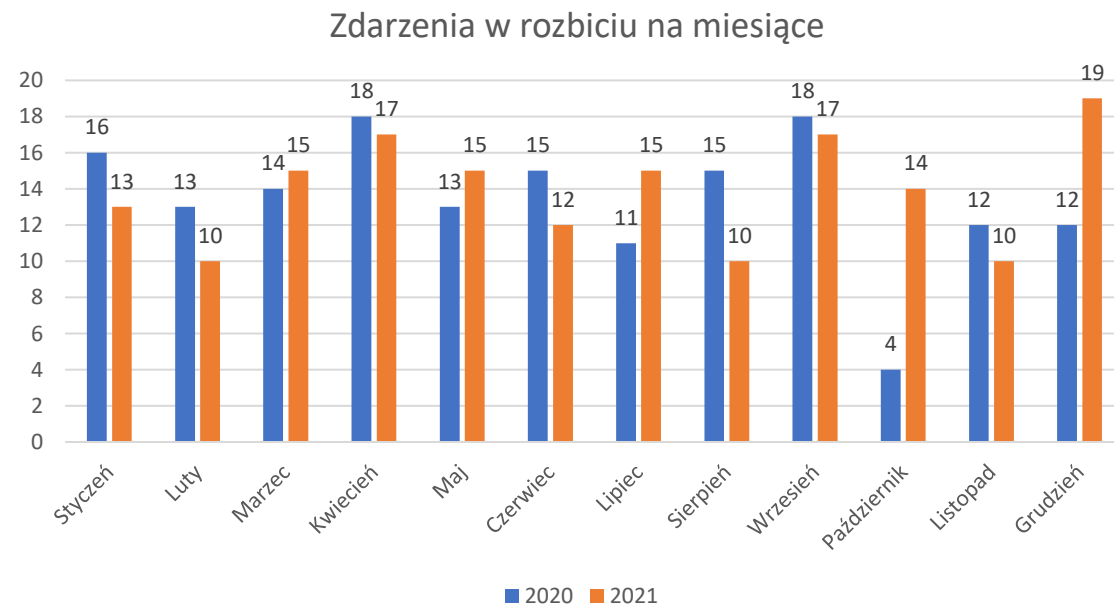
Statystyka zdarzeń w Mieście Świdwin

Wyszczególnienie	2020	2021	wz/sp w %
Ogółem działań:	161	167	3,73
w tym:			
pożary	36	37	2,78
miejscowe zagrożenia	108	118	9,26
alarmy fałszywe	17	12	-29,41
Požary wg wielkości:			
b. duże	0	0	-
duże	0	0	-
średnie	0	1	-
małe	36	36	0,00
Zdarzenia wg rodzaju obiektów:			
obiekty użyt. publicznej	13	7	-46,15
obiekty mieszkalne	61	66	8,20
obiekty produkcyjne	1	8	700,00
obiekty magazynowe	0	4	-
środki transportu	19	15	-21,05
lasy pań. i prywatne	1	0	-
uprawy, rolnictwo	15	6	-60,00
inne obiekty	33	49	48,48



Statystyka zdarzeń w Mieście Świdwin

Ilość występowania zdarzeń w rozbiściu na miesiące:	2020	2021	wz/sp w %
Styczeń	16	13	-18,75
Luty	13	10	-23,08
Marzec	14	15	7,14
Kwiecień	18	17	-5,56
Maj	13	15	15,38
Czerwiec	15	12	-20,00
Lipiec	11	15	36,36
Sierpień	15	10	-33,33
Wrzesień	18	17	-5,56
Październik	4	14	250,00
Listopad	12	10	-16,67
Grudzień	12	19	58,33



Udział w działaniach

Wyszczególnienie	2020	2021	wz/sp w %
Udział we wszystkich działaniach			
zastępów ogółem	309	262	-15,21
strażaków ogółem	1023	859	-16,03
w tym:			
zastępów PSP	286	252	-11,89
zastępów OSP w KSRG	21	8	-61,90
zast. OSP z poza KSRG	1	2	100,00
strażaków PSP	910	823	-9,56
strażaków OSP w KSRG	104	34	-67,31
straż. OSP z poza KSRG	6	2	-66,67
Straty w tys:	1287,3	257,9	-79,97

Zdarzenie 08.02.2021 r. Budynek wielorodzinny

Rodzaj zdarzenia:

Pożar budynku wielorodzinnego w trudnych zimowych warunkach atmosferycznych.

Miejsce i data wystąpienia zdarzenia:

08.02.2021 r. godz. 16:58 m. Wilczkowo gm. Brzeżno.

Liczba zastępów PSP i OSP oraz innych służb:

W działaniach brały udział 12 zastępów straży pożarnej - 46 ratowników: 5 zastępów KP PSP Świdwin, Zastępca Komendanta Powiatowej Państwowej Straży pożarnej w Świdwinie, 2 zastępy OSP Sławoborze, 1 zastęp OSP Lekowo, 2 zastępy OSP Brzeżno, 1 zastęp OSP Słonowice, 1 zastęp OSP Rzepczyno, Policja (3 radiowozy, 7 funkcjonariuszy), Wójt Gminy Brzeżno, przewodniczący Rady Powiatu Świdwińskiego.

Czas interwencji: Zgłoszono do podmiotu ratowniczego 16:58, przybycie 17:09, powrót ostatniego podmiotu 23:07. łączny czas interwencji: 6 godz.09 min.



Utrudnienia występujące podczas prowadzenia działań:

Działania straży pożarnej były utrudnione ze względu na: pora nocna, panujący mróz sięgający $-12\text{ }^{\circ}\text{C}$ oraz opady śniegu.



Krótką informacją opisową zdarzenia:

Pożar budynku wielorodzinnego w miejscowości Wilczkowo, gmina Brzeźno. Po dojeździe na miejsce zdarzenia zastępów straży pożarnej stwierdzono, że ogniem objęty jest dach budynku, poddasze użytkowe. Mieszkańcy samodzielnie opuścili obiekt – 17 osób, 5 rodzin. Działania straży pożarnej polegały na podaniu pięciu prądów wody w natarciu na palący się dach w tym jeden z pojazdu SHD oraz jeden prąd wody do wnętrza budynku. Następnie po ugaszeniu ognia, pomieszczenia przeszukano, oddymiono, przewietrzono i przystąpiono do prac rozbiórkowych w celu dogaszenia tłących się materiałów palnych. Po całkowitym ugaszeniu pożaru sprawdzono kamerą termowizyjną pomieszczenia i poddasze.

Zdarzenie 03.03.2021 r. Wypadek z udziałem maszyny rolniczej

Rodzaj zdarzenia:

Uwięzienie nogi w maszynie rolniczej.

Miejsce i data wystąpienia zdarzenia:

03.03.2021 r. godz. 16:56 m. Łęgi gm.
Połczyn-Zdrój.

Liczba zastępów PSP i OSP oraz innych służb:

W działaniach brały udział 2 zastępy JRG
Świdwin, Zespół Ratownictwa
Medycznego, Lotnicze Pogotowie
Ratunkowe.



Czas interwencji: Zgłoszono do podmiotu ratowniczego 16:56, przybycie 17:08, powrót ostatniego podmiotu 18:52. Łączny czas interwencji: 1 godz.56 min.

Utrudnienia występujące podczas prowadzenia działań:

Utrudniony dostęp narzędziami hydraulicznymi, poduszkami pneumatycznymi do części kombajnu warzywnego, w której uwięziona była noga poszkodowanego.

Krótką informacją opisową zdarzenia:

3 marca 2021 r. o godz. 16⁵⁶ Dyżurny Stanowiska Kierowania Komendanta Powiatowego Państwowej Straży Pożarnej w Świdwinie otrzymał zgłoszenie o wkręceniu nogi mężczyzny w maszynę rolniczą w miejscowości Łęgi. Działania straży pożarnej polegały na: zabezpieczeniu miejsca zdarzenia, uwolnieniu nogi poszkodowanego (z jednej strony strażacy rozchyłili rolki maszyny poduszką wysokociśnieniową zaś z drugiej rozpieraczem ramieniowym, następnie przecięli rolkę przy pomocy piły spalinowej do cięcia stali), udzieleniu pierwszej pomocy przedmedycznej osobie poszkodowanej. W zdarzeniu został poszkodowany 23 letni mężczyzna, który został przetransportowany śmigłowcem Lotniczego Pogotowia Ratunkowego do szpitala.



Zdarzenie 30.11.2021 r. Wybuch pieca na paliwo stałe w piwnicy budynku mieszkalnego z osobą śmiertelną

Rodzaj zdarzenia:

Wybuch pieca

Miejsce i data wystąpienia zdarzenia:

30.11.2021 r. godz. 16:55 m. Świdwin, ul. Tuwima.

Liczba zastępów PSP i OSP oraz innych służb:

W działaniach udział wzięli: 2 zastępy JRG Świdwin, 2 zastępy KP PSP Świdwin, 1 zastęp OSP Brzeźno, Policja, Zespół Ratownictwa Medycznego, psychologzy z Regionalnego Centrum Kryzysowego, Naczelnik Powiatowego Centrum Zarządzania Kryzysowego, Powiatowy Inspektor Nadzoru Budowlanego, Pogotowie Gazowe.

Czas interwencji: Zgłoszono do podmiotu ratowniczego 16:55, przybycie 17:01, powrót ostatniego podmiotu 21:10. Łączny czas interwencji: 4 godz.15 min.



Utrudnienia występujące podczas prowadzenia działań:

Utrudniony dostęp narzędziami hydraulicznymi, poduszkami pneumatycznymi do części kombajnu warzywnego, w której uwięziona była noga poszkodowanego.

Krótką informacją opisową zdarzenia:

W piwnicy budynku wielorodzinnego doszło do wybuchu pieca CO na paliwo stałe, w wyniku czego została uszkodzona jedna osoba. Pozostali mieszkańcy opuścili budynek przed przyjazdem zastępów straży pożarnej. Działania straży polegały na zabezpieczeniu miejsca zdarzenia, ewakuacji uszkodzonej kobiety (lat 48) ze strefy zagrożenia i przystąpienia do RKO. Po przyjeździe na miejsce ZRM przekazano ranną kobietę. Lekarz ZRM stwierdził zgon. Dom oraz przyległe budynki zostały przeszukane w celu wykluczenia innych osób uszkodzonych.



Przyczyna wybuchu



DZIAŁALNOŚĆ OPERACYJNA

Wyszczególnienie	2020	2021	wz/sp w %
Udział w działaniach:			
zastępów ogółem	1496	1307	-12,63
strażaków ogółem	5961	4871	-18,29
w tym:			-
zastępów PSP	746	641	-14,08
zastępów OSP w KSRG	591	574	-2,88
zastępów OSP z poza KSRG	156	92	-41,03
strażaków PSP	2368	2110	-10,90
strażaków OSP w KSRG	2837	2372	-16,39
strażaków OSP z poza KSRG	747	389	-47,93
Straty w tys.zł:			
w pożarach	3842,4	2330,5	-39,35
w m.zagrożeniach	1219,2	2266,9	85,93

FUNKCJONOWANIE KSRG

Powiat świdwiński chroniony jest przez jedną Jednostkę Ratowniczo-Gaśniczą, zlokalizowaną przy ul. Armii Krajowej 23 w Świdwinie.

Ustawa o ochronie przeciwpożarowej i ustawa o Państwowej Straży pożarnej przypisują Państwowej Straży Pożarnej wiodącą rolę w sprawach ochrony przeciwpożarowej oraz organizacji krajowego systemu ratowniczo-gaśniczego.

Komenda Powiatowa PSP jest organizatorem kserg szczebla powiatowego. W skład tego systemu wchodzi wytypowane Ochotnicze Straże Pożarne, spełniające wiodącą rolę w systemie reagowania gmin i powiatu.

FUNKCJONOWANIE KSRG

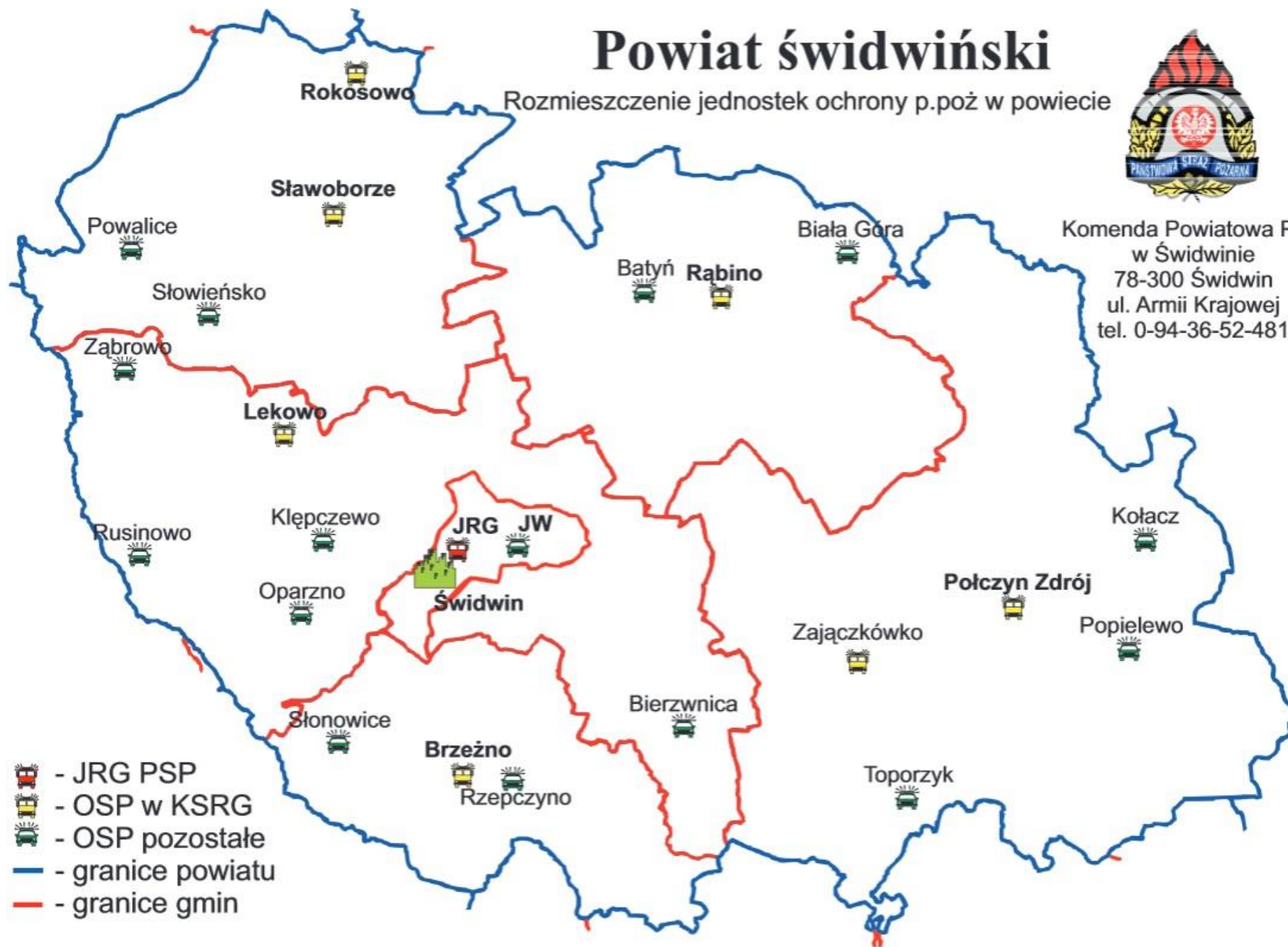
Na terenie chronionym zlokalizowanych jest 7 jednostek Ochotniczych Straży Pożarnych włączonych do krajowego systemu ratowniczo-gaśniczego. Pozostałe 14 jednostek OSP mimo, że nie wchodzą w skład ksrg, również uczestniczą w działaniach ratowniczych.

Powiat świdwiński

Rozmieszczenie jednostek ochrony p.poż w powiecie



Komenda Powiatowa PSP
w Świdwinie
78-300 Świdwin
ul. Armii Krajowej
tel. 0-94-36-52-481







998 OCHOTNICZA STRAZ POZARNA 998

MAN 12000
55000

JELCZ
750-6767

MAN
750-2920

STAR
KOA 176R

STRAZ

STRAZ
KGY 1717

112 OCHOTNICZA STRAŻ POŻARNA 998











FUNKCJONOWANIE KSRG

Na terenie Świdwina – jako podmiot współdziałający funkcjonuje Jednostka Wojskowej Straży Pożarnej.

Na mocy odrębnego porozumienia z jednostką można zadysponować samochody pożarnicze ciężkie w ilości 2 szt. z obsadą.

FUNKCJONOWANIE KSRG

Do prowadzenia działań ratowniczo – gaśniczych na terenie powiatu, z jednostek OSP można zadysponować łącznie 32 pojazdów pożarniczych. Do dyspozycji mamy:

- 11 lekkich samochodów gaśniczych**
- 11 średnich samochodów gaśniczych**
- 5 ciężkich samochodów gaśniczych**
- 3 lekkie sam. rat. technicznego**
- 1 samochód podnośnik hydrauliczny**
- 1 lekki sam. kwatermistrzowski.**

FUNKCJONOWANIE KSRG

Wszystkie jednostki włączone do ksrq posiadają na swoim wyposażeniu zestawy do prowadzenia kwalifikowanej pierwszej pomocy. Corocznie w ramach dotacji krajowej jednostki te są doposażane w sprzęt do ratownictwa drogowego, wodnego, wysokościowego, chemiczno-ekologicznego. Coraz więcej jednostek posiada piły spalinowe do drewna, piły tarczowe do betonu i stali, sprzęt łączności radiowej, pompy do wody zanieczyszczonej.

Sami ratownicy są wyposażeni w sprzęt ochrony osobistej spełniający wymagane standardy bezpieczeństwa.

RODZAJE RATOWNICTWA W KSRG

Dziedziny ratownictwa realizowane przez jednostki ochrony pożarowej obejmują:

- **walkę z pożarami,**
- **ratownictwo techniczne,**
- **ratownictwo wysokościowe,**
- **działania poszukiwawczo-ratownicze,**
- **ratownictwo chemiczno-ekologiczne,**
- **ratownictwo wodne,**
- **ratownictwo medyczne.**

GOTOWOŚĆ OPERACYJNA OSP

W ramach nadzoru operacyjnego nad przygotowaniem jednostek ochrony ppoż. do prowadzenia działań ratowniczo-gaśniczych Komenda Powiatowa PSP przeprowadziła w roku 2021 35 kontroli operacyjno-technicznych OSP.

Kontrole operacyjne obejmowały w szczególności:

- **sprawdzenie ilości członków danej OSP,**
- **stan wykszolenia (ukończone kursy), ubezpieczenia i badania lekarskie, w tym:**
 - **umiejętność wykonania ćwiczenia bojowego,**
 - **poziom wiedzy teoretycznej i praktycznej druhów OSP podczas sprawiania sprzętu pożarniczego.**
- **stan techniczny budynków i pomieszczeń strażnic,**
- **ilość i stan środków łączności i alarmowania,**
- **stan techniczny, sprawność i konserwacja sprzętu pożarniczego.**

W wyniku przeprowadzonych kontroli stwierdzono, że stopień wykszolenia strażaków ochotników jest na poziomie dostatecznym. W dalszym ciągu planowane są szkolenia dla strażaków OSP.

Strażacy wyjeżdżający do zdarzeń, na szkolenia i ćwiczenia posiadają aktualne badania lekarskie oraz są ubezpieczeni.

Akcja „Żniwa 2021”

W pierwszej części działań umieszczono na stronie Komendy Powiatowej Państwowej Straży Pożarnej w Świdwinie artykuł pt. „Zalecenia prewencyjne podczas żniw”, w których zostały zawarte m.in. podstawowe zasady bezpieczeństwa pożarowego podczas zbioru, transportu i składowania płodów rolnych.

Przedstawiciele miejscowej Komendy wzięli również udział w corocznym spotkaniu przedżniwnym z rolnikami w tutejszym Starostwie, organizowanym przez Ośrodek Doradztwa Rolniczego – przedmiotem wystąpienia była oczywiście prewencja ppoż. przed żniwami.

W drugiej części akcji „Żniwa 2021”, przedstawiciel Komendy Powiatowej Państwowej Straży Pożarnej w Świdwinie przeprowadzał wizytacje polowe operatorów i sprzętu żniwnego.



Obecny stan wyposażenia KP PSP Świdwin



Działalność szkoleniowa KP PSP Świdwin



Ćwiczenia przeprowadzone przez KP PSP Świdwin

Ćwiczenia z ratownictwa lodowego - strażacy z Jednostki Ratowniczo-Gaśniczej w Świdwinie korzystając ze sprzyjającej aury pogodowej przeprowadzili 4 ćwiczenia praktyczne z ratownictwa lodowego na różnych zamrzniętych akwenach w powiecie świdwińskim.



Szkolenia z WOPR Świdwin

7, 8 oraz 9 czerwca 2021 r. na Jeziorze Bystrzno Małe odbył się cykl szkoleń praktycznych z ratownictwa wodnego, które poprzedzone były zajęciami teoretycznymi w dniu 21 czerwca br. w Komendzie Powiatowej Państwowej Straży Pożarnej w Świdwinie.







Ćwiczenia pod kryptonimem "Słowenkowo 2021"

17 czerwca 2021 r. w miejscowości Słowenkowo gmina Sławoborze odbyły się ćwiczenia pod kryptonimem "Słowenkowo 2021" w których brały udział siły i środki z powiatu kołobrzeskiego oraz świdwińskiego:

- **JRG Kołobrzeg (wraz ze specjalistyczną grupą ratownictwa wysokościowego).**
- **OSP Rymań.**
- **OSP Gościno.**
- **JRG Świdwin.**
- **OSP Sławoborze.**
- **OSP Rokosowo.**
- **Komenda Powiatowa Policji w Świdwinie.**
- **Urząd Gminy Sławoborze.**

Głównym celem ćwiczeń była taktyka zwalczania pożarów wewnętrznych, pożarów piwnic oraz ewakuacja osób przez specjalistyczną grupę ratownictwa wysokościowego.







Ćwiczenia pod kryptonimem "Lasy 2021"

4 września 2021 r. w miejscowości Karsibór, gmina Brzeżno odbyły się ćwiczenia pod kryptonimem "Lasy 2021" w których brały udział:

- **Starostwo Powiatowe w Świdwinie,**
- **Nadleśnictwo Świdwin,**
- **Komenda Powiatowa Policji w Świdwinie,**
- **Jednostki ochrony przeciwpożarowej powiatu świdwińskiego: JRG Świdwin, OSP Połczyn-Zdrój, OSP Zajączkówko, OSP Sławoborze, OSP Rokosowo, OSP Lekowo, OSP Brzeżno, OSP Bierzwnica, OSP Rzepczyno, OSP Słonowice, OSP Rusinowo, OSP Oparzno, OSP Rokosowo.**

Głównym celem ćwiczeń była taktyka związana z zasadami prowadzenia działań ratowniczo-gaśniczych na terenach leśnych.











Realizacja doskonalenia zawodowego w JRG Świdwin oraz KP PSP

Szkolenie doskonalące strażaków z Jednostki Ratowniczo-Gaśniczej w Świdwinie realizowane jest od poniedziałku do soboty, zgodnie z rocznym planem doskonalenia zawodowego. Na plan szkolenia dziennego składają się zajęcia teoretyczne oraz praktyczne. Tematyka zajęć obejmuje między innymi:

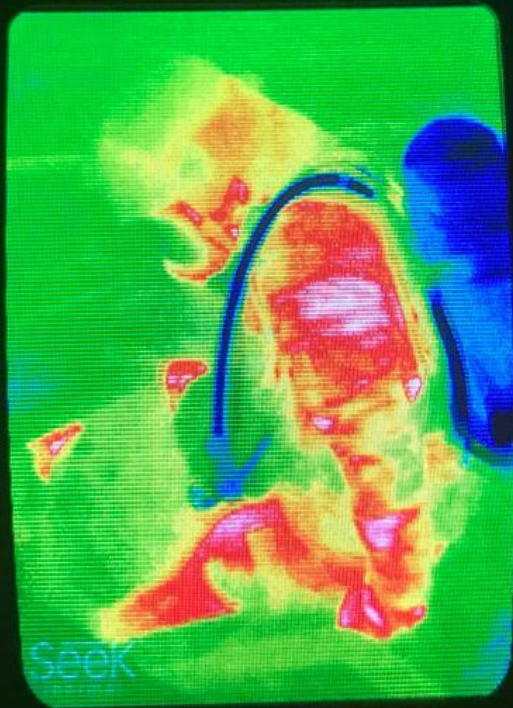
1. Sprzęt do działań ratowniczo-gaśniczych.
2. Ratownictwa: medyczne, techniczne, chemiczne i ekologiczne, wodne w tym lodowe, wysokościowe, poszukiwawczo-ratownicze.
3. Taktyka zwalczania pożarów.
4. Ćwiczenia na obiektach.
5. Rozpoznawanie zagrożeń.
6. Bezpieczeństwo i higienę służby strażaków.
7. Wychowanie fizyczne.
8. I inne.



















RODZAJE RATOWNICTWA W KSRG

Dziedziny ratownictwa realizowane przez jednostki ochrony przeciwpożarowej obejmują:

- **walkę z pożarami,**
- **ratownictwo techniczne,**
- **ratownictwo wysokościowe,**
- **działania poszukiwawczo-ratownicze,**
- **ratownictwo chemiczno-ekologiczne,**
- **ratownictwo wodne,**
- **ratownictwo medyczne.**

Odwoły operacyjne

- **Kampania gaśnicza „Szczecin” – GBA 2,5/24 JRG Świdwin**
- **Moduł GFFV (do gaszenia pożarów lasów z użyciem pojazdów) – SCKw oraz SCCN 25000 JRG Świdwin**
- **Pluton gaśniczy Świdwin Wojewódzkiego Odwołu Operacyjnego – SLRR JRG Świdwin, GBA 2,7/24 OSP Brzeżno, GCBA 5/32 OSP Połczyn-Zdrój, GBA 2,5/24 OSP Sławoborze**

Przeprowadzone szkolenia dla OSP

W roku 2021 przeprowadzono szkolenia:

- **Szkolenie podstawowe ratowników OSP (dwa szkolenia) – łącznie 36 absolwentów**
- **Szkolenie kierujących działaniem ratowniczym dla członków Ochotniczych Straży Pożarnych (Dowódców OSP) – 18 absolwentów**
- **Szkolenie Kierowców – Konserwatorów - trwające szkolenie – liczba uczestników 14.**

Zajęcia szkoleniowe były prowadzone we współpracy z Nadleśnictwem Świdwin, Komendą Powiatową Policji w Świdwinie oraz Urzędem Gminy Sławoborze. Zajęcia praktyczne z ratownictwa technicznego odbyły się w punkcie kasacji pojazdów Eco-Auto-System w Rąbinie.















REDMI NOTE 8 PRO
AI QUAD CAMERA

DZIAŁALNOŚĆ KONTROLNO-ROZPOZNAWCZA

W 2021 roku funkcjonariusze Komendy Powiatowej PSP przeprowadzili, na terenie miasta ogółem 17 kontroli stanu zabezpieczenia przeciwpożarowego w 17 obiektach budowlanych, w tym:

- **1 kontroli w obiektach produkcyjno-magazynowych,**
- **4 kontroli w obiektach użyteczności publicznej,**
 - **12 w obiektach mieszkalnych**

Stwierdzono 38 nieprawidłowości - w celu ich wyeliminowania

DZIAŁALNOŚĆ KONTROLNO-ROZPOZNAWCZA

Dokonano 1 odbioru technicznego obiektów i instalacji technologicznych pod względem ochrony przeciwpożarowej.

W wyniku kontroli nie zachodziła konieczność:

- Kierowania spraw do Sądu**
- Skierowania spraw do organów ścigania, w tym Prokuratury i Policji**

DZIAŁALNOŚĆ KONTROLNO-ROZPOZNAWCZA

Większość stwierdzonych w czasie kontroli nieprawidłowości odnosiła się do:

- **usterek w instalacjach użytkowych,**
- **braku przeglądów okresowych tychże instalacji,**
- **niewłaściwego doboru podręcznego sprzętu gaśniczego, oznakowania znakami bezpieczeństwa oraz braku aktualizacji dokumentacji z zakresu bezpieczeństwa pożarowego.**
- **Składowaniu materiałów palnych na nieużytkowych poddaszach oraz ciągach komunikacyjnych**

DZIAŁALNOŚĆ KONTROLNO-ROZPOZNAWCZA

FUNKCJONOWANIE MONITORINGU POŻAROWEGO:

Obiekty zobligowane do wyposażenia w system sygnalizacji pożaru (SST) na terenie powiatu:

- 1. Zakład lecznictwa uzdrowiskowego – Gryf Połczyn-Zdrój.**
- 2. Dom Pomocy Społecznej w Krzecku**
- 3. Willa lekarzy przy ZLU Gryf Połczyn-Zdrój**
- 4. Willa Hopferówka – Połczyn-Zdrój**
- 5. Bank Pekao SA – Świdwin**
- 6. Galeria Hosso – Świdwin**
- 7. Hotelik - Świdwin**

DZIAŁALNOŚĆ KWATERMISTRZOWSKO-TECHNICZNA

Głównymi zadaniami, w zakresie spraw kwatermistrzowsko-technicznych było:

- utrzymywanie wysokich wskaźników sprawności technicznej pojazdów pożarniczych i sprzętu ratowniczego;
- doposażenie na bieżąco strażaków – ratowników w środki ochrony osobistej;
- realizacja zdań w celu pozyskania środków pozabudżetowych na rozbudowę i poprawę infrastruktury komendy;

DZIAŁALNOŚĆ KWATERMISTRZOWSKO-TECHNICZNA

- realizacja zdań w zakresie bieżącego utrzymania obiektów, planowanych zakupów i napraw oraz opłat za nośniki energii a także usługi komunalne;
- realizacja świadczeń przysługujących funkcjonariuszom i pracownikom korpusu służby cywilnej;
- Obsługa dofinansowań jednostek KSRG i MSWiA;
- Przeprowadzono na bieżąco drobne prace naprawcze sprzętu silnikowego i pojazdów;

DZIAŁALNOŚĆ KWATERMISTRZOWSKO-TECHNICZNA

Obsługa dotacji KSRG dla jednostek OSP włączonych do KSRG podczas realizacji zadania „Zapewnienie gotowości bojowej jednostki ochrony przeciwpożarowej włączonej do krajowego systemu ratowniczo-gaśniczego” oraz dotacji MSWiA dla wszystkich jednostek OSP podczas realizacji zadania "Przygotowanie jednostek ochotniczych straży pożarnych do działań ratowniczo-gaśniczych":

DZIAŁALNOŚĆ KWATERMISTRZOWSKO-TECHNICZNA

Lp.	Nazwa jednostki OSP	KSRG	Gmina	2021					Suma dotacji na jednostkę OSP
				COVID-19	MDP	MSWiA	KSRG	#szczepimysię	
1	Rąbino	TAK	Rąbino	5 000,00 zł			12 773,00 zł		94 119,00 zł
2	Batyń		Rąbino	5 000,00 zł		2 800,00 zł			15 965,00 zł
3	Bierzwnica		Świdwin	5 000,00 zł					33 223,00 zł
4	Kłępczewo		Świdwin	5 000,00 zł					15 867,00 zł
5	Lekowo	TAK	Świdwin	5 000,00 zł			13 013,00 zł		57 514,00 zł
6	Rusinowo		Świdwin	5 000,00 zł					29 503,00 zł
7	Oparzno		Świdwin	5 000,00 zł		6 636,00 zł			25 690,00 zł
8	Ząbrowo		Świdwin	5 000,00 zł					28 911,00 zł
9	Połczyn Zdrój	TAK	Połczyn Zdrój	5 000,00 zł	4 333,00 zł		3 333,00 zł	3 500,00 zł	101 832,00 zł
10	Toporzyk		Połczyn Zdrój	5 000,00 zł				5 100,00 zł	46 833,00 zł
11	Zajączkówko	TAK	Połczyn Zdrój	5 000,00 zł			3 333,00 zł		51 533,00 zł
12	Popielewo		Połczyn Zdrój	5 000,00 zł		4 000,00 zł			34 954,00 zł
13	Kończ		Połczyn Zdrój	5 000,00 zł					10 000,00 zł
14	Sławoborze	TAK	Sławoborze	5 000,00 zł			3 333,00 zł		39 999,00 zł
15	Rokosowo	TAK	Sławoborze	5 000,00 zł			3 333,00 zł		32 294,00 zł
16	Słowieńsko		Sławoborze	5 000,00 zł		2 800,00 zł			15 965,00 zł
17	Powalice		Sławoborze	5 000,00 zł					21 409,00 zł
18	Brzeżno	TAK	Brzeżno	5 000,00 zł			3 333,00 zł		46 295,00 zł
19	Słonowice		Brzeżno	5 000,00 zł		2 800,00 zł			23 148,00 zł
20	Rzeczyno		Brzeżno	5 000,00 zł				11 840,00 zł	27 330,00 zł
			SUMA:	100 000,00 zł	4 333,00 zł	19 036,00 zł	42 451,00 zł	20 440,00 zł	
						186 260,00 zł			

**DZIĘKUJĘ
ZA
UWAGĘ**

