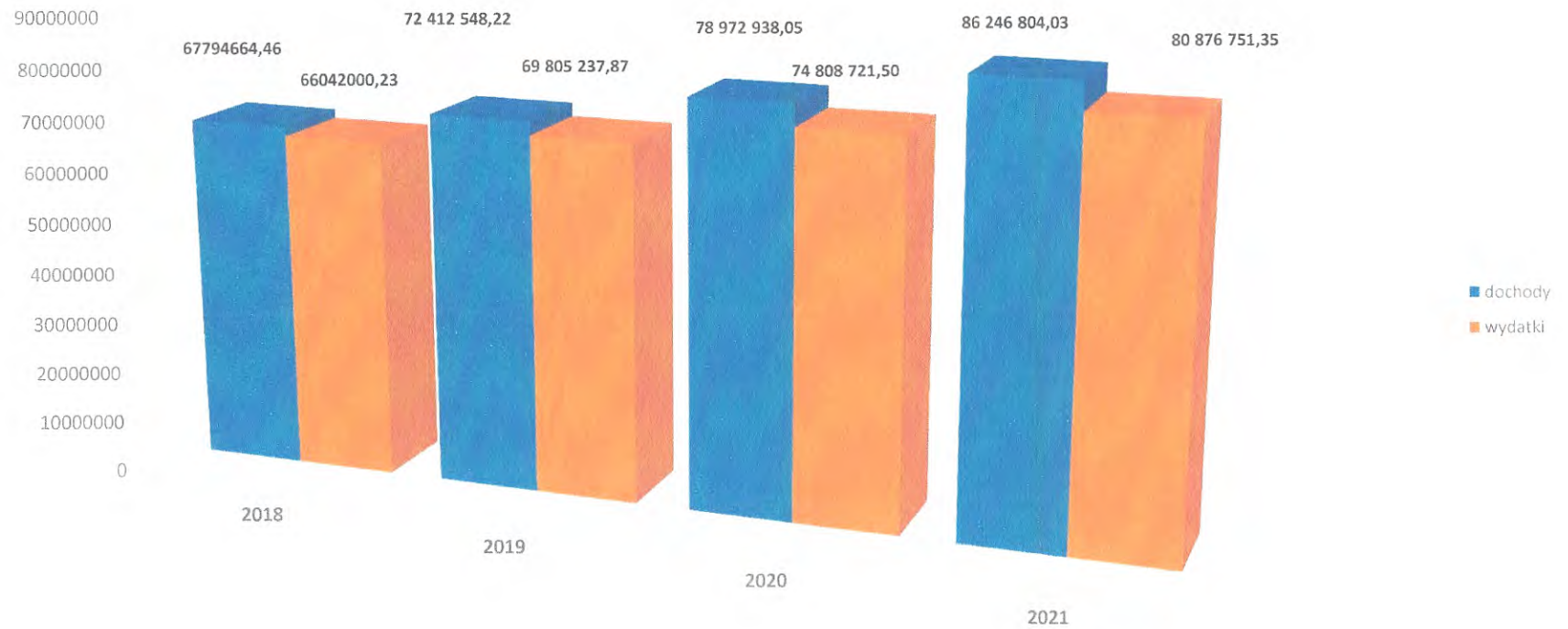


Raport o stanie Miasta za 2021

FINANSE

Budżet miasta w 2021r. zarówno po stronie dochodowej jak również po stronie wydatkowej był rekordowy, znacznie wyższy niż w latach poprzednich. Dochody ogółem w roku ubiegłym były wyższe o ponad 7,2 mln zł niż w roku 2020 r. Wydatki w tym okresie były wyższe o ponad 6 mln zł. Zauważalna jest również duża nadwyżka budżetową w roku 2021 osiągnęła wartość 5 370 052,68 zł, co również na przestrzeni ostatnich lat jest kolejnym rekordem

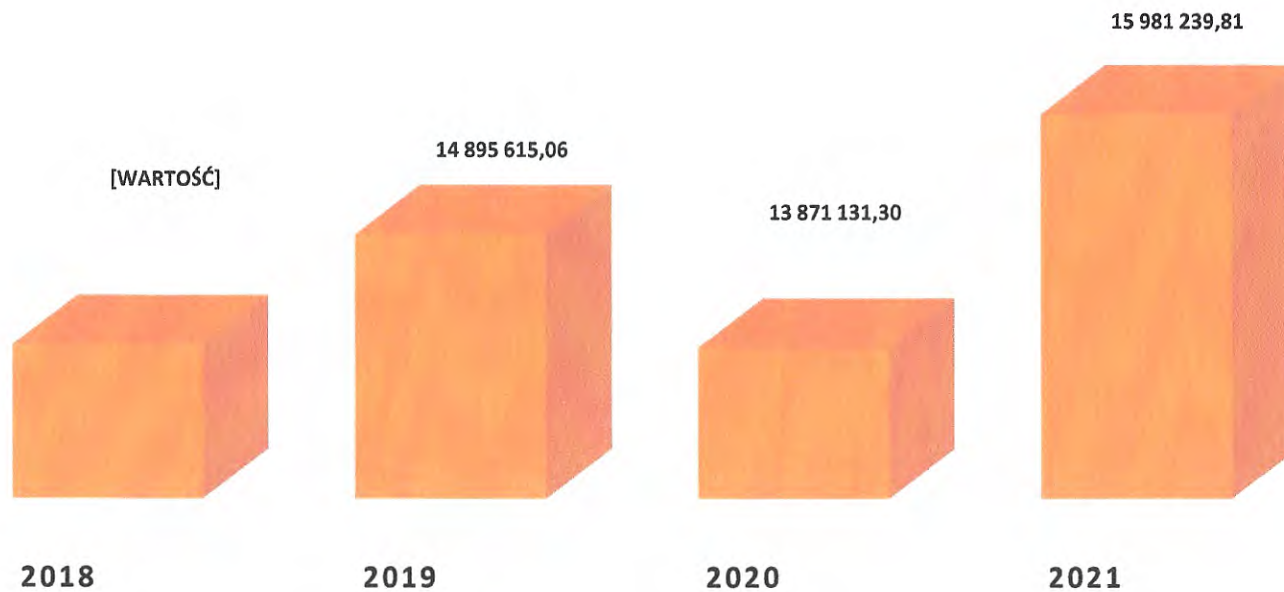
Dochody i wydatki w 2021 roku



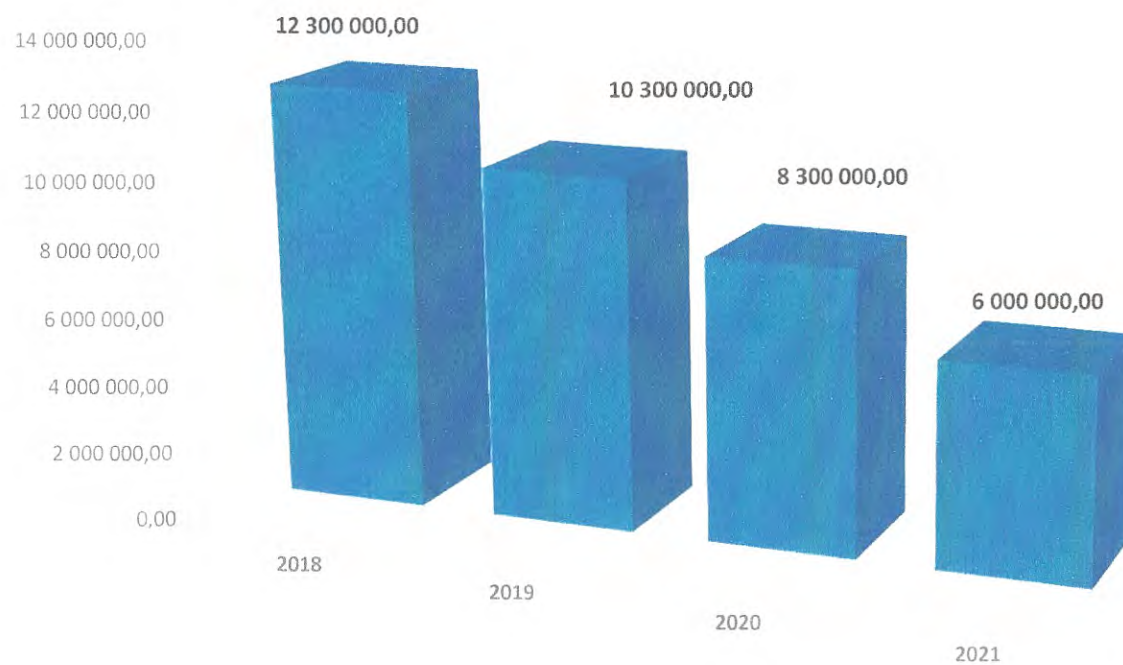
- Z punktu widzenia budżetowego pozytywnym zjawiskiem w roku ubiegłym była duża dynamika wzrostu dochodów z tytułu podatków i opłat lokalnych i to pomimo występującego kryzysu gospodarczego. Dochody te były wyższe o ponad 1 886 326,83 zł niż w roku 2020. Wyższa wartość była spowodowana między innymi wzrostem podatków lokalnych, podatku od czynności cywilnoprawnych oraz opłaty za odbiór odpadów komunalnych. Z tytułu podatków od nieruchomości w roku ubiegłym wpłynęło o 567 tys. zł więcej niż w roku 2020. Zwiększone dochody podatkowe umożliwiły zrealizowanie większej ilości potrzebnych inwestycji.



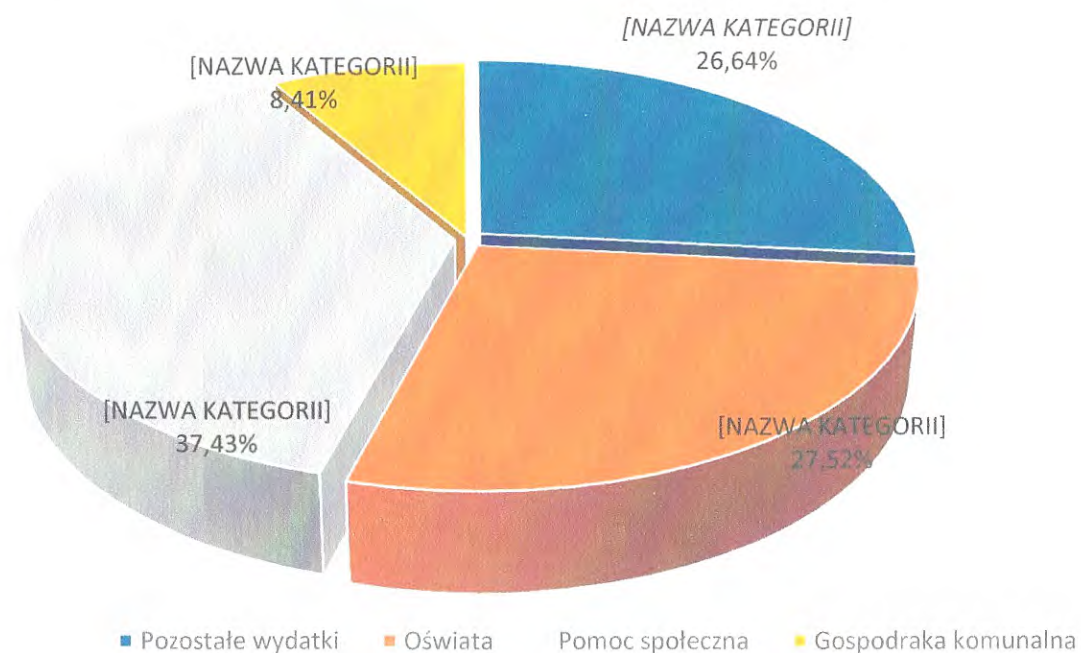
Pozytywnym zaskoczeniem w roku ubiegłym był znaczny wzrost udziału samorządu miasta w podatku PIT, gdzie odnotować należy wzrost o ponad 2 mln zł w stosunku do analogicznego okresu 2020 r. Wpływ na te wartości miało niskie bezrobocie oraz wzrost wynagrodzeń mieszkańców Świdwina



Pozytywnym zjawiskiem jest stale spadające zadłużenie miasta. W roku ubiegłym zmalało ono o 2,3 mln zł w stosunku do roku 2020. Na koniec 2021 r. zadłużenie miasta wynosiło 6 mln zł. W porównaniu z sąsiednimi samorządami, miasto ma jeden z niższych wskaźników zadłużenia.



- Jeżeli chodzi o wydatki miasta z podziałem na poszczególne kategorie, to kształtują się one podobnie jak w porównywalnej grupie miast średnich. Procentowo najwyższe wydatki przeznaczane są na pomoc społeczną i w przypadku miasta Świdwin w roku ubiegłym kształtowały się na bardzo wysokim poziomie 37,43 %. Na finansowanie zadań oświatowych przeznaczono 27,52 % budżetu miasta. Na szeroko rozumianą gospodarkę komunalną przeznaczono 8,41 % budżetu.

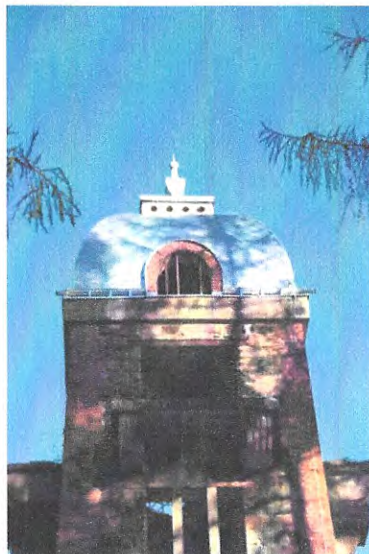


DZIAŁALNOŚĆ INWESTYCYJNA

Jednym z podstawowych zadań i obowiązków samorządu jest realizacji inwestycji infrastrukturalnych na swoim majątku.

Miasto Świdwin w roku ubiegłym zrealizowało szereg inwestycji służących poprawie życia i komfortu mieszkańców. Do najważniejszych zrealizowanych inwestycji należą:

- **Wymiana pokrycia dachu wieży Bismarcka w Parku Miejskim** – zrealizowano pierwszy etap polegający na wykonaniu dachu z blachy tytan – cynk , wykonaniu i montażu rynien oraz instalacji odgromowej. Zadanie to zostało sfinansowane ze środków Unii Europejskiej w ramach Programu Rozwoju Obszarów Wiejskich na lata 2014-2020. Koszt inwestycji: **213 834,44 zł**



- **Termomodernizacja budynków użyteczności publicznej w mieście Świdwin** – zadanie wieloletnie, zrealizowane ze środków Unii Europejskiej w ramach Regionalnego Programu Operacyjnego Województwa Zachodniopomorskiego na lata 2014-2020. Obejmuje wykonanie robót związanych z termomodernizacją budynku Urzędu Miasta, Miejskiego Ośrodka Pomocy Społecznej oraz budynku Publicznej Szkoły Podstawowej nr 3.



Budowa kanalizacji deszczowej w ul. Kochanowskiego i Szymborskiej – wykonano roboty budowlane polegające na ułożeniu sieci kanalizacji deszczowej z rur PP o średnicy 200 mm o długości 405 mb oraz ułożeniu rur PP o średnicy 250 mm o długości 175 mb.

Koszt inwestycji: 392 554,50 zł.

Zakup sauny zewnętrznej – zadanie zostało zrealizowane przy udziale środków Urzędu Marszałkowskiego Województwa Zachodniopomorskiego w ramach pomocy finansowej dla jednostek samorządu terytorialnego w obszarze Województwa Zachodniopomorskiego z przeznaczeniem na poprawę i modernizację infrastruktury sportowej w 2021 roku.

Koszt inwestycji: 39 323,15 zł



Przebudowa nawierzchni jezdni i chodników ul. Jesiennej i części ulicy Letniej - zadanie również zostało zakończone i obejmowało przebudowę jezdni o nawierzchni z kostki brukowej betonowej o powierzchni ok. 1460 m² oraz chodników z kostki brukowej betonowej o powierzchni ok. 609 m².

Koszt inwestycji: 515.342 zł.



Przebudowa drogi gminnej nr 300029Z ul. Mickiewicza – zadanie zostało zrealizowane przy udziale środków Rządowego Funduszu Rozwoju Dróg i polegało na przebudowie nawierzchni drogi gminnej z mieszanki mastyksowo – grysowej SMA 8 o powierzchni 1862 m² oraz chodników z kostki brukowej betonowej POLBRUK o grubości 8 cm i powierzchni 494 m².

Koszt inwestycji: 412 673,13 zł



Przebudowa budynku ul. Poznańska 4e – etap III – przebudowa dotyczy wykonania remontów w pięciu lokalach mieszkalnych w budynku przy ul. Poznańska 4e.

Koszt inwestycji: 247 134,59 zł



Zmiana systemów grzewczych w lokalach komunalnych – zadanie obejmowało zmianę systemów grzewczych w 11 lokalach mieszkalnych na terenie Miasta Świdwin.



Budowa placu zabaw wraz z infrastrukturą towarzyszącą przy ul. Gnieźnieńskiej – zadanie obejmowało budowę placu zabaw wraz z infrastrukturą towarzyszącą na działce nr 340/31 przy ul. Gnieźnieńskiej. Plac zabaw został wyposażony w następujące urządzenia: zestaw zabawowy, zjazd linowy, huśtawkę wahadłową dla osób niepełnosprawnych oraz 6 sztuk ławek i pojemnik do segregacji odpadów.

Koszt inwestycji 121.856 zł.



Wykonanie remontów w lokalach zamieszkałych przez społeczność romską – na powyższe zadanie otrzymano dotację z Urzędu Wojewódzkiego w ramach programu integracji społecznej i obywatelskiej Romów w Polsce na lata 2021-2030. Wykonano prace remontowe w sześciu lokalach zamieszkałych przez rodziny romskie.

Koszt inwestycji: 74 286,08 zł



- **Przebudowa drogi na działce nr 447/13** – zadanie polegało na przebudowie drogi poprzez wymianę jezdni i chodnika z kostki brukowej betonowej o grubości 8 cm o powierzchni 1289,82m².

Koszt inwestycji: 228 500,00 zł



Budowa ulicy Toruńskiej – zadanie obejmowało budowę nawierzchni jezdni z kostki brukowej betonowej o grubości 8 cm o powierzchni 756,60 m² oraz kanalizacji deszczowej o średnicy 200mm i długości 52,8 mb.

Koszt inwestycji 229 525,58 zł



Budowa rekreacyjnego toru jazdy pumptrack na działce nr 3/185 na Osiedlu Wojskowym – zadanie zostało zrealizowane ze środków funduszu przeciwdziałania COVID i obejmowało wykonanie toru z kompozytu szklanego o długości ok. 100 mb .

Koszt inwestycji: 261 332,72 zł



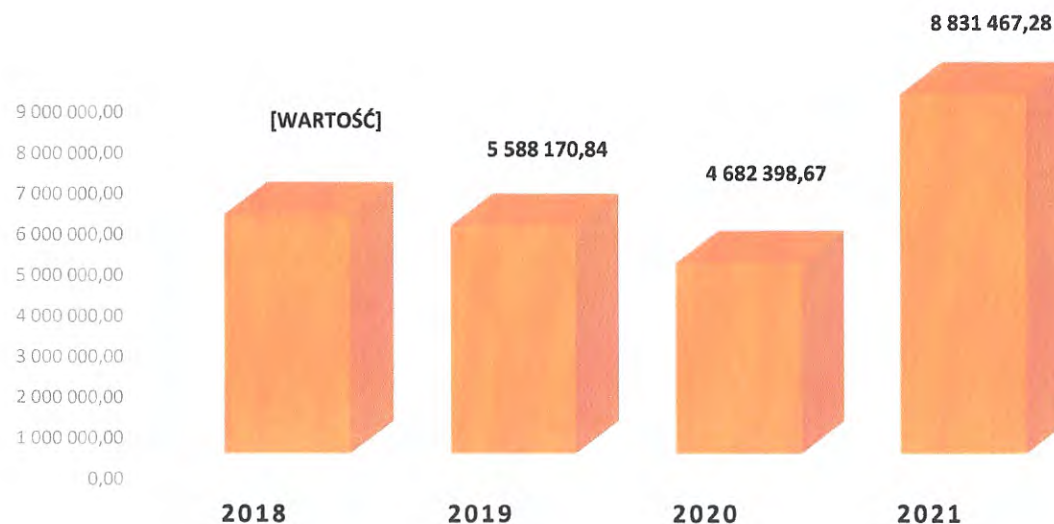
Przebudowa ulicy Wczasowej – wykonane zostały roboty budowlane polegające na ułożeniu nawierzchni drogi z masy mastykowo – grysowej SMA o powierzchni 2057,04 m².

Koszt inwestycji: 312 610,00 zł



W roku 2021 w porównaniu do 3 lat wcześniejszych wzrosła ogólna kwota wydatków inwestycyjnych. Łączna wartość inwestycji w roku ubiegłym wyniosła 8 831 467,28 zł, natomiast w 2020 roku wartość inwestycji wyniosła 4 682 398,67 zł. Widzimy więc znaczny wzrost wydatków inwestycyjnych. Kwoty wydatków inwestycyjnych samorządu obrazuje poniższy wykres.

KWOTY PRZEZNACZONE NA INWESTYCJE W POSZCZEGÓLNYCH LATACH (W ZŁ)



**POLITYKA
PODATKOWA**

Od dłuższego czasu miasto prowadzi racjonalną politykę podatkową polegającą na utrzymaniu niższych stawek podatkowych w odniesieniu do okolicznych samorządów. Stawki te są także znacznie niższe niż ustalone ustawowe maksima.

Miasto generuje znaczne wpływy do budżetu z tytułu podatku od nieruchomości, który jest największym podatkiem lokalnym. Poniższa tabela przedstawia stawki podatku od nieruchomości przyjęte na 2021 r. dla miasta Świdwin i sąsiednich gmin i miast.

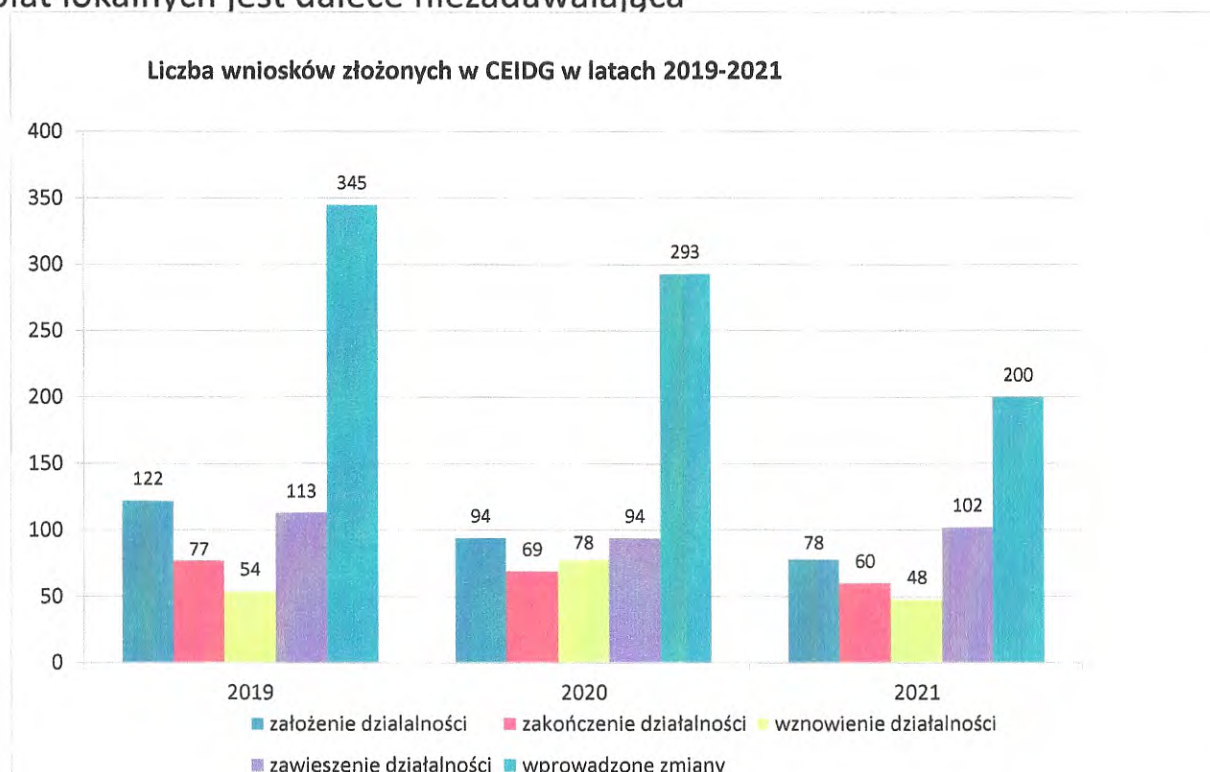
W porównaniu z sąsiednimi miastami i gminami stawki większości podatków są w mieście Świdwin niższe. Co niewątpliwie z punktu widzenia podatnika jest korzystne.

Poza tym samorząd w roku 2021 dał możliwość zwolnienia z podatków przedsiębiorcom, którzy inwestują i tworzą nowe miejsca pracy na terenie miasta. Takim przedsiębiorcom dedykowane były uchwały:

- 1) [Uchwała Nr XXVI/139/20](#) Rady Miasta Świdwin z dnia 30 października 2020r. w sprawie zwolnień przedmiotowych od podatku od nieruchomości oraz określenia warunków udzielania pomocy de minimis dla przedsiębiorców tworzących nowe inwestycje i nowe miejsca pracy na terenie Miasta Świdwin.
- 2) [Uchwała Nr XXVII/161/20](#) Rady Miasta Świdwin z dnia 27 listopada 2020 r. zmieniająca uchwałę w sprawie zwolnień podmiotowych od podatku od nieruchomości oraz określania warunków udzielania pomocy de minimis dla przedsiębiorców tworzących nowe inwestycje i nowe miejsca pracy na terenie Miasta Świdwin.

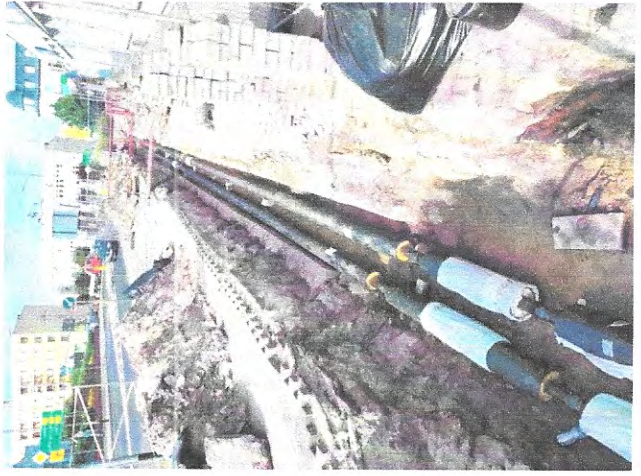
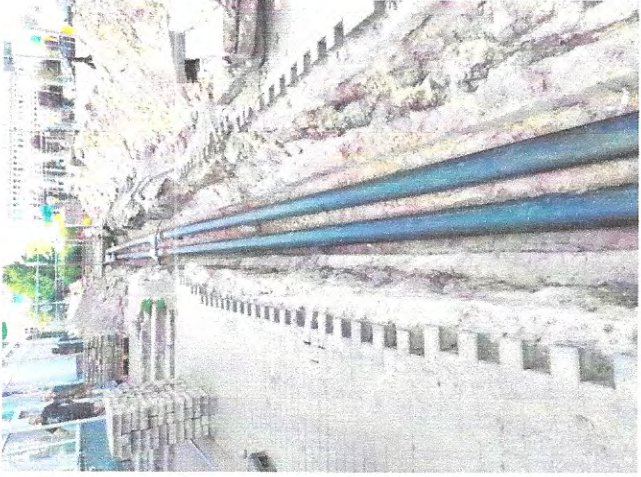
Na podstawie powyższych uchwał przedsiębiorcy w zależności od liczby utworzonych, nowych miejsc pracy związanych z nową inwestycją mogli zostać zwolnieni z zapłaty podatku od nieruchomości za okres od 1 roku do 7 lat. W roku ubiegłym przedsiębiorcy nie skorzystali ze stworzonych rozwiązań.

Niestety podobnie jak rok wcześniej niskie stawki podatkowe oraz preferencje oferowane przedsiębiorcom na terenie Miasta Świdwin nie spowodowały zwiększenia w roku ubiegłym liczby rejestrowanych działalności gospodarczych. Można powiedzieć, że rok ubiegły pod względem rejestracji nowych działalności gospodarczych był najniższym od wielu lat. Aktywność gospodarcza mieszkańców pomimo wyżej wskazanych instrumentów w zakresie podatków i opłat lokalnych jest dalece niezadawalająca



Miejska Energetyka Ciepła Sp. z o.o. w Świdwinie

- z siedzibą przy ul. Słowiańskiej 9. Jedynym założycielem i udziałowcem spółki jest Miasto Świdwin. Kapitał zakładowy spółki wynosi 2.706.000 zł i podzielony jest na 2706 udziałów po 1000 zł.
- Głównym zadaniem spółki jest zabezpieczenie dostaw energii ciepłej do ogrzewanych zasobów mieszkalnych i niemieszkalnych.
- W roku ubiegłym dokonano zmian w sposobie zarządzania spółką – z dniem 13 stycznia 2021 r. rozszerzono skład zarządu do dwóch osób. Członkiem zarządu został Pan Mateusz Klebiko.
- **W roku 2021 spółka osiągnęła zysk netto w wysokości - 531 752,49 zł i jest on nieco niższy niż ten wypracowany w roku 2020.**
- **Spółka w roku ubiegłym zrealizowała inwestycje na łączną kwotę 657 678,07 zł.**
- W ramach inwestycji wykonano wymianę sieci ciepłowniczej w kierunku ul. Sportowej i w kierunku Zamku. Zakupiono nową wersję programu monitorującego węzły ciepłownicze. Dokonano modernizacji kotłowni w Publicznej Szkole Podstawowej nr 2 z Oddziałami Integracyjnymi



Zakład Usług Komunalnych Sp. z o.o. w Świdwinie

- z siedzibą przy ul. Armii Krajowej 21. Jedynym założycielem i udziałowcem spółki jest Miasto Świdwin. Kapitał zakładowy spółki wynosi 13.282.000 zł i podzielony jest na 13.282 udziały po 1000zł
- Głównym zadaniem spółki jest zaspakajanie potrzeb ludności w zakresie usług komunalnych, w tym między innymi dostarczanie wody i odprowadzanie ścieków, wywóz odpadów komunalnych, utrzymanie cmentarzy. **W roku 2021 spółka zanotowała stratę w wysokości 195 836,68 zł. Nie przeszkodziło to jednak w zrealizowaniu inwestycji oraz w zakupie środków trwałych na łączną kwotę 693 478,53 zł.** W ramach inwestycji wybudowano między innymi studnię głębinową na terenie SUW przy ulicy Szczecińskiej o głębokości 79 m i wydajności 50m³/h. Zakupiono także ciągnik Zetor Proxima CL 100





- Ponadto Miasto Świdwin jest udziałowcem w „**Międzygminnym Przedsiębiorstwie Gospodarki Odpadami**” **Spółka z ograniczoną odpowiedzialnością** z siedzibą w Wardyniu Górnym. Głównym zadaniem spółki jest przetwarzanie, zagospodarowanie, odzysk i unieszkodliwianie odpadów. W spółce tej Miasto posiada 110 udziałów o wartości nominalnej 500 zł każdy udział, co łącznie daje kwotę **55.000 zł**. W Roku ubiegłym zaszły zmiany w organach spółki, prezesem zarządu MPGO został pan Radosław Żmuda-Trzebiatowski

KZN ZACHODNIOPOMORSKIE

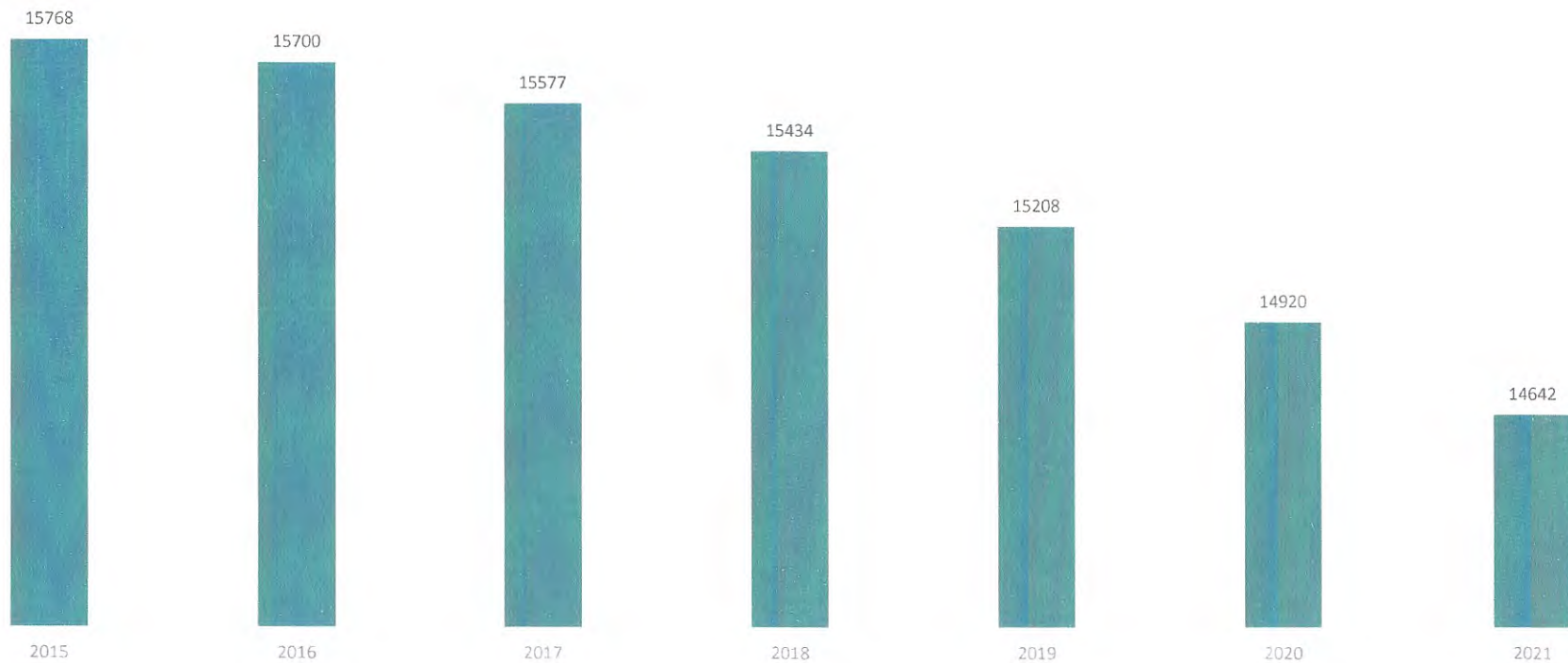
- Od ubiegłego roku miasto jest udziałowcem w spółce Społeczna Inicjatywa Mieszkaniowa „KZN-Zachodniopomorskie” z siedzibą w Koszalinie. Miasto otrzymało ze strony Rządowego Funduszu Rozwoju Mieszkalnictwa 3 mln zł na objęcie udziałów w tej spółce. Jest to więc dla samorządu bez kosztowe wejście w założenie takiego podmiotu, bez potrzeby zabezpieczania stosownych środków w swoim budżecie. Miasto Świdwin na początku objęło 60 tys. udziałów, a po przekazaniu w formie aportu na rzecz spółki działki gruntu na inwestycję mieszkaniową przy ul. Dobrej posiada w spółce łącznie 71 193 udziały. Spółkę tworzy 19 samorządów z całego województwa zachodniopomorskiego oraz Krajowy Zasób Nieruchomości. Prezesem spółki w listopadzie 2021r. został pan Tomasz Trun. Miasto Świdwin ma swojego przedstawiciela w radzie nadzorczej spółki i jest nim pan Andrzej Rewiński.

Sprawy społeczne – mieszkańcy –
człowiek – działania miasta dla
mieszkańców

DEMOGRAFIA

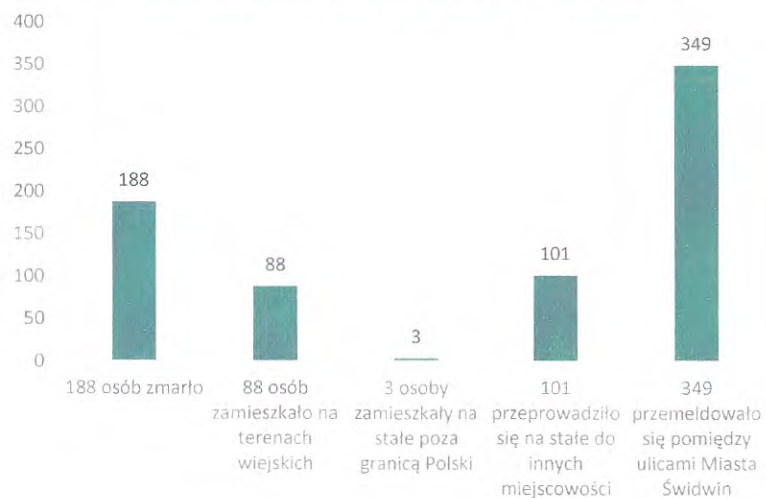
- W 2021r. obserwuje się w dalszym ciągu znaczny spadek liczby mieszkańców Miasta Świdwin. Należy podkreślić, że jest to bardzo niekorzystne zjawisko, które określa się mianem depopulacji. Jest ono spowodowane przede wszystkim ujemnym przyrostem naturalnym. Wywołuje też szereg negatywnych konsekwencji w wielu aspektach dla dalszego rozwoju samorządu, chociażby fakt, że Miasto Świdwin można na podstawie tych danych zaliczyć do kategorii najmniejszych gmin, w których liczba mieszkańców nie przekracza 15 tysięcy. Statystycznie od wielu lat nie było tak niskiej liczby urodzeń, gdyż w ubiegłym roku urodziło się tylko 91 dzieci. W roku ubiegłym zmarło też najwięcej mieszkańców biorąc pod uwagę ostatnich 7 lat, gdyż 188 osób. W efekcie w 2021r. zmarło o 97 osób więcej, niż się urodziło.

Liczba mieszkańców Miasta Świdwin w latach 2015-2021

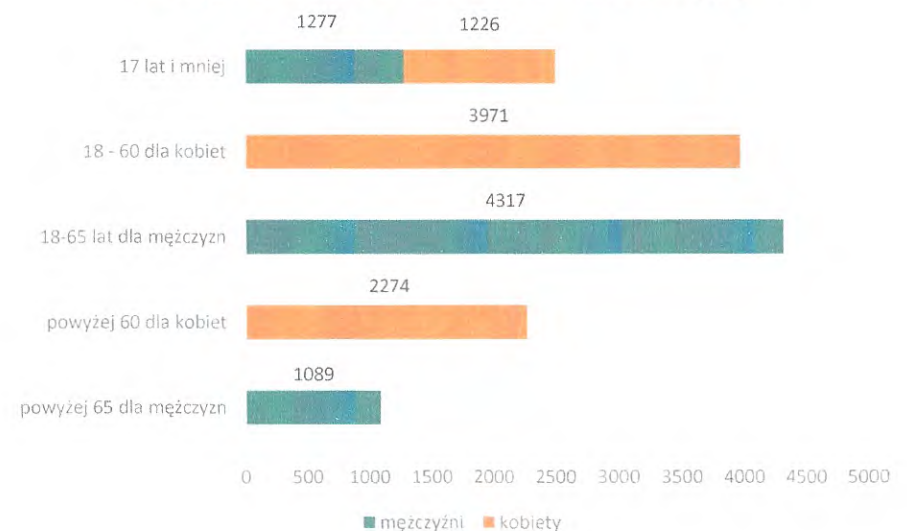


Liczba mieszkańców Miasta Świdwin zameldowanych na pobyt stały na dzień 31 grudnia 2021 roku wynosiła 14164 mieszkańców. Liczba mieszkańców zameldowanych na pobyt czasowy w prezentowanym okresie wynosiła 478. Łączna liczba mieszkańców na pobyt stały i czasowy na dzień 31 grudnia 2021 roku wynosiła 14642. Wykres nr 11 przedstawia liczbę mieszkańców miasta w latach 2015-2021.

Osoby wymeldowane z pobytu stałego od 1 stycznia do 31 grudnia 2021 roku



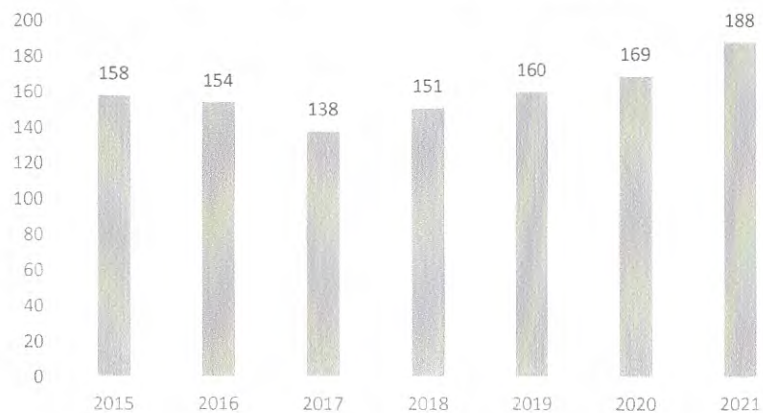
Kategorie wiekowe osób w wieku produkcyjnym



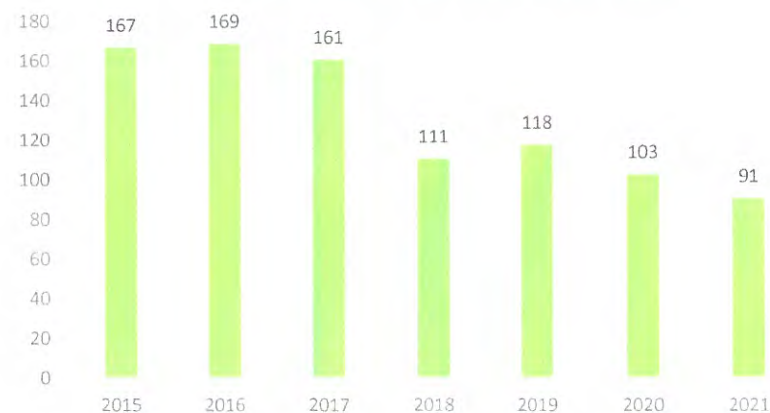
- **STATYSTYKA URODZEŃ I ZGONÓW**

Na dzień 31 grudnia 2021 roku odnotowano 188 zgonów mieszkańców zameldowanych na terenie Miasta Świdwin - 95 mężczyzn i 93 kobiety oraz odnotowano 91 urodzeń w tym 44 chłopców i 47 dziewczynek. Poniżej na wykresie nr 14 i nr 15 przedstawiono liczbę zgonów i zarejestrowanych urodzeń w latach 2015-2021 na terenie miasta Świdwin.

Liczba zgonów w latach 2015-2021



Liczba urodzeń w latach 2015-2021

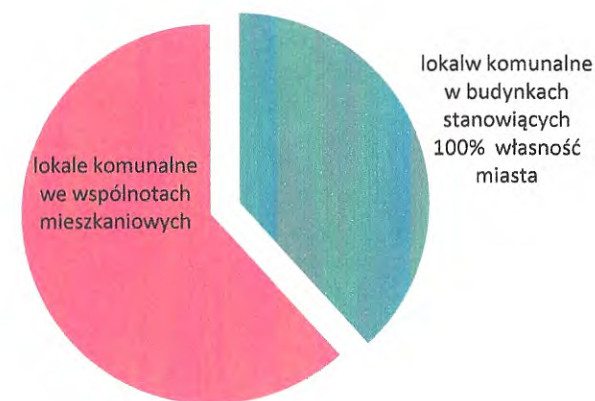


POLITYKA MIESZKANIOWA

Zasób mieszkaniowy miasta Świdwin na koniec 2021 r. tworzyły lokale mieszkalne usytuowane w budynkach stanowiących 100% własność miasta oraz lokale w budynkach wspólnot mieszkaniowych. Zasób ten stanowi 627 lokali mieszkalnych o łącznej powierzchni 26 491,09m², w tym:

- 240 lokali położonych w 21 budynkach stanowiących 100% własność miasta,
- 387 lokali położonych w budynkach stanowiących współwłasność miasta (wspólnoty mieszkaniowe). W porównaniu do roku 2020 zmniejszeniu uległa ogólna liczba lokali mieszkalnych w zasobie mieszkaniowym – dokładnie o 14 lokali. Jest to liczba odpowiadająca sprzedaży lokali na rzecz ich najemców.

Wielkość zasobu mieszkaniowego miasta Świdwin w 2021 roku.



POMOC SPOŁECZNA

W 2021 roku Miejski Ośrodek Pomocy Społecznej na realizację zadań własnych i zleconych dysponował środkami w wysokości ogółem: 29.737.322,32 zł. Na transfery społeczne przeznaczono było w roku ubiegłym 37,43 % całego budżetu miasta.

EDUKACJA

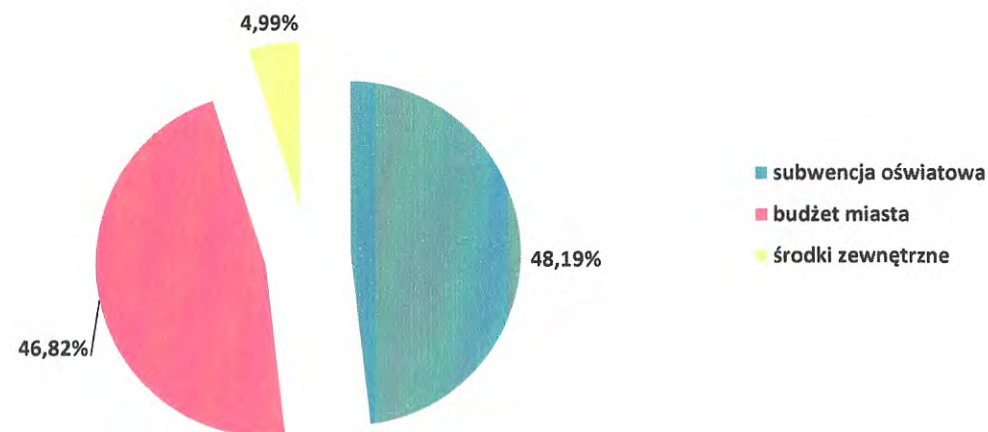
Wydatki na utrzymanie szkół podstawowych i przedszkoli funkcjonujących w Świdwinie w roku 2021 wyniosły **20.944.539,50 zł.**

Na wyżej wskazaną kwotę składają się środki:

- subwencji oświatowej – 10.092.506,00 zł
- środki zewnętrzne – 1.045.278,02 zł
- środki z budżetu miasta – 9.806.738,48 zł

Subwencja oświatowa, przekazana z budżetu państwa pokrywa 48,19% ogółem wydatków związanych z utrzymaniem wszystkich jednostek.

Źródła finansowania w ujęciu procentowym



ŚWIDWIŃSKI OŚRODEK KULTURY ZAMEK



Świdwin
Świdwiński
Ośrodek Kultury
Zamek

Dotacja dla instytucji kultury tj. Świdwińskiego Ośrodka Kultury na jego utrzymanie wyniosła 1 354 400,00 zł.

W kwocie tej 1 289 600,00 to dotacja podmiotowa na utrzymanie ŚOK, a 64 800,00 zł to dotacja celowa na adaptację pomieszczenia na parterze w skrzydle zachodnim zamku na potrzeby pracowni rękodzielniczej i zakup pieca do ceramiki – 28 500,00 zł oraz nowa aranżacja komnat muzealnych – 29 500,00 zł, powiatowy kalendarz imprez – 6 800,00 zł.

W 2021 r. zorganizowano 94 wydarzenia :

- seanse filmowe- 34, koncerty-10, wystawy- 4, prelekcje, spotkania, wykłady- 12, imprezy turystyczne i sportowo-rekreacyjne-1, konkursy- 2, pokazy teatralne- 6, konferencje- 0, warsztaty-5, inne (półkolonie, zajęcia wakacyjne, itp.) – 20.

We wskazanych wydarzeniach wzięło udział 14 460 mieszkanek i mieszkańców.

Samorządowy Zakład Budżetowy Park Wodny „Relax” w Świdwinie

Dotacja celowa inwestycyjna wynosiła **130.000,00 zł** i została wydatkowana na modernizację oszklenia pływalni w kwocie 70.000,00 zł oraz na studnię w kwocie 60.000,00 zł.

W roku 2021 zarejestrowano 63 163 wejść na pływalnię Parku Wodnego i był to wzrost o 12 851 wejść w stosunku do roku 2020.

W 2021 roku zorganizowano 4 turnusy półkolonii w których udział wzięło 79 dzieci.

W 2021 roku zorganizowano 6 imprez czyli tyle samo co w roku 2020. Na funkcjonowanie Parku Wodnego ogromny wpływ miało ograniczenia wynikające z obostrzeń w związku z wystąpieniem stanu epidemii COVID-19. Skutkiem której w roku 2021 Park był zamknięty przez 112 dni. A przez 157 dni był otwarty z limitami 75%, 77 dni z 50% limitem, a 16 dni z ograniczeniami na poziomie 30%.

Liczne ograniczenia w funkcjonowaniu Parku Wodnego wywołały negatywne konsekwencje w postaci mniejszych przychodów ze sprzedaży usług.

BEZPIECZEŃSTWO I PORZĄDEK PUBLICZNY

- W 2021r. Straż Miejska przeprowadziła łącznie **1936** interwencji, z czego **806** interwencji zgłoszonych zostało przez mieszkańców, a **1130** interwencji z własnej inicjatywy.

Interwencje dotyczyły:

ruchu drogowego i parkowania pojazdów – 884, - w związku z COVID – 19, ochrony życia i zdrowia – 127, - nieprawidłowości w zakresie gospodarki odpadami – 282, - ochrony zwierząt – 89, - spalania odpadów – 38, - niszczenie zieleni – 27, - zaśmiecanie – 21, - zakłócanie porządku i obyczajności – 66, - inne – 212.

W efekcie przeprowadzonych interwencji nałożono **534** mandaty karne na łączną sumę **60.900** zł. Skierowano **28** wniosków o ukaranie do sądu - wszystkie zakończyły się wyrokami skazującymi. Pozostałe interwencje (1374) zakończone zostały pouczeniem. Liczba wystawionych mandatów karnych kształtuje się na podobnym poziomie co w latach wcześniejszych.

Program polityki zdrowotnej „Rehabilitacja osób po 65 roku życia-mieszkańców miasta Świdwin na lata 2018-2020” w 2021 roku

Program polityki zdrowotnej, po zaopiniowaniu przez Prezesa Agencji Oceny Technologii Medycznych i Taryfikacji, został przyjęty uchwałą Nr XLIV/346/18 z dnia 26 września 2018 roku w sprawie przyjęcia programu zdrowotnego pn.: „Rehabilitacja osób po 65. roku życia- mieszkańców miasta Świdwin na lata 2018-2020”.

Celem głównym programu było uzupełnienie świadczeń rehabilitacyjnych w tej grupie wiekowej dostępnych w ramach Narodowego Funduszu Zdrowia. W wyniku przeprowadzonego konkursu ofert na realizatora programu, podpisano umowę z Gabinetem Fizykoterapii Bożena Pupkowska.

Realizacja programu polega na zorganizowaniu regularnych form opieki rehabilitacyjnej, polegającej na zapewnieniu pacjentom po 65 roku życia dostępu do zabiegów z zakresu kinezyterapii i fizykoterapii. Każdy z zakwalifikowanych pacjentów miał prawo do skorzystania z 10-dniowego cyklu 3 zabiegów.

W 2021 roku do zabiegów zakwalifikowano 64 osoby, wykonano 1.800 zabiegów. Na realizację programu wydatkowano kwotę 15.000 zł.

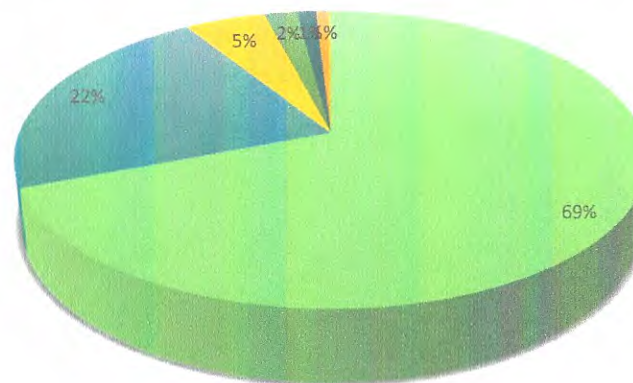
Współpraca z organizacjami pozarządowymi

- Program współpracy został przyjęty Uchwałą Nr XV/158/20 Rady Miasta Świdwin z dnia 27 listopada 2020 roku w sprawie przyjęcia Roczno Programu Współpracy Miasta Świdwin z organizacjami pozarządowymi oraz podmiotami wymienionymi w art. 3 ust. 3 ustawy o działalności pożytku publicznego i o wolontariacie na 2021 rok.
- Celem głównym Programu było efektywne wykorzystanie społecznej aktywności w zaspokajaniu zbiorowych potrzeb mieszkańców miasta Świdwin oraz budowanie partnerstwa miasta z organizacjami pozarządowymi.

I. W 2021 roku budżet na realizację zadań publicznych wynosił 316 200,00 zł, z tego:

- 217 100,00 zł – na realizację zadań w zakresie upowszechniania sportu
- 69.000,00 zł – na prowadzenie placówki wsparcia dziennego Towarzystwa Przyjaciół Dzieci w Świdwinie
- 17 300,00 zł – na realizację zadań w zakresie ochrony zdrowia
- 6.400,00 zł – na realizację zadań w zakresie turystyki
- 3.600,00 zł – na realizację zadań z zakresu kultury
- 2 800,00 zł – utworzenie punktu tymczasowej opieki rekonwalescencyjnej dla zwierząt po zabiegach weterynaryjnych

Budżet na realizację zadań publicznych w 2021



■ SPORT ■ PROWADZENIE PLACÓWKI WSPRACIA DZIENNEGO TPD ■ ZDROWIE ■ TURYSTYKA ■ KULTURA ■ POMOC ZWIERZĘTOM

WOJEWÓDZKIE UROCZYSTOŚCI DNI OLIMPIJCZYKA. ŚWIDWIN 2021

W dniach od 30 września do 1 października ubiegłego roku w Świdwinie odbyły się Wojewódzkie Uroczystości Dni Olimpijczyka, a miasto stało się sportową stolicą regionu.

Odwiedzili nas olimpijczycy i paraolimpijczycy, trenerzy i działacze sportowi z całego kraju.



DZIĘKUJĘ ZA UWAGĘ