

Informacja o arkuszach organizacyjnych i przygotowaniu placówek oświatowych do roku szkolnego 2023/2024



Świdwin 2023

Gmina Miejska Świdwin jest organem prowadzącym dla dwóch przedszkoli i czterech szkół podstawowych. W roku szkolnym 2023/2024 naukę w szkołach i edukację przedszkolną w przedszkolach i oddziałach przedszkolnych w szkołach podstawowych rozpoczęło lub kontynuuje **1713** uczniów i dzieci w wieku przedszkolnym w 76 oddziałach,



1388 uczniów w szkołach,
w tym w edukacji przedszkolnej: 218,

325 w przedszkolach



**Publiczne Przedszkole nr 1–150 w 6 oddziałach
9-godzinnych,**



**Publiczne Przedszkole nr 2 – 175 w 7 oddziałach
9-godzinnych,**



**Publiczna Szkoła Podstawowa nr 1 –
366 w 15 oddziałach szkolnych i 48 dzieci
w 2 oddziałach przedszkolnych,**

Publiczna Szkoła Podstawowa z Oddziałami Integracyjnymi nr 2 – 239 w 12 oddziałach szkolnych i 50 dzieci w 2 oddziałach przedszkolnych. W ogólnej liczbie 12 oddziałów szkolnych funkcjonuje 7 oddziałów integracyjnych.



Publiczna Szkoła Podstawowa nr 3 – 151 w 8 oddziałach szkolnych, i 45 dzieci w 2 oddziałach przedszkolnych

Publiczna Szkoła Podstawowa nr 4 – 414 w 19 oddziałach szkolnych i 75 dzieci w 3 oddziałach przedszkolnych



Nastąpił spadek liczby uczniów w szkołach o 71 oraz wzrost liczby dzieci w edukacji przedszkolnej o 20.



łącznie we wszystkich 6 jednostkach oświatowych zatrudnionych jest 196 nauczycieli w ramach 190,59 etatu przeliczeniowego.

łączna liczba etatów z godzin ponadwymiarowych wynosi 24,52
Nastąpił wzrost liczby godzin o 81.

W okresie wakacyjnym wykonano prace remontowe:

Przedszkole nr 1 :

Drobne prace konserwatorskie , naprawy hydrauliczne.

Przedszkole nr 2 :

Drobne prace konserwatorskie, malowanie pokoju specjalisty ds. administracyjno-żywnieniowych, prace ogrodowe.

Szkoła Podstawowa nr 1 :

Pomalowanie ścian w gabinecie pedagoga szkolnego.

Naprawa elewacji budynku od strony placu zabaw.

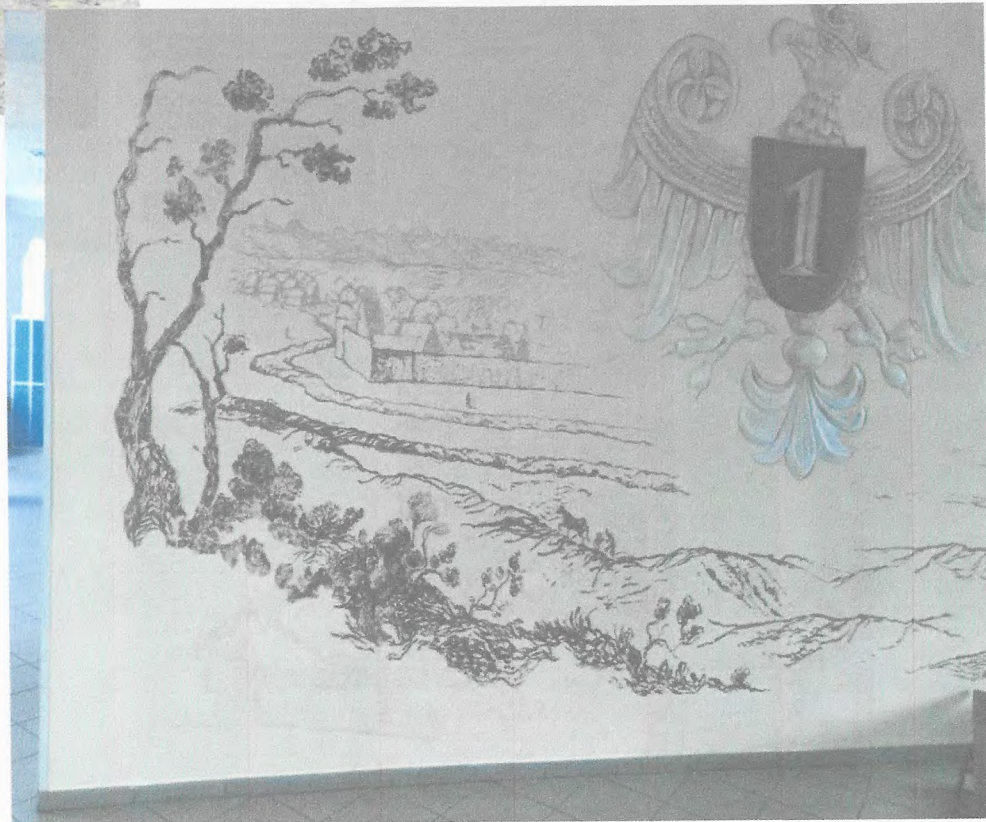
Odrestaurowanie trzech zabawek na placu zabaw.

Odświeżenie ławeczek na placu zabaw.

Naprawa zdewastowanych płytek na schodach przy wejściu głównym od strony boiska.

Odświeżenie ściany z murałem na I piętrze części niskiej budynku.









Szkoła Podstawowa z Oddziałami Integracyjnymi nr 2 :

Odmalowanie ścian w gabinecie pedagoga szkolnego oraz w gabinecie zajęć rewalidacyjnych.

Remont klasopracowni (nr 22) - wyrównanie powierzchni i położenie płytek, malowanie sufitu, szpachlowanie ścian,

Częściowa wymiana nawierzchni podłogowej w sali gimnastycznej.

Przebudowa pochylni na holu głównym.

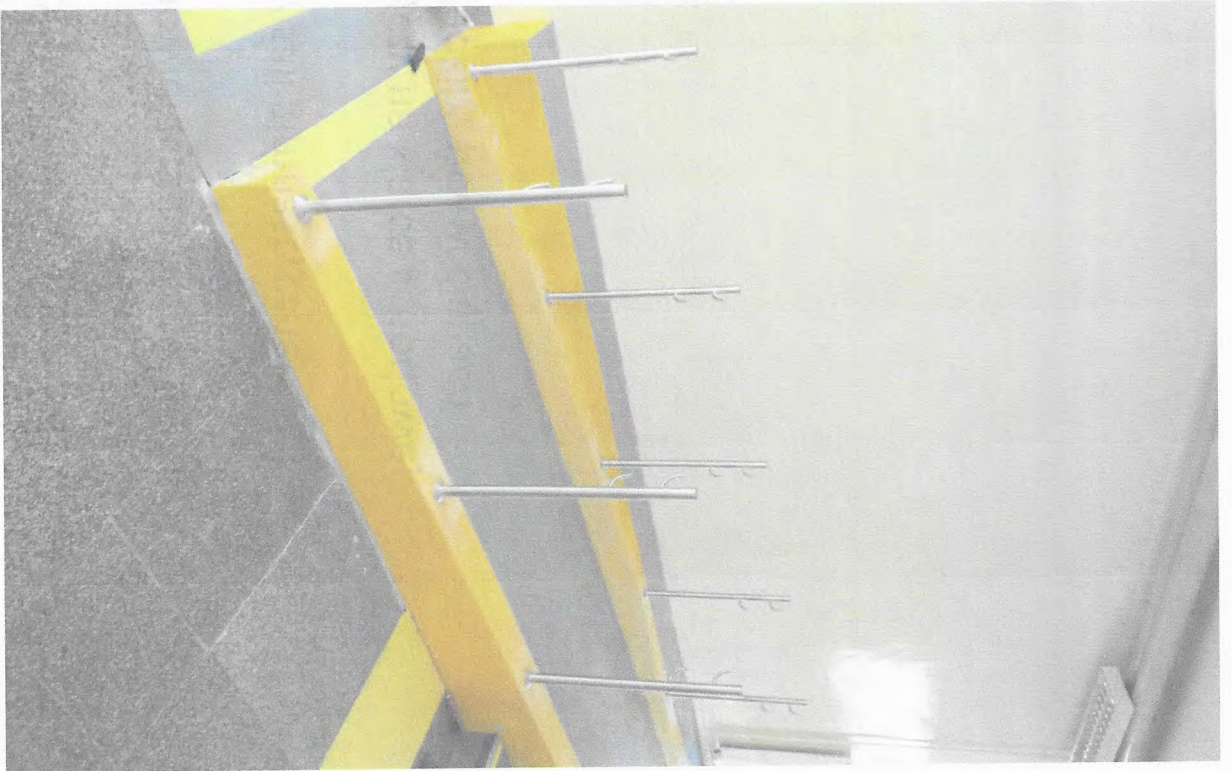
Likwidacja nosków w stopniach i wymiana poręczy na klatce schodowej.

Malowanie lamperii oraz położenie nowej wykładziny pcv w ciągach komunikacyjnych.

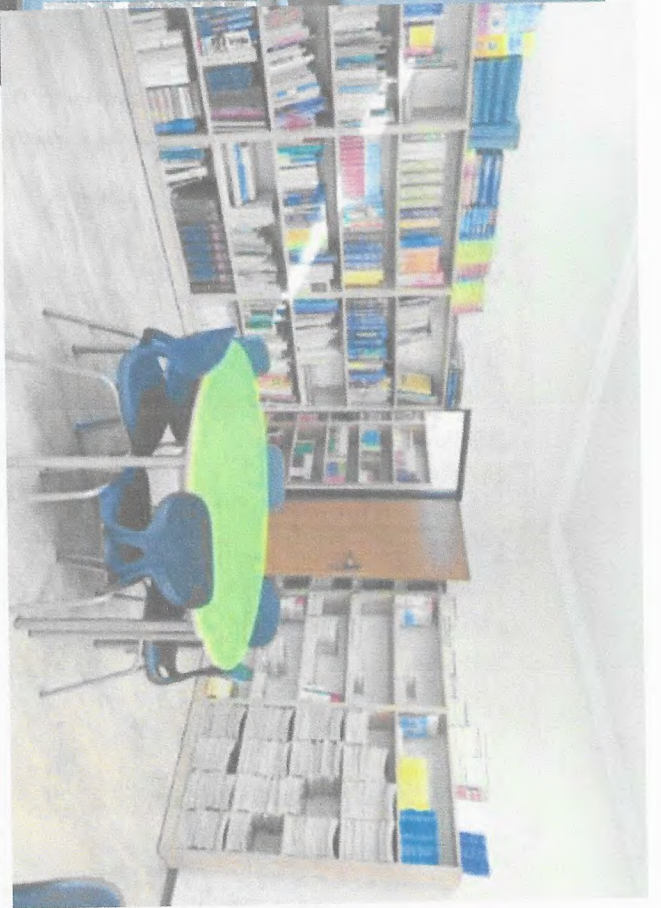
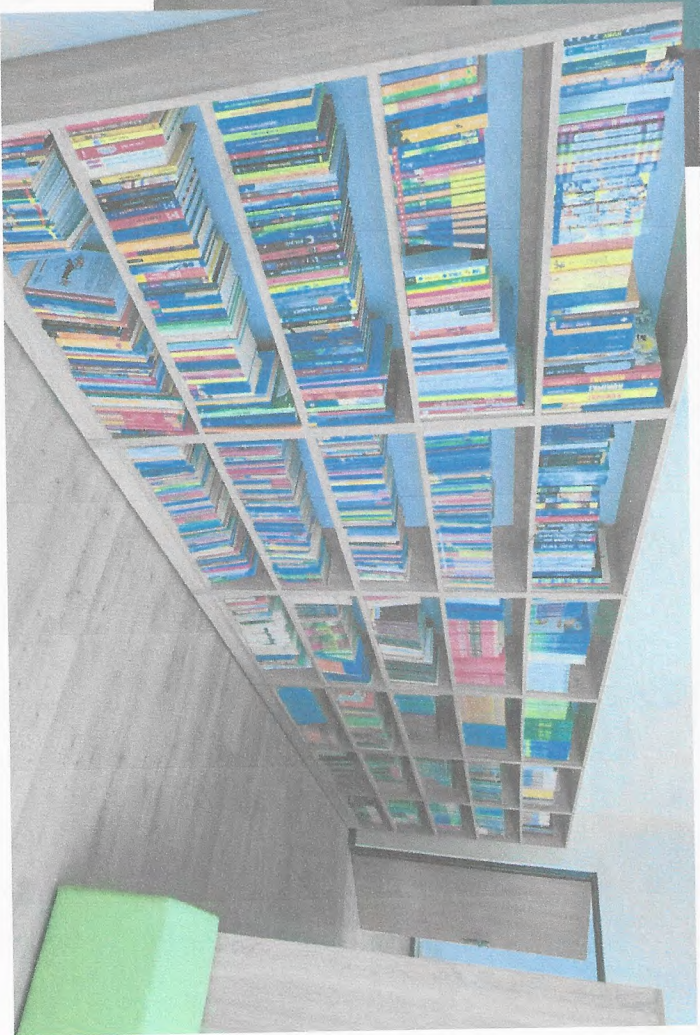
Wymiana oznakowań ewakuacyjnych.

Naprawa ławek zewnętrznych.

Drobne prace remontowe w salach i na holach.





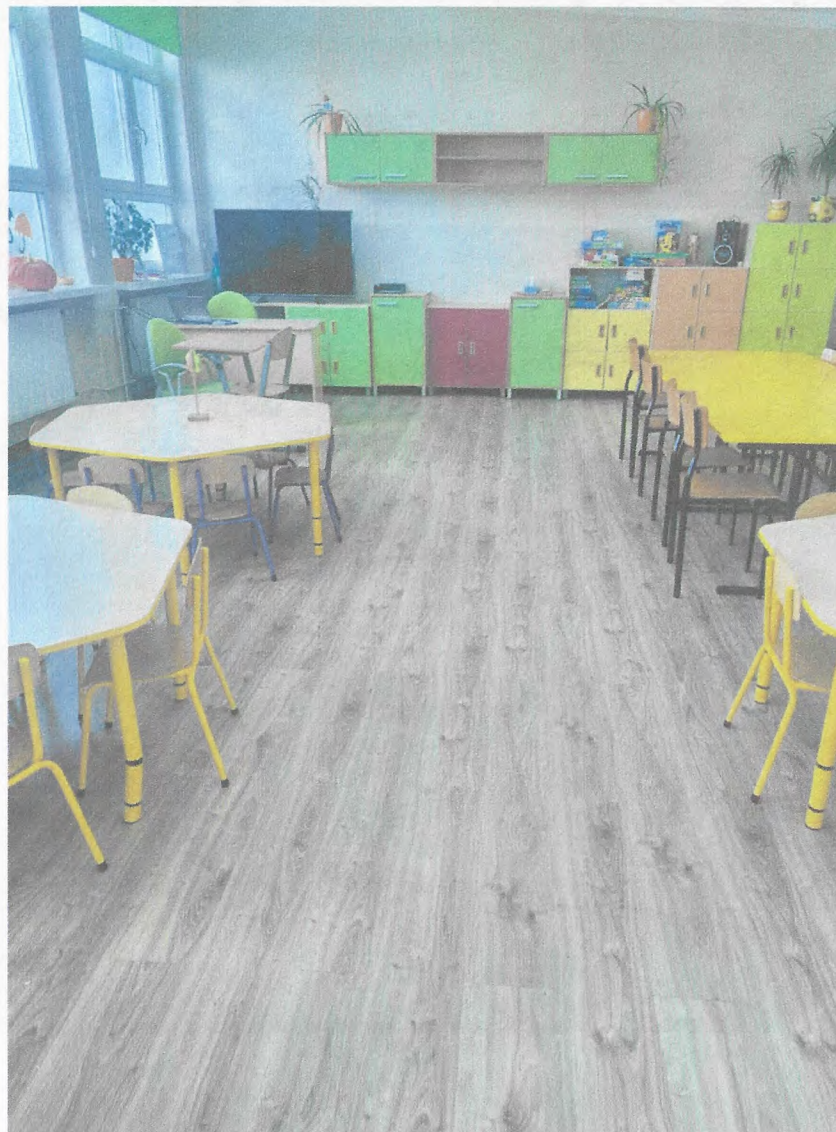




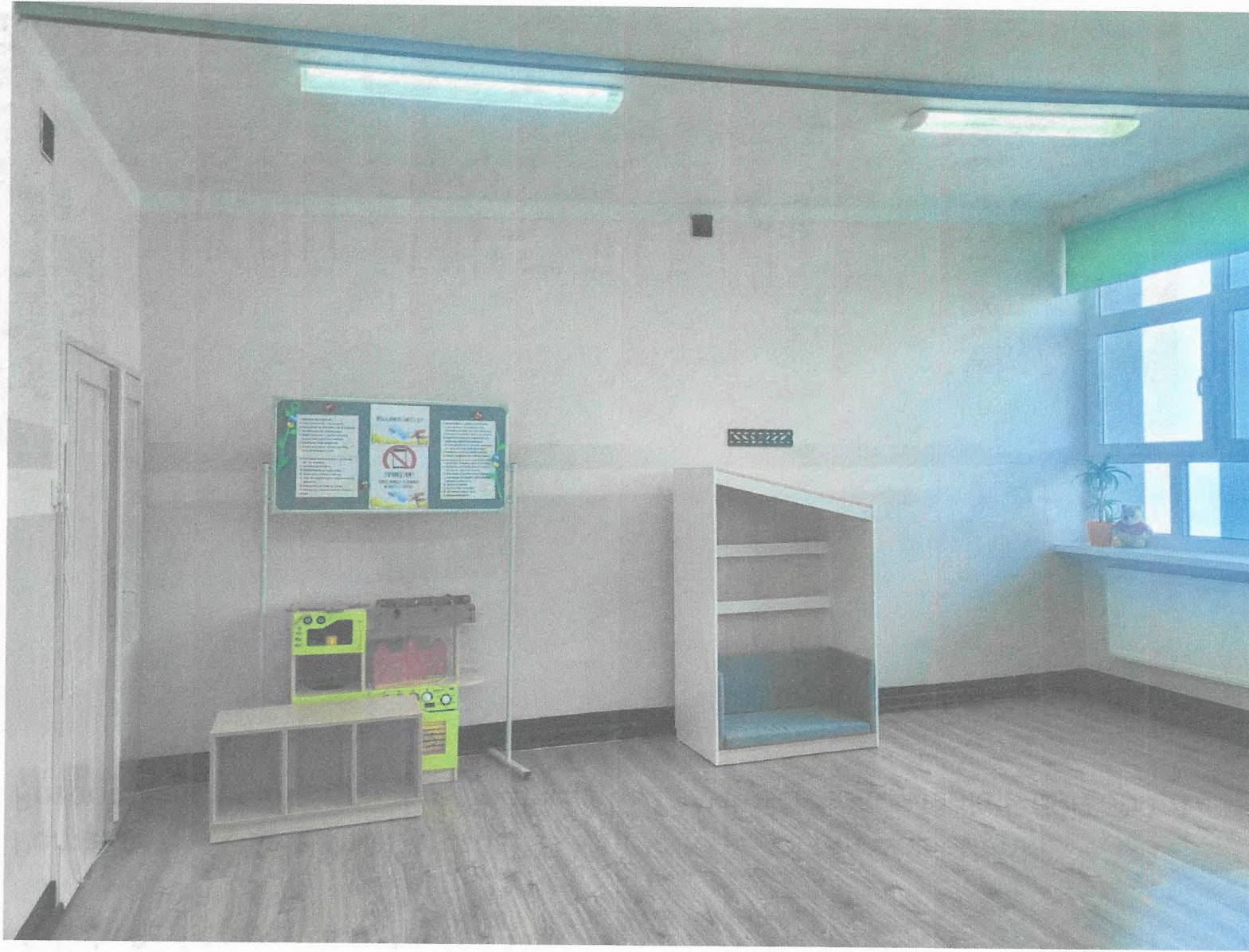


Szkoła Podstawowa nr 3 :

Modernizacja podłogi wraz z malowaniem ścian w świetlicy szkolnej,
zamalowanie punktów po usunięciu znaków ppoż., wymiana oznakowań
ewakuacyjnych, drobne naprawy bieżące.







Szkoła Podstawowa nr 4 :

Pomalowano 3 sale dydaktyczne; zakończono wymianę oświetlenia.
Rozpoczęto kompleksowy remont szkoły o wartości zamówienia 5 000 000 zł





72986



Dziękuję za uwagę